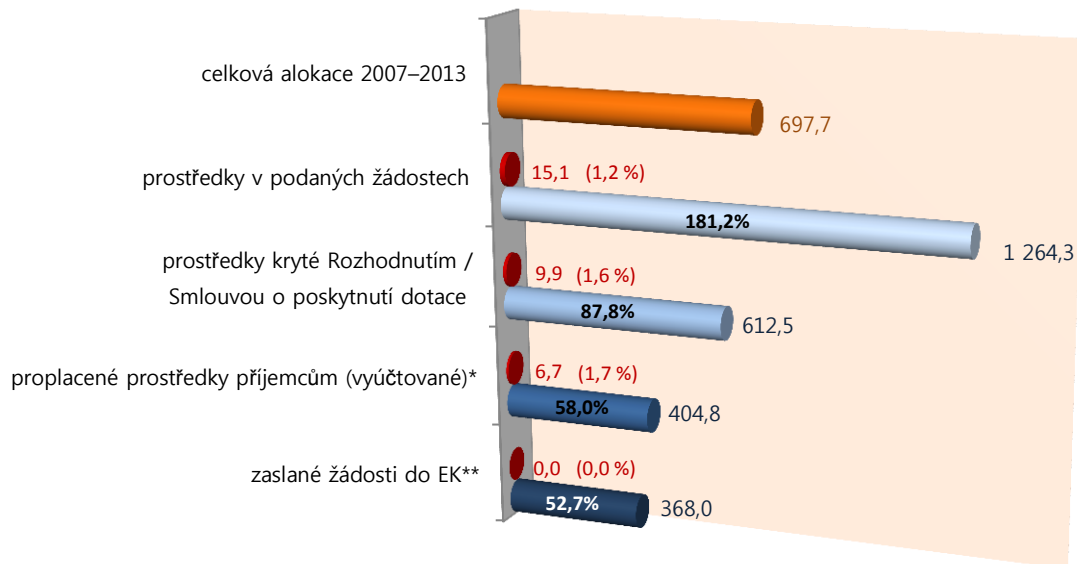


STRUČNÝ PŘEHLED ČERPÁNÍ

Souhrnný stav čerpání ze SF / FS v mld. Kč

k 7. 5. 2014



Poznámka: **Částka v CZK za průběžné žádosti o platbu zaslané EK je pouze účetní hodnota, kdy převod z EUR na CZK vychází z kurzu platného ke dni odeslání žádosti EK. Tato hodnota však neodpovídá částce refundované do státního rozpočtu. Při refundaci se používá kurz dle záúčtovaných souhrnných žádostí, který je téměř vždy odlišný od kurzu odeslané žádosti o platbu.

● Měsíční nárůst

Stav prostředků krytých Rozhodnutím / Smlouvou o poskytnutí dotace* v %

vzhledem k celkové alokaci OP v programovém období 2007–2013

k 7. 5. 2014



* Zahrnuty individuální projekty (IP), grantové projekty (GP)

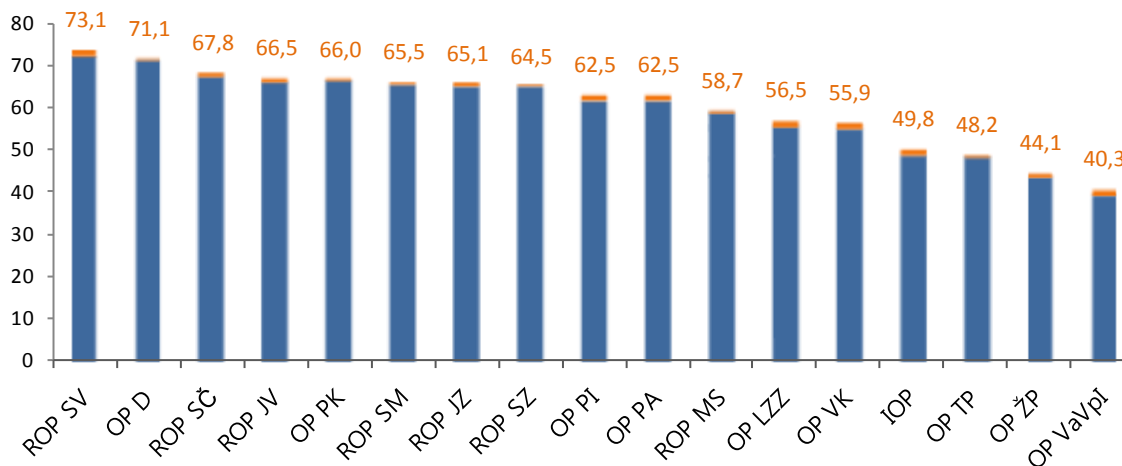
■ Měsíční nárůst

Zdroj: MSC2007

Stav proplacených prostředků příjemcům* v %

vzhledem k celkové alokaci OP v programovém období 2007–2013

k 7. 5. 2014



* Zahřnuty průběžné a ex-post platby, jedná se o vyúčtované prostředky

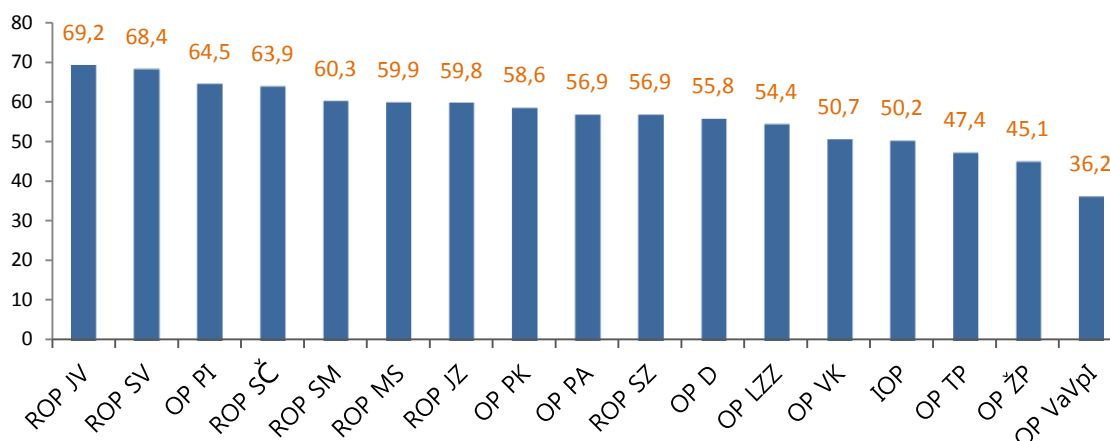
■ Měsíční nárůst

Zdroj: MSC2007

Stav zaslaných žádostí do EK* v %

vzhledem k celkové alokaci OP v programovém období 2007–2013

k 7. 5. 2014



* Vztaženo k původní celkové alokaci bez aplikace automatického zrušení závazku v roce 2013, ke kterému zatím probíhají jednání s EK. Týká se OP ŽP, IOP, OP TP, OP LZZ a OP VK.

■ Měsíční nárůst - certifikace výdajů v tomto období nebyly prováděny

Zdroj: MF-PCO

Tab. 1 - Údaje o projektech podle jednotlivých OP a fondů EU (EU zdroje)

OP	ŘO	Celková alokace podpory za celé programové období 2007–2013 mil. Kč	Podané žádosti			Projekty s vydaným Rozhodnutím/podepsanou Smlouvou			Finančně ukončené projekty			Proplacené prostředky příjemcům (vyúčtované)		Prostředky v souhrnných žádostech zaúčtovaných PCO	
			počet	mil. Kč	%	počet	mil. Kč	%	počet	mil. Kč	%	mil. Kč	%	mil. Kč	%
-	-	a	b	c	d = c / a	e	f	g = f / a	h	i	j = i / a	k	l = k / a	m	n = m / a
OP D	MD	151 680,5	354	185 128	122,1	214	144 482	95,3	128	50 888	33,5	107 792,6	71,1	95 341,8	62,9
OP ŽP	MŽP	130 630,6	26 015	249 244	190,8	9 906	74 464	57,0	4 310	26 300	20,1	57 624,4	44,1	56 041,0	42,9
OP PI	MPO	81 834,3	18 328	158 547	193,7	11 264	88 425	108,1	6 980	40 766	49,8	51 182,8	62,5	48 954,5	59,8
OP LZZ	MPSV	49 861,1	15 435	100 876	202,3	5 224	52 926	106,1	2 724	23 172	46,5	28 174,0	56,5	27 634,4	55,4
OP VaVpl	MŠMT	55 343,0	373	90 713	163,9	175	49 377	89,2	0	0	0,0	22 277,3	40,3	21 588,4	39,0
IOP	MMR	42 780,2	9 335	63 855	149,3	8 142	36 899	86,3	6 907	16 682	39,0	21 302,0	49,8	20 519,2	48,0
OP VK	MŠMT	46 657,4	22 997	124 518	266,9	10 259	42 947	92,0	5 027	15 069	32,3	26 089,4	55,9	25 291,7	54,2
OP TP	MMR	4 642,2	355	8 542	184,0	249	4 200	90,5	84	1 746	37,6	2 238,5	48,2	2 216,7	47,8
ROP SZ	RR SZ	19 837,3	1 188	39 159	197,4	315	13 967	70,4	286	12 254	61,8	12 792,1	64,5	12 406,4	62,5
ROP MS	RR MS	19 690,5	1 708	33 079	168,0	792	15 575	79,1	610	9 897	50,3	11 560,0	58,7	11 401,7	57,9
ROP JV	RR JV	18 810,3	1 658	33 739	179,4	801	18 206	96,8	582	12 868	68,4	12 502,7	66,5	12 269,6	65,2
ROP SM	RR SM	17 599,8	2 345	32 960	187,3	956	15 002	85,2	680	11 040	62,7	11 529,0	65,5	11 406,1	64,8
ROP SV	RR SV	17 432,0	1 377	35 734	205,0	630	16 154	92,7	514	11 999	68,8	12 737,0	73,1	12 427,8	71,3
ROP JZ	RR JZ	16 591,5	3 162	48 310	291,2	832	16 236	97,9	617	11 451	69,0	10 808,0	65,1	10 716,6	64,6
ROP SČ	RR SČ	14 949,2	2 003	31 443	210,3	815	14 716	98,4	638	10 750	71,9	10 137,1	67,8	8 894,3	59,5
OP PK	HMP	6 340,6	976	14 567	229,7	276	6 145	96,9	178	4 346	68,5	4 187,9	66,0	3 859,6	60,9
OP PA	HMP	2 996,9	3 439	13 875	463,0	908	2 814	93,9	450	1 610	53,7	1 873,8	62,5	1 678,3	56,0
ESF	-	99 515,4	41 871	239 269	240,4	16 391	98 686	99,2	8 201	39 850	40,0	56 137,2	56,4	54 604,4	54,9
ERDF	-	365 655,1	50 713	672 366	183,9	27 937	341 160	93,3	19 663	169 382	46,3	221 529,1	60,6	211 258,3	57,8
FS	-	232 506,8	18 464	352 651	151,7	7 430	172 689	74,3	2 851	51 607	22,2	127 142,3	54,7	116 785,4	50,2
NSRR	-	697 677,3	111 048	1 264 286	181,2	51 758	612 534	87,8	30 715	260 838	37,4	404 808,6	58,0	382 648,0	54,8

Poznámka:

- Do NSRR patří ještě OP Přeshraniční spolupráce ČR – Polsko, na který je alokováno 258 mil. EUR.
- Ve sloupci „Proplacené prostředky příjemcům (vyúčtované)“ a „Prostředky v souhrnných žádostech zaúčtovaných PCO“ jsou zahrnuty údaje za IP a GG, nikoliv GP, a to z důvodu, že certifikace probíhá pouze na úrovni IP a GG.
- Měnový kurz: 1 EUR = 27,4 CZK - měsíční kurz je použit pro stav „Podané žádosti“, ostatní stavy čerpání jsou přepočteny aktuálním měsíčním kurzem, příp. kurzem v době zaúčtování do IS Viola, pokud již byly v tomto IS zaúčtovány, tzn. kurz není shodný s aktuálním měsíčním kurzem.

Zdroj: MSC2007 – 7. 5. 2014