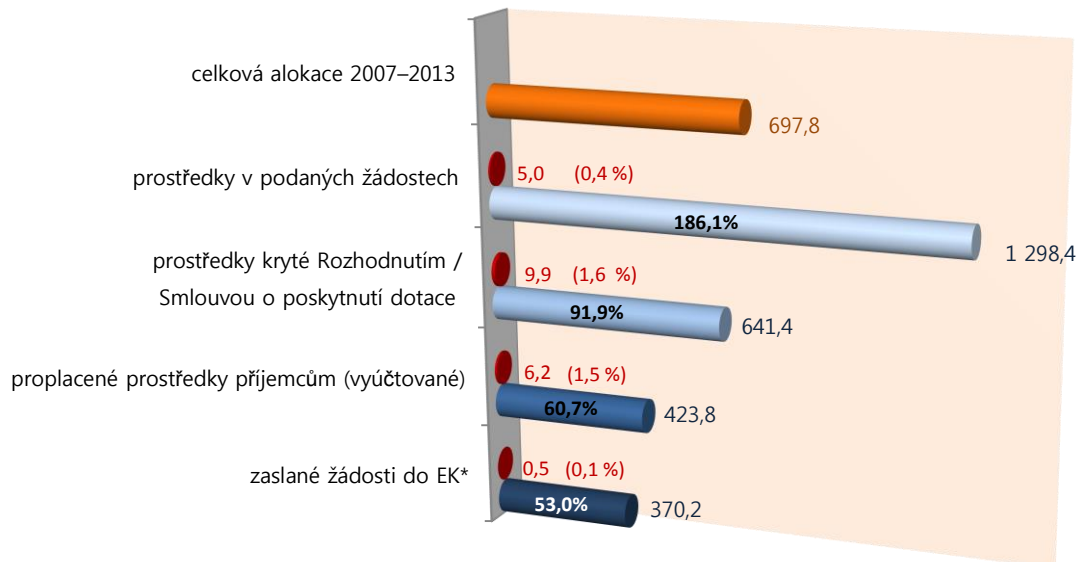


## STRUČNÝ PŘEHLED ČERPÁNÍ

### Souhrnný stav čerpání ze SF / FS v mld. Kč

k 6. 8. 2014



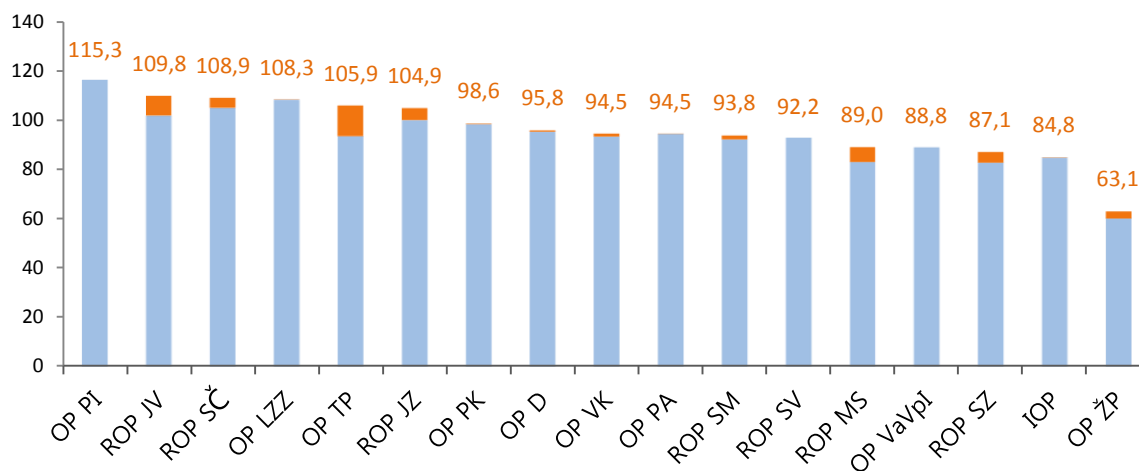
Poznámka: \*Částka v CZK za průběžné žádosti o platbu zaslané EK je pouze účetní hodnota, kdy převod z EUR na CZK vychází z kurzu platného ke dni odeslání žádosti EK. Tato hodnota však neodpovídá částce refundované do státního rozpočtu. Při refundaci se používá kurz dle zaúčtovaných souhrnných žádostí, který je téměř vždy odlišný od kurzu odeslané žádosti o platbu.

● Měsíční nárůst

### Stav prostředků krytých Rozhodnutím / Smlouvou o poskytnutí dotace\* v %

vzhledem k celkové alokaci OP v programovém období 2007–2013

k 6. 8. 2014



\* Zahrnutý individuální projekty (IP), grantové projekty (GP)

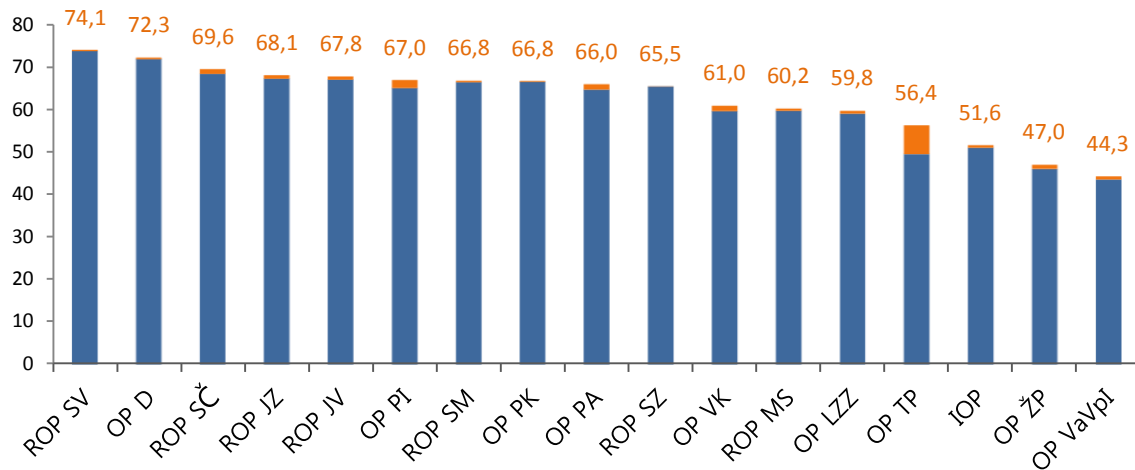
■ Měsíční nárůst

Zdroj: MSC2007

## Stav proplacených prostředků příjemcům\* v %

vzhledem k celkové alokaci OP v programovém období 2007–2013

k 6. 8. 2014



\* Zahřnuty průběžné a ex-post platby, jedná se o vyúčtované prostředky

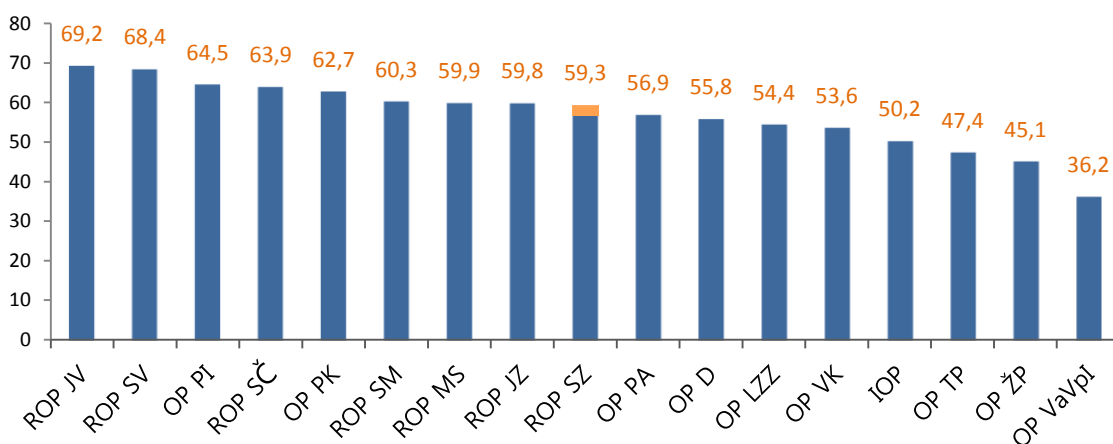
■ Měsíční nárůst

Zdroj: MSC2007

## Stav zaslaných žádostí do EK\* v %

vzhledem k celkové alokaci OP v programovém období 2007–2013

k 6. 8. 2014



\* Vztaženo k původní celkové alokaci bez aplikace automatického zrušení závazku v roce 2013, ke kterému zatím probíhají jednání s EK. Týká se OP ŽP, IOP, OP TP, OP LZZ a OP VK.

■ Měsíční nárůst

Zdroj: MF-PCO

**Tab. 1 - Údaje o projektech podle jednotlivých OP a fondů EU (EU zdroje)**

OP	ŘO	Celková alokace podpory za celé programové období 2007–2013 mil. Kč	Podané žádosti			Projekty s vydaným Rozhodnutím/podepsanou Smlouvou			Finančně ukončené projekty			Proplacené prostředky příjemcům (vyúčtované)		Prostředky v souhrnných žádostech zaúčtovaných PCO	
			počet	mil. Kč	%	počet	mil. Kč	%	počet	mil. Kč	%	mil. Kč	%	mil. Kč	%
-	-	a	b	c	d = c / a	e	f	g = f / a	h	i	j = i / a	k	l = k / a	m	n = m / a
OP D	MD	151 834,1	369	187 517,9	123,5	212	145 476,8	95,8	128	50 834,7	33,5	109 792,0	72,3	95 646,2	63,0
OP ŽP	MŽP	130 826,1	26 762	251 188,2	192,0	10 922	82 580,7	63,1	4 815	29 405,1	22,5	61 525,6	47,0	59 531,6	45,5
OP PI	MPO	81 916,6	18 766	173 966,3	212,4	11 826	94 478,1	115,3	7 450	44 544,0	54,4	54 891,5	67,0	52 087,8	63,6
OP LZZ	MPSV	49 798,2	16 060	103 016,2	206,9	5 288	53 955,2	108,3	2 922	24 846,6	49,9	29 760,9	59,8	29 330,8	58,9
OP VaVpl	MŠMT	55 429,4	373	90 712,9	163,7	175	49 195,8	88,8	0	0,0	0,0	24 570,2	44,3	24 062,1	43,4
IOP	MMR	42 838,1	9 664	70 392,4	164,3	8 162	36 327,1	84,8	7 007	17 609,9	41,1	22 124,2	51,6	21 615,1	50,5
OP VK	MŠMT	46 711,6	23 384	127 986,3	274,0	10 381	44 157,5	94,5	6 021	17 125,9	36,7	28 476,4	61,0	27 703,8	59,3
OP TP	MMR	4 085,8	355	8 542,3	209,1	323	4 326,8	105,9	86	1 809,7	44,3	2 302,7	56,4	2 299,3	56,3
ROP SZ	RR SZ	19 857,1	1 189	39 164,1	197,2	423	17 288,9	87,1	289	12 500,7	63,0	13 005,7	65,5	12 641,4	63,7
ROP MS	RR MS	19 712,4	1 727	33 590,4	170,4	844	17 548,0	89,0	637	10 334,1	52,4	11 873,2	60,2	11 753,5	59,6
ROP JV	RR JV	18 827,4	1 674	34 164,9	181,5	864	20 665,7	109,8	598	13 399,1	71,2	12 771,1	67,8	12 569,5	66,8
ROP SM	RR SM	17 616,0	2 351	33 024,8	187,5	1 061	16 519,3	93,8	690	11 129,4	63,2	11 775,0	66,8	11 700,7	66,4
ROP SV	RR SV	17 444,6	1 380	35 843,9	205,5	650	16 075,9	92,2	526	12 277,1	70,4	12 932,3	74,1	12 827,8	73,5
ROP JZ	RR JZ	16 606,5	3 295	49 202,8	296,3	925	17 412,2	104,9	645	11 887,9	71,6	11 315,6	68,1	11 177,2	67,3
ROP SČ	RR SČ	14 963,9	2 004	31 444,4	210,1	912	16 299,7	108,9	667	11 078,8	74,0	10 412,9	69,6	9 782,8	65,4
OP PK	HMP	6 346,9	978	14 687,8	231,4	308	6 259,7	98,6	183	4 449,2	70,1	4 239,5	66,8	4 034,1	63,6
OP PA	HMP	3 000,5	3 440	13 921,5	464,0	922	2 836,4	94,5	475	1 712,3	57,1	1 981,6	66,0	1 678,3	55,9
ESF	-	99 510,4	42 884	244 924,0	246,1	16 591	100 949,1	101,4	9 418	43 684,8	43,9	60 218,9	60,5	58 712,8	59,0
ERDF	-	365 489,9	51 661	696 206,5	190,5	29 629	360 303,2	98,6	20 460	176 868,3	48,4	231 319,2	63,3	221 490,1	60,6
FS	-	232 815,0	19 226	357 236,7	153,4	7 978	180 151,4	77,4	3 261	54 391,4	23,4	132 212,2	56,8	120 239,1	51,6
<b>NSRR</b>	<b>-</b>	<b>697 815,2</b>	<b>113 771</b>	<b>1 298 367,2</b>	<b>186,1</b>	<b>54 198</b>	<b>641 403,6</b>	<b>91,9</b>	<b>33 139</b>	<b>274 944,5</b>	<b>39,4</b>	<b>423 750,3</b>	<b>60,7</b>	<b>400 441,9</b>	<b>57,4</b>

Poznámka:

- Do NSRR patří ještě OP Přeshraniční spolupráce ČR – Polsko, na který je alokováno 258 mil. EUR.
- Ve sloupci „Proplacené prostředky příjemcům (vyúčtované)“ a „Prostředky v souhrnných žádostech zaúčtovaných PCO“ jsou zahrnuty údaje za IP a GG, nikoliv GP, a to z důvodu, že certifikace probíhá pouze na úrovni IP a GG.
- Měnový kurz: 1 EUR = 27,5 CZK - měsíční kurz je použit pro stav „Podané žádosti“, ostatní stavy čerpání jsou přepočteny aktuálním měsíčním kurzem, příp. kurzem v době zaúčtování do IS Viola, pokud již byly v tomto IS zaúčtovány, tzn. kurz není shodný s aktuálním měsíčním kurzem.

Zdroj: MSC2007 – 6. 8. 2014