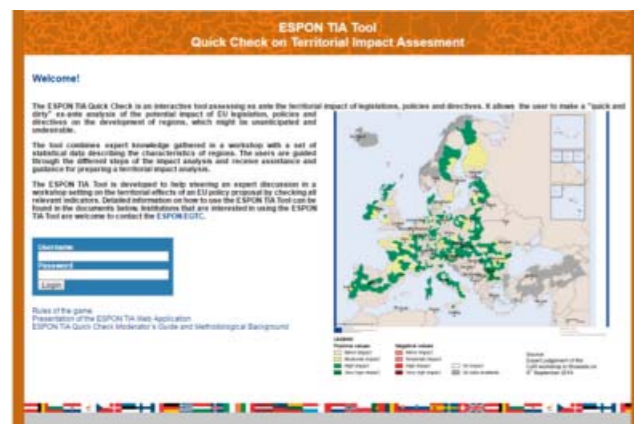


Rychlá kontrola TIA

<http://tiatool.espon.eu/>



Webová aplikace TIA je interaktivní nástroj pro pořadatele workshopů k hodnocení vlivů na území (Territorial Impact Assessment). Nástroj pomáhá odhadovat dopady evropských legislativ, politik a směrnic před jejich implementací. Pořadatel workshopu obdrží podporu k aplikaci plánované procedury tak, aby bylo možno včas zhodnotit územní vlivy politiky Evropské unie.

Nástroj TIA provádí pořadatele workshopu v devíti krocích přístupem k hodnocení citlivosti regionů vystavených vlivům územní politiky a propočítává potenciálně nežádoucí dopady. Díky kombinaci expertních znalostí se statistickými údaji, které charakterizují daný region, vzniká odhad potenciálních územních vlivů pro každý ukazatel.

Nástroj funkčních ukazatelů

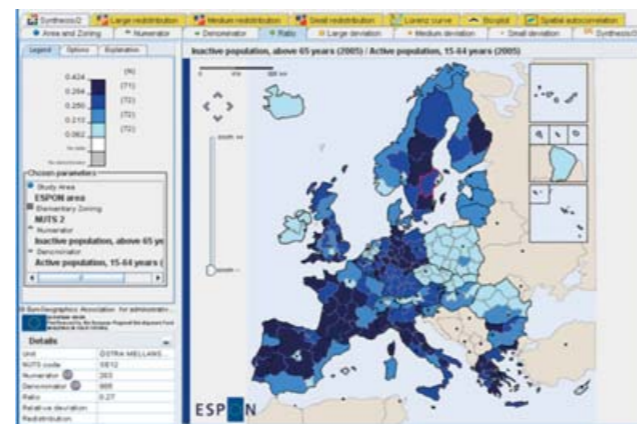
<http://fit.espon.eu/>

Nástroj funkčních ukazatelů (Functional Indicators Tool, FIT) je analytický mapovací nástroj ke srovnávání potenciálu konkrétních regionů. Lze jej využít k prvnímu hodnocení lokalit podle dostupnosti nebo faktorů hrubého domácího produktu a populace. Investoři a tvůrci politiky mohou tento nástroj využívat při hledání vhodných lokalit.

FIT pracuje s dvěma typy funkčních ukazatelů zvolenými pro jejich vysoký potenciál k podpoře evropské politiky územní soudržnosti. Oba typy nahlížejí na týž jev z různých hledisek: ukazatelé dostupnosti, které zdůrazňují časové vzdálenosti, a ukazatelé potenciálu.

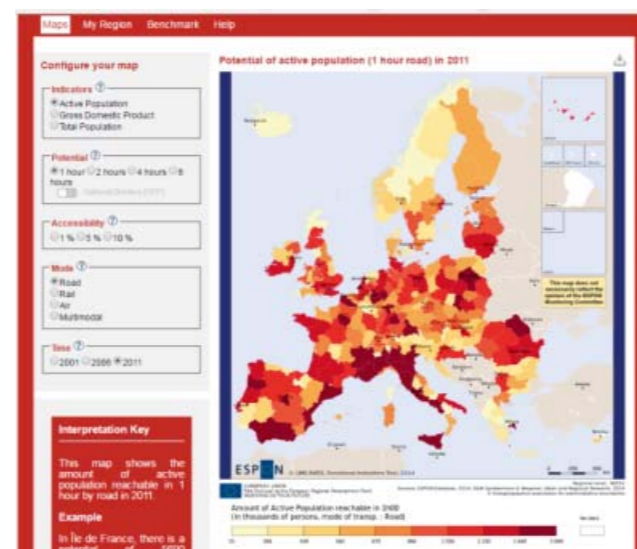
Hyperatlas

<http://hyperatlas.espon.eu>



Hyperatlas ESPON vychází z multiskalární územní analýzy. Předpokládá, že analýza situace daného regionu nebo území bere v úvahu relativitu této situace a lokalizaci tohoto regionu. Nástroj umožňuje vizualizaci ukazatelů na základě poměru dvou ukazatelů a různého územního kontextu.

Tvůrci politiky a další praktikové mohou srovnávat a analyzovat relativní pozici svého regionu v celoevropském, státním a místním měřítku v řadě kritérií, jako je HDP na obyvatele, míra nezaměstnanosti, stárnutí populace atd. Zasazení regionu do perspektivy různých geografických měřítek může být přínosem při budování politických scénářů nebo hodnocení územního rozvoje v souvislosti s evropskými strukturálními a investičními fondy.



Nástroje programu ESPON

Informativní přehled

Sada nástrojů

Praktické nástroje pro analýzu a tvorbu politiky

V rámci programu ESPON vznikla řada praktických nástrojů na pomoc analýze a snazšímu využití datových a mapových podkladů z projektů ESPON. Tyto nástroje lze využít k přípravě strategií územní politiky a šíření shromážděných dat a dalších výstupů z těchto projektů. Představují snadno dostupný komunikační kanál pro šíření hlavních výstupů a výsledků těchto projektů.

Hlavním cílem sady nástrojů ESPON je usnadnit tvůrcům politiky a výzkumníkům aplikaci územních důkazů. Umožní těmto i dalším praktikům zasadit jejich region do širšího evropského kontextu, srovnat jej s jinými regiony a porozumět hlavním a relevantním evropským politikám, které mohou ovlivňovat územní rozvoj.

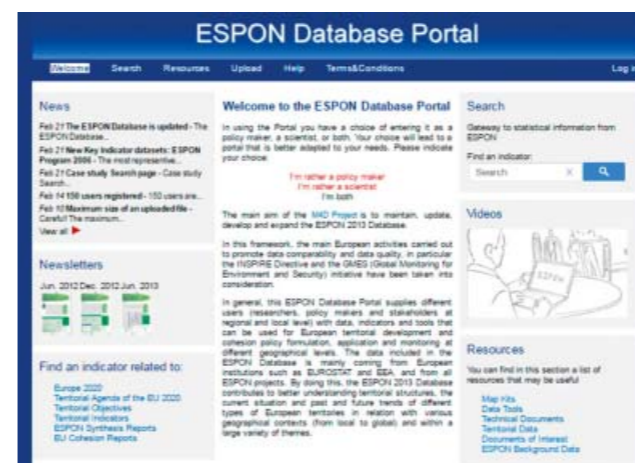
Jak zacházet se sadou nástrojů ESPON?

Všechny nástroje jsou přístupné prostřednictvím webové stránky ESPON, která také poskytuje ke každému nástroji krátký popis a úvodní video.

Sada obsahuje dvojí typ nástrojů ESPON — nástroje určené tvůrcům politiky a nástroje určené odborníkům, kteří provádějí analýzy. Nástroje pro tvůrce politiky a praktiky umožňují uživatelsky snadný přístup k datům a mapám (online MapFinder a RIMAP), snazší pochopení trendů a dynamiky ovlivňující teritorium jejich působnosti (BSR-TeMo a CityBench) a hodnocení vlivů na území (TIA). Nástroje pro analýzu jsou určeny především vědecké komunitě a napomáhají výzkumu a územním analýzám, a podporují tak tvorbu politiky nepřímou.

Databázový portál

<http://database.espon.eu>



Tento popis obsahuje stručné úvodní informace ke každému nástroji. Podrobnější informace a příklady užití lze nalézt v jednotlivých návodech ke konkrétním nástrojům.



Databáze ESPON obsahuje více než 700 ukazatelů seskupených do 12 tematických oddílů a 33 politických kategorií. Portál funguje jako úložiště dat ze všech projektů ESPON, EUROSTAT, projektů evropského hospodářského prostoru a dalších. Tato data pracují s různými měřítky území, geografickými objekty, tematickými oblastmi a časovými řadami. Pozornost je věnována jejich šíření dat prostřednictvím snadno ovladatelného uživatelského rozhraní.

Portál nabízí také funkce související s podkladovými informacemi a propojením s jinými nástroji, dále s nástroji, jako je krychle OLAP kombinující data z různých zdrojů a v různých formátech a nástroj v jazyce R, kterým lze ověřovat kvalitu dat za pomoci vertikální a horizontální analýzy. Kromě toho poskytuje databázový portál různé uživatelské příručky, instruktážní videa a informační bulletin.

ESPON 2020 – více informací

www.espon.eu



ESPON EGTC
4, rue Erasme L-1468 Luxembourg
- Grand Duchy of Luxembourg
Phone: +352 20 600 280 Email: info@espon.eu



Obsah této publikace nemusí nutně reflektovat názory Monitorovacího výboru programu ESPON 2020.

© ESPON

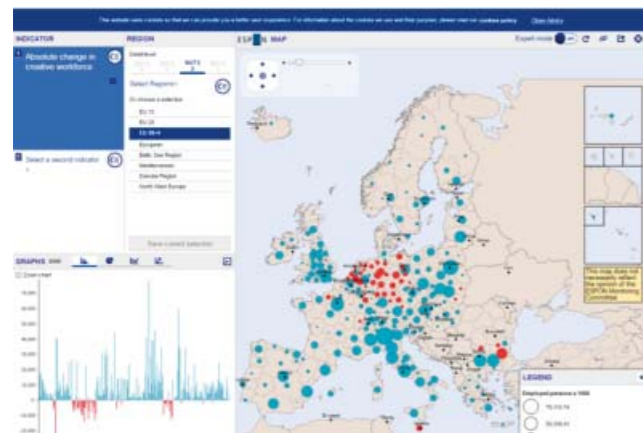
Autor: Marjan van Herwijnen
Grafický design: Johannes Hofinger
Česká verze:

Překlad: Jan Mattuš
Redakce: Lubor Fridrich
Vydal Ústav územního rozvoje, 2017

ESPON EGTC je jediným příjemcem kooperačního programu ESPON 2020. Jedinou operací v rámci tohoto programu realizuje ESPON EGTC a spolufinancuje Evropský fond pro regionální rozvoj, členské země EU a partnerské země Island, Lichtenštejnsko, Norsko a Švýcarsko.

Mapovací nástroj RIMAP

<http://rimap.espon.eu/>



Nástroj online mapování RIMAP (Rich Internet Mapping Tool) je interaktivní nástroj, jehož pomocí mohou uživatelé volit, kombinovat a vzájemně překrývat ukazatele z databáze ESPON a vizualizovat data v mapách, grafech a animacích na základě časových řad těchto ukazatelů. Za pomoci tohoto všestranného nástroje mohou tvůrci územní politiky, praktikové a další uživatelé včetně investorů využívat data shromážděná programem ESPON k tvorbě vlastních map a pro-sazování stanovené politiky.

Tento mapovací nástroj vyplňuje prostor mezi šířením dat z databáze ESPON a statickými mapami, které obsahuje Online MapFinder a jsou součástí zpráv o projektech. Jde o nástroj dynamický, umožňující vytvářet mapy podle konkrétních ukazatelů, které uživatelé zajímají. Mapy a grafy, které se zobrazují simultánně, předkládají základní územní statistiky a informace pro zvolený ukazatel v daném regionu.

DataNavigator

<http://datanavigator.espon.eu/>



DataNavigator ESPON je soupis dat, který poskytuje odkazy na různé evropské zdroje nad rámec dat dostupných v databázi ESPON. Komplexní přehled potenciálních datových zdrojů je užitečný tvůrcům územní politiky, praktikům a zejména výzkumným pracovníkům. Ti mohou díky němu snadno ověřovat dostupnost a umístění stávajících údajů o území.

Data lze vyhledávat podle zemí, tematického zařazení a měřítka. Hlavní pozornost je věnována datům dostupným na úrovních NUTS 2 a NUTS 3, ale DataNavigator obsahuje i přehled dat od NUTS 0 po LAU 2. Zároveň poskytuje odkazy na tzv. grid datasets, například European Population Grid 2006 (GEOSTAT), CORINE Land Cover 2000 Raster, Vegetation and Land Cover Grid a WorldClim.

Online MapFinder

<http://mapfinder.espon.eu/>

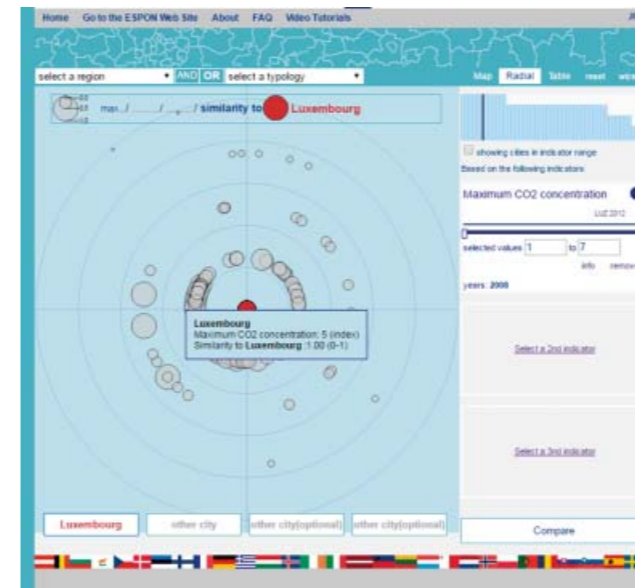


Online MapFinder je databáze map, která poskytuje tvůrcům politiky a dalším praktikům výstupy programu ESPON formou sady informativních map založených na důkazech a jako taková je účinným nástrojem rozvoje územní politiky. Tento nástroj obsahuje více než sto map k tematice územních struktur, obyvatelstva a životních podmínek, ekonomiky, financí a obchodu.

Webová aplikace obsahuje vyhledávací funkci podle tematiky, projektu, publikace, klíčového slova nebo tzv. tag cloud s nejrelevantnějšími a nejčastěji užívanými tématy z oblasti územní politiky. Každá mapa je opatřena popisem, který se vyjadřuje k relevanci politiky a jejím koncepcím a k metodám, podle nichž byla mapa vypracována. Tvůrci politiky na místní, regionální, státní a evropské úrovni mohou díky tomu zasazovat své město nebo region do širšího evropského kontextu a předkládat nové rozvojové příležitosti pro evropské teritorium. Kromě prezentace hlavních map, které jsou rozhodující pro územní politiku, umožňuje tento nástroj mapy vzájemně srovnávat.

CityBench — srovnávání urbánního prostoru

<http://citybench.espon.eu/>



Nástroj CityBench umožňuje soukromým investorům ve městech, tvůrcům veřejné politiky, výzkumníkům i studentům identifikovat rozvojový potenciál, najít vhodné partnery pro spolupráci a analyzovat rozvoj určitého města ve srovnání s jinými. Na vzniku nástroje se podílela Evropská investiční banka a EUROSTAT.

Nástroj zahrnuje 171 měst s funkčními městskými zónami (FUA, dříve LUZ) z tzv. Urban Audit. Výsledky lze prezentovat různými inovativními způsoby, například jako radiální pohled, který zobrazuje cílové město ve středovém postavení a ostatní města jako cirkulující kolem cílového. Přitom dochází i k vizualizaci podobných vlastností referenčního města s ostatními městy v konkrétní oblasti.

Baltský region — územní monitorovací systém

<http://bsr.espon.eu/>

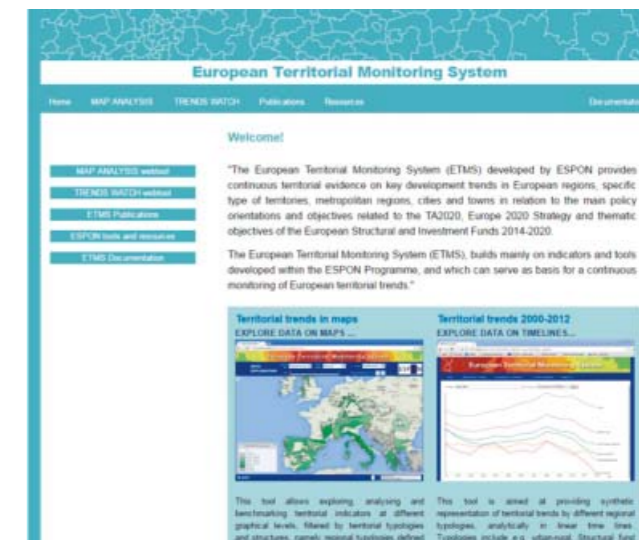


BSR-TeMo je monitorovací nástroj uzpůsobený potřebám regionu Pobaltí. Tento nástroj bere v úvahu aktuální politickou diskusi na evropské úrovni a zároveň zvláštní kontext a politické priority, jak jsou definovány pro oblast Pobaltí formou evropské makroregionální strategie a dlouhodobého výhledu VASAB.

Online systém zpřístupňuje řadu územních ukazatelů pro lepší pochopení situace v Pobaltí v otázkách územní koheze a územního rozvoje. Tento monitorovací nástroj zároveň uvádí čtyři modelové případy z oblastí konkrétního politického zájmu a nabízí orientační srovnání s dalšími nadnárodními regiony INTERREG, jako je alpský prostor nebo oblast Severního moře.

Evropský územní monitorovací systém

<http://etms.espon.eu/>



Evropský územní monitorovací systém (ETMS) je nástrojem, který umožňuje trvalou interpretaci, hodnocení a sdělování údajů o trendech územního rozvoje v souvislosti s politickými cíli územní koheze. Tento nástroj poskytuje statistické informace a praktické důkazy o územních trendech, dynamice, vzorcích a strukturálních změnách v souvislosti s hlavními cíli územní politiky v Evropě. Je to nejaktuálnější nástroj na poli časových řad s geografickými údaji.

Nástroj ETMS využívá omezený počet územních ukazatelů (ukazatele COMPASS) o vysoké komunikativní hodnotě a s pokrytím různých geografických úrovní (od NUTS 0 po LAU 2). Ukazatele COMPASS vypovídají o pěti tematických oblastech — ekonomické konkurenceschopnosti, lidském kapitálu, sociální inkluzi, ekologických vlastnostech a přístupnosti území a služeb. Pomáhají tvůrcům politiky identifikovat rozvojové příležitosti i problémy v území a lépe chápat diverzitu a pozici mezi ostatními městy, regiony a teritorii v evropském kontextu.