

Brožura

100

konference
Evaluační
jednotky
NOK

Co se v evaluacích (ne)daří a proč?

12.-13. listopadu 2024



Spolufinancováno
Evropskou unií



MINISTERSTVO
PRO MÍSTNÍ
ROZVOJ ČR



TVOŘÍME EVROPU
již 20 let



EVALUAČNÍ
JEDNOTKA NOK

Pořadatelem konference je
Ministerstvo pro místní rozvoj ČR-Národní orgán pro koordinaci
(MMR-NOK)

Program konferenčního dne

12. listopad 2024

Velký sál AVI, Pařížská 4, 110 00 Praha

8:45-9:15

Registrace účastníků

9:15-9:30

Někdo to zahájit musí! (tlumočeno)

- Petr Kulhánek – Ministr pro místní rozvoj
- Radim Sršeň – Náměstek člena vlády

9:30-11:30

Jak se daří evaluacím v Evropě?

Novinky **Prezentace s následnou diskusí** (tlumočeno)

- **Evaluace prvního velkého investičního programu EU založeného na výkonnosti – výzvy a příležitosti z mid-term evaluace nástroje pro oživení a odolnost (RRF)** – Marie-Gabrielle de Liedekerke, Evropská komise – DG ECFIN
- **Co se (ne)daří v kontrafaktuálních hodnoceních dopadů Evropského sociálního fondu (ESF) a proč?** – Tobias Haepf, Společné výzkumné středisko (JRC) Evropské komise
- **Realizace evaluací v nejistých dobách** – reflexe profesora Elliota Sterna vycházející ze zkušeností s „Evaluation Helpdesk“ – Elliot Stern, Lancaster University, Spojené království

Moderuje: **Rostislav Kolouch**

11:30-12:00

Přestávka

12:00-13:30

Jak se daří evaluacím v ČR?

Novinky **Prezentace s následnou diskusí** (tlumočeno)

- **Úřednický čin roku** – Jindřich Fryč, Ministerstvo vnitra ČR
- **Není to tak těžké, když...** – Daniel Svoboda, Česká evaluační společnost

Moderuje: **Jana Drlíková**

13:30-14:30

Přestávka – oběd

2 paralelní odpolední bloky

14:30-15:30

Velký sál AVI, tlumočeno

Někdy je dobré ohlédnout se zpět – zkušenosti řídicích orgánů!

Inspirace

Prezentace s následnou diskusí (tlumočeno)

- **Mapování komunity evaluátorů fondů EU v období 2014–2024** – Jana Drlíková, Ministerstvo pro místní rozvoj ČR
- **10 let zkušeností s evaluacemi na MŠMT** – Michaela Mrózková, Jakub Prokeš, Ministerstvo školství, mládeže a tělovýchovy ČR
- **Evaluace na MPSV – reflexe a nové výzvy** – Martin Dytrych, Ministerstvo práce a sociálních věcí ČR

Moderuje: **Kateřina Gregorová**

Velká učebna AVI, pouze v češtině

Zaměstnanost a vzdělávání – máme co zlepšovat, nebo ne?

Novinky

Prezentace s následnou diskusí (pouze v češtině)

- **Vyhodnocování aktivní politiky zaměstnanosti v projektech OP Zaměstnanost: data, možnosti a výzvy** – Tamara Zyanová, Kateřina Vojtišková, Ministerstvo práce a sociálních věcí ČR
- **Hodnocení regionálního rozmístění investic do vzdělávací infrastruktury IROP 2014–2020 očima koordinátorky evaluací** – Kateřina Bohatcová, Ministerstvo pro místní rozvoj ČR

Moderuje: **Jana Bystrická**

15:30-16:00

Přestávka

16:00-17:00

Někdy je dobré poohlédnout se jinde – zkušenosti ze světa!

Inspirace

Prezentace s následnou diskusí (tlumočeno)

- **Zlepšení kvality a účinnosti regulatorních hodnocení pomocí behaviorálních poznatků** – James Drummond, OECD
- **Dopad politiky soudržnosti v Polsku na ekonomiky ostatních členských států EU, zejména na EU-14 („stará unie“)** – Zbigniew Mogiła, Ernst & Young, Polsko
- **Příběh neznámého evaluátora – odysea, fikce vycházející ze skutečných událostí** – Balázs Mezösi, DevEco Consulting, Maďarsko

Moderuje: **Rostislav Kolouch**

Informace a bezpečnost – to je, oč tu běží!

Novinky

Prezentace s následnou diskusí (pouze v češtině)

- **Posílení informovaného vládnutí: Klíčová doporučení z mezinárodního TSI projektu** – Jonáš Kreisinger, České priority
- **Pomáhá EU zlepšit naši bezpečnost? Evaluace fondů v oblasti vnitřních věcí** – Ondřej Pospíšil, Ministerstvo vnitra ČR

Moderuje: **Jana Bystrická**

17:00

Ukončení a pozvánka na další den

17:00-19:00

Neformální diskuse a networking s občerstvením

Program dne workshopů

13. listopad 2024

AVI, Pařížská 4, 110 00 Praha

8:30-9:00	Registrace účastníků		
9:00-10:30	Velký sál AVI část bez pódia 1. vzdělávací WS Umění participativního vedení evaluací Vzdělávání – Mary Alice Arthur, Inka Bartošová Píbilová pouze v angličtině (50 účastníků)	9:30-10:00 Registrace účastníků 10:00-11:00 Velká učebna AVI 3. vzdělávací WS Státní pokladna – co v ní je a prezentace dat prostřednictvím IS MONITOR Vzdělávání – Tomáš Červ, Tomáš Jindřich pouze v češtině (20 účastníků)	10:00-11:00 Velký sál AVI část s pódium EvalCafé (Ne)Využitelnost AI v evaluacích – příklady z praxe Diskuse Moderuje: Daniel Jiráč-Zižkowskí pouze v češtině (50 účastníků)
10:30-11:00	Přestávka	11:00-11:30 Přestávka	11:00-11:30 Přestávka
11:00-12:30	2. část	11:30-12:30 2. část	11:30-12:30 2. část
12:30-13:30	Přestávka – oběd		
13:30-15:00	2. vzdělávací WS Umění ptát se v evaluacích Vzdělávání – Mary Alice Arthur, Inka Bartošová Píbilová pouze v angličtině (50 účastníků)	13:30-15:00 4. diskusní WS Proč obnovit českou národní regionální politiku? Diskuse Moderuje: Alexandre Reznikow, Marie Feřtřová (20 účastníků)	
15:00-15:30	Přestávka		
15:30-17:00	2. část	15:30-17:00 2. část	
17:00	Konec		

Program konferenčního dne

12. listopad 2024

Velký sál AVI, Pařížská 4, 110 00 Praha

9:30-11:30

Jak se daří evaluacím v Evropě?

Novinky

Prezentace s následnou diskusí (tlumočeno)

Hodnocení prvního velkého investičního programu EU založeného na výkonnosti (RRF) – výzvy a příležitosti z mid-term hodnocení nástroje pro oživení a odolnost

Nástroj pro oživení a odolnost (RRF) je prvním velkým investičním programem EU založeným na výkonnosti. Nástroj byl vytvořen, aby pomohl členským státům zotavit se z pandemie COVID-19 a také aby posílil jejich odolnost a učinil evropské ekonomiky a společnost zelenějšími, digitálnějšími a konkurenceschopnějšími. V rámci nástroje bylo uvolněno 648 miliard EUR, které budou členským státům vyplaceny na základě pokroku dosaženého v rámci plánu ambiciózních reforem a investic. V polovině implementace zveřejnila Evropská komise střednědobé (mid-term) hodnocení toho, jak RRF plní své cíle. Hodnocení se řídilo „pokyny Komise pro lepší regulaci“ navrženými tak, aby účinně podporovaly politický cyklus. Hodnocení zahrnuje návrh plánů pro oživení a odolnost ve všech členských státech a probíhající implementaci nástroje v rámci EU. Tato prezentace představuje některá klíčová zjištění z mid-term hodnocení RRF a zabývá se hlavními analytickými výzvami, které se vyskytly při hodnocení tohoto prvního velkého nástroje založeného na výkonnosti.



Marie-Gabrielle de Liedekerke

Evropská komise – DG ECFIN

Marie-Gabrielle pracuje jako politická analytička na Generálním ředitelství Evropské komise pro hospodářské a finanční záležitosti v útvaru odpovědném za zajištění metodické konzistentnosti při uplatňování nařízení o nástroji pro oživení a odolnost (RRF). Marie-Gabrielle dříve pracovala jako analytička v OECD, kde zkoumala aplikaci účinných regulačních rámců, včetně využití hodnocení dopadů a evaluací, v zemích OECD.

Co se (ne)daří v kontrafaktuálních hodnoceních dopadů Evropského sociálního fondu (ESF) a proč?

Evropský sociální fond (ESF) je nástrojem mezi evropskými strukturálními a investičními fondy (ESIF), jehož cílem je zvýšit zaměstnanost a sociální soudržnost v Evropské unii (EU). Jeho intervence pokrývají různé oblasti, jako je zaměstnanost, nezaměstnanost mládeže, sociální začleňování, snižování chudoby a budování kapacit. Mnohé z těchto intervencí byly vyhodnoceny pomocí kontrafaktuálních metod hodnocení dopadů (CIE), které využívají mikroekonomická data a snaží se porovnat výsledky dosažené účastníky programu s výsledky kontrolní skupiny. Tato prezentace představuje pozitivní prvky těchto CIE metod, které se staly součástí metaanalýzy intervencí ESF umožňující učinit závěry o celkové účinnosti intervencí ESF v oblasti práce a vzdělávání. Prezentace také poukazuje na směry pro budoucí zlepšení týkající se přípravy a implementace CIE analýz intervencí ESF z hlediska plánování, dat, metodologie, prezentace výsledků a právních základů.



Tobias Haepf

Společné výzkumné středisko (JRC) Evropské komise

Tobias pracuje jako výzkumník poskytující poradenství v oblasti kontrafaktuálních hodnocení dopadů v oblasti práce, vzdělávání a rozvojové ekonomiky s cílem zlepšit tvorbu politik založených na poznatcích v Evropské komisi. Před nástupem do Evropské komise pracoval pro Německou spolkovou agenturu práce (BA), Mezinárodní organizaci práce (ILO), Světovou banku a Školu národního rozvoje na Pekingské univerzitě (PKU).

Realizace evaluací v nejistých dobách – reflexe profesora Elliota Sterna vycházející ze zkušeností s „Evaluation Helpdesk“

„Evaluation Helpdesk“, založený DG REGIO a DG EMPL v roce 2015, měl dva hlavní cíle: zvýšit kvalitu evaluací prováděných řídicími orgány v celé EU a poskytovat Evropské komisi poradenství ohledně evaluací. „Evaluation Helpdesk“ přezkoumává všechny evaluace související s politikou soudržnosti prováděné členskými státy, pořádá profesní rozvojové aktivity a školení včetně letní školy a na požádání poskytuje podporu řídicím orgánům ve věcech evaluací. „Evaluation Helpdesk“ řídí konsorcium tvořené společnostmi Applica (Belgie), ISMERI Europa (Itálie) a Quadrant Conseil (Francie) spolu se sítí odborníků a poradců. Profesor Elliot Stern se úzce podílel na jeho založení a od té doby je zapojen do jeho poradenských a profesně rozvojových aktivit. Elliot Stern využije tuto zkušenost k představení některých silných a slabých stránek evaluací řídicích orgánů a jejich schopností plánovat, zadávat, řídit a využívat evaluace strukturálních fondů. Tyto silné a slabé stránky budou zasazeny do kontextu měnící se povahy programů ERDF/CF, výzev současného politického prostředí a krizí, nerovnoměrných správních kapacit a toho, jak očekávání tvůrců politik někdy nejsou v souladu s tím, co mohou evaluační metody realisticky poskytnout.



Elliot Stern

Emeritní profesor výzkumu evaluací, Lancaster University, Spojené království
Editor žurnálu *Evaluace*: mezinárodní časopis pro teorii, výzkum a praxi

Elliot je bývalým prezidentem Evropské a britské evaluační společnosti a zakládající akademik Akademie sociálních věd Spojeného království. Elliot prováděl evaluace a byl poradcem pro evaluace v různých mezinárodních organizacích – včetně Evropské unie, Organizace spojených národů, OECD a CGIAR, stejně tak jako pro vlády Spojeného království, Švédska, Dánska a Nového Zélandu. Elliot spolupracuje s různými odděleními Evropské komise od roku 2000 a byl hlavním autorem počátečních verzí „Evalsed Guide“ publikovaného DG REGIO, v současné době spolupracuje s „Evaluation Helpdesk“ zajišťovaného ze strany DG REGIO. Nyní zkoumá, jak dalece a jakými způsoby mohou evaluace přispět k vysvětlení příčin a k procesu učení, jak instituce využívají a navrhují evaluační systémy a jak měnící se politické scénáře ovlivňují evaluační praxi.

Jak se daří evaluacím v ČR?

Novinky

Prezentace s následnou diskusí (tlumočeno)

Úřednický čin roku

Ministerstvo vnitra, sekce pro státní službu společně s platformou Byro, nevládní organizací, která propojuje a podporuje tvůrčí lidi ve veřejné správě, připravuje projekt Úřednický čin roku. Cílem tohoto projektu je ocenit nejlepší počiny lidí, kteří pracují pro český stát i samosprávy, a s výsledky práce seznámit českou veřejnost. Ukázat tváře a příběhy těch, kteří zpravidla nejsou vidět, přestože bez jejich práce bychom neměli dobré veřejné služby. Prezentovat úspěšné příklady projektů, které zlepšily práci úřadů či přímo kvalitu života v Česku a v neposlední řadě je cílem vyzdvihnout inovace, dobrou práci s lidmi i s daty a mimořádné příklady spolupráce. Nominace probíhají celkem v šesti kategoriích: Inovace ve službách veřejnosti; Digitální transformace; Skvělá spolupráce; Týmová podpora; Analytická práce a Naděje veřejné správy. Úřednický čin roku je jeden z dalších kroků, jak posílit důvěryhodnost a sebevědomí českých úřednic a úředníků. Jsou to totiž právě úřednice a úředníci, kteří se dennodenně starají o to, aby veřejné služby byly na patřičné úrovni. Díky prvnímu ročníku Úřednického činu roku jsme ukázali příklady skvělé práce jedinců a týmů. To může poskytnout obrovskou motivaci a pocit ocenění těm, kteří se snaží o změny a inovace ve veřejné správě poskytují příležitost ke sdílení osvědčených postupů a úspěchů mezi různými úřady a pracovníky ve veřejném sektoru.



Jindřich Fryč

Nejvyšší státní tajemník, sekce pro státní službu Ministerstva vnitra ČR

Jindřich je absolventem Pedagogické fakulty Univerzity Karlovy v Praze. Po vysokoškolských studiích spojil svojí profesní dráhu s Ministerstvem školství, mládeže a tělovýchovy, kde postupně působil na pozici ředitele odboru pro mládež, nebo vrchního ředitele sekce mezinárodních vztahů a evropských záležitostí. V letech 2012–2014 zastával pozici náměstka ministra pro vzdělávání a od roku 2015 do 2022 byl na tomto resortu jmenován do funkce státního tajemníka.

V současné době zastává pozici nejvyššího státního tajemníka. Zkušenosti a znalosti, které nabyt v průběhu své profesní kariéry, nyní využívá v oblasti státní správy jako celku s cílem zvýšit její efektivitu a zlepšit postavení státních zaměstnanců a jejich vnímání ve společnosti. Zásazuje se o aplikaci moderních trendů v oblasti HR státní služby a o zjednodušení personálních procesů v samotném služebním zákoně. Jindřich Fryč má zásadní podíl na otevřenosti vedení české státní služby partnerům z neziskového sektoru či dalším stakeholderům, kteří přicházejí v dobré vůli pomáhat české státní administrativě.

Není to tak těžké, když...

Prezentace sdílí praktické zkušenosti s evaluacemi, v šesti blocích: 1. Východiska (Problematiku evaluací je nutné vidět z pozice všech aktérů) 2. Víme, co chceme? A proč to chceme? (Povinná evaluace není rozumným důvodem, je mnoho lepších důvodů pro evaluace. Od těchto důvodů se odvíjejí otázky a možné odpovědi. Pokud chceme konkrétní metody, musíme vědět, že mohou přinést odpovědi. Pokud chceme několik zpráv, musíme vědět proč.) 3. Cena nebo kvalita? (Za nejnižší cenu můžeme očekávat nejnižší kvalitu. Kvalitu nabídek lze hodnotit!) 4. Stokrát nic umožnilo osla. A co teprve sto otázek a odpovědí... (Potřebujeme všechny otázky? A všechna evaluační kritéria? Proč?) 5. Sliby chyby (Můžeme slíbit census, náhodný výběr, dotazníky, případové studie, reprezentativnost výsledků? Na co využijeme seniorního experta a další členy týmu?) 6. Co s tím budeme dělat? (Nechťjme zbytečnosti. Komunikujme. Soustředme se na kvalitu. Testujme otázky i metody. Diskutujme doporučení. Nebojme se chyb...)



Daniel Svoboda

Prezident České evaluační společnosti

Daniel je současným prezidentem České evaluační společnosti. Do roku 2023 byl také koordinátorem IDEAS – International Development Evaluation Association a International Evaluation Academy. Má praxi z oblasti rozvojové spolupráce i evropských programů. V letech 2009–2024 byl monitorem evropského environmentálního programu LIFE. Je členem referenční skupiny evaluací Ministerstva zahraničních věcí a mentorem evaluací pro Ministerstvo zdravotnictví. Je lektorem projektového managementu a evaluací na Fakultě tropického zemědělství České zemědělské univerzity v Praze.

Velký sál AVI, tlumočeno

Někdy je dobré ohlédnout se zpět – zkušenosti řídicích orgánů!**Inspirace**

Prezentace s následnou diskusí (tlumočeno)

Velká učebna AVI, pouze v češtině

Zaměstnanost a vzdělávání – máme co zlepšovat, nebo ne?

Prezentace s následnou diskusí (pouze v češtině)

Někdy je dobré ohlédnout se zpět – zkušenosti řídicích orgánů!

Inspirace

Mapování komunity evaluátorů fondů EU v období 2014–2024

Průspěvek byl připraven speciálně k 10. výročí Evaluační konference. Autoři z MMR-EJ NOK představí svou analýzu profesního vývoje komunity evaluátorů fondů EU v České republice v letech 2014–2024. Na základě kombinace dotazníkových šetření a dalších metod se zaměřili na identifikaci překážek, výzev a změn, které ovlivňují praxi českých evaluátorů. Jejich analýza se zabývá rolí etiky, vlivem evaluací na rozhodovací procesy, spoluprací mezi evaluátory, zadavateli a dalšími tématy. Výsledky mohou sloužit jako strategická doporučení pro posílení evaluační komunity a zlepšení kvality evaluací.



Jana Drliková

vedoucí Evaluační jednotky NOK, Ministerstvo pro místní rozvoj ČR

Jana dlouhodobě působí v evaluační jednotce Národního orgánu pro koordinaci na Ministerstvu pro místní rozvoj, kterou aktuálně také vede. V rámci své činnosti se věnuje kvalitativním metodám, projektovému řízení a zálučností veřejných zakázek. Tři roky také působila jako prezidentka České evaluační společnosti. Vystudovala politologii na Karlově Univerzitě, mezinárodní vztahy a evropská studia na Masarykově Univerzitě a magisterský titul obdržela z Central European University v Budapešti.

10 let zkušeností s evaluacemi na MŠMT

Evaluace se zakládají na důkladném sběru informací a jejich odborném zpracování, a to s cílem získat spolehlivé podklady pro rozhodnutí. V oblasti fondů EU se evaluace zaměřují na hodnocení oblastí podpory, tzn. konkrétních politik, programů a projektů. Kvalita evaluací se odvíjí od kvality vstupních dat, jejich odborného zpracování a interpretace. Neopomenutelnou součástí je komunikace evaluačních výsledků a práce s nimi. Co se v těchto oblastech na Ministerstvu školství, mládeže a tělovýchovy za 10 let změnilo? Jaké jsou trendy a jaká je využitelnost evaluací? V tomto příspěvku s vámi budeme sdílet, co se nám v evaluacích daří, kde jsme se poučili, kde vidíme prostor pro zlepšení a jaké máme příležitosti.



Michaela Mrózková

Ministerstvo školství, mládeže a tělovýchovy ČR

Michaela vede evaluační jednotku na Ministerstvu školství, mládeže a tělovýchovy České republiky. Od roku 2002 se profesně zaměřuje na kohezní politiku. V současnosti koordinuje evaluace programů financovaných z Evropských strukturálních a investičních fondů (ESIF), aby efektivně naplňovaly politiky České republiky v oblasti vzdělávání a výzkumu. Podílí se na rozvoji evaluací a jejich účinném využití při řízení politik. Michaela vystudovala ekonomii na České zemědělské univerzitě v Praze.



Jakub Prokeš

Evaluátor, Ministerstvo školství, mládeže a tělovýchovy ČR

Jakub působí jako evaluátor, lektor a průvodce změnou. Více než deset let se věnuje evaluacím programů zaměřených na zlepšování vzdělávání a sociální inkluzi na ministerstvu školství, mládeže a tělovýchovy. Zároveň působí jako nezávislý evaluátor projektů zaměřených na sociální inovace, vzdělávání, klíčové kompetence, budování komunit a udržitelný rozvoj. Neziskovým organizacím pomáhá s proměnou v učící se organizace a je aktivním členem Komunity praxe kontrafaktuálních dopadových evaluací při Evropském sociálním fondu.

Evaluace na MPSV – reflexe a nové výzvy

Hlavním cílem příspěvku je představit posun v přístupu k evaluacím realizovaným v rámci Operačních programů Zaměstnanost a Zaměstnanost +. Jakým způsobem lze zvýšit kvalitu evaluačních výstupů, jejich využitelnost pro nastavování navazujících politik a jakým výzvám oddělení evaluací čelí. Co se dlouhodobě daří zlepšovat, kde je naopak stále prostor pro rozvoj a jaké jsou hlavní bariéry k rychlejšímu posunu. S jakými daty evaluace pracují a jaká je obecně dostupnost dat nejenom na MPSV, ale v rámci celé státní správy.



Mgr. et Mgr. Martin Dytrych

Oddělení evaluací, Ministerstvo práce a sociálních věcí ČR

Martin od roku 2017 vede oddělení evaluací Ministerstva práce a sociálních věcí, které má na starosti vyhodnocování projektů a výzev z Operačního programu Zaměstnanost +. V rámci toho oddělení je významná část evaluačních výstupů realizována interně vlastními kapacitami. Spolu s kolegy spolupracuje na rozvoji informačního systému ESF+, v rámci kterého se propojují data o podpořených osobách projektů s daty z OK systému a databáze ČSSZ. Dlouhodobě usiluje i o usnadnění sdílení administrativních dat v rámci státní správy a zlepšení jejich dostupnosti pro výzkumné účely.

Zaměstnanost a vzdělávání – máme co zlepšovat, nebo ne?

Novinky

Vyhodnocování aktivní politiky zaměstnanosti v projektech OP Zaměstnanost: data, možnosti a výzvy

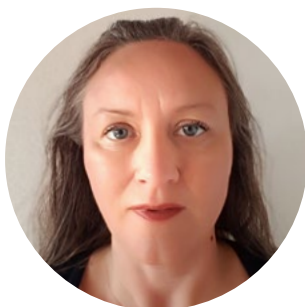
Z prostředků Operačního programu Zaměstnanost realizoval Úřad práce ČR celou řadu projektů v oblasti aktivní politiky zaměstnanosti, které byly zaměřené na zvýšení zaměstnatelnosti a zaměstnanosti zejména nezaměstnaných osob. Představíme hlavní nástroje, které se pro realizaci aktivní politiky zaměstnanosti uplatňují, a srovnáme je zejména v oblasti dopadů na různé cílové skupiny. Dále přiblížíme data IS ESF, která propojením administrativních dat z databází ČSSZ a ÚP ČR umožnila sledovat dopady realizovaných projektů na uplatnění na trhu práce. V poslední části se zaměříme na nové přístupy a výhledy, které v oblasti práce s daty plánujeme, včetně možnosti realizace kontrafaktuálních dopadových evaluací.



Tamara Zykanová

Oddělení evaluací, Ministerstvo práce a sociálních věcí ČR

Tamara je součástí evaluačního týmu, který má na starosti vyhodnocování Operačního programu Zaměstnanost (OPZ) na Ministerstvu práce a sociálních věcí. Ve své práci se zaměřuje zejména na projekty a procesy v oblasti předškolní péče a zaměstnanosti. Podílí se na nastavení systému sběru administrativních dat pro účely vyhodnocování projektů OPZ. Vystudovala demografii a sociální geografii na Přírodovědecké fakultě Univerzity Karlovy v Praze.



Kateřina Vojtíšková

Oddělení evaluací, Ministerstvo práce a sociálních věcí ČR

Kateřina je členkou evaluačního oddělení MPSV, které má na starosti vyhodnocování OPZ a OPZ +. Její hlavní činností je vyhodnocování oblasti zaměstnanosti a rovnosti žen a mužů, v OPZ + též materiální pomoci určené nejchudším osobám. Vystudovala doktorský program sociologie na Fakultě sociálních věd Univerzity Karlovy v Praze. Více než deset let působila jako výzkumná pracovníce v Sociologickém ústavu Akademie věd ČR, kde se zabývala především sociální stratifikací a vzdělanostními nerovnostmi.

Hodnocení regionálního rozmístění investic do vzdělávací infrastruktury IROP 2014-2020 očima koordinátorky evaluací

Na začátku byla především vize přinést využitelnější hodnocení. V čem byla z pohledu zadavatele viděna větší využitelnost hodnocení? Byly vize naplněny zpracováním hodnocení týmem profesora Ludka Sýkory z Univerzity Karlovy? Jaké přineslo hodnocení stěžejní výsledky a jaké jsou jeho hlavní přínosy? To vše a další detaily z realizace hodnocení i z doby po jeho ukončení se budete moci dozvědět z krátkého příspěvku o hodnocení.



Kateřina Bohatcová

Oddělení monitoringu a evaluací IROP, Ministerstvo pro místní rozvoj ČR

Kateřina je koordinátorkou evaluací Integrovaného regionálního operačního programu. Dlouhodobě působí ve státní správě, od roku 2014 se věnuje evaluační činnosti. Kromě Ministerstva pro místní rozvoj působila také na Ministerstvu práce a sociálních věcí a Ministerstvu školství, mládeže a tělovýchovy, kde se mimo jiné podílela na hodnocení výsledků a dopadů intervencí ESIF. Kateřina Bohatcová vystudovala regionální rozvoj a správu na Přírodovědecké fakultě Ostravské univerzity a magisterský stupeň demografie na Přírodovědecké fakultě Univerzity Karlovy v Praze.

Velký sál AVI, tlumočeno

Někdy je dobré poohlédnout se jinde – zkušenosti ze světa!**Inspirace**

Prezentace s následnou diskusí (tlumočeno)

Velká učebna AVI, pouze v češtině

Informace a bezpečnost – to je, oč tu běží!**Novinky**

Prezentace s následnou diskusí (pouze v češtině)

Někdy je dobré poohlédnout se jinde – zkušenosti ze světa!

Inspirace

Zlepšení kvality a účinnosti hodnocení regulace pomocí behaviorálních poznatků

Hodnoticí nástroje jako Regulatory Impact Assessment (RIA) mají za cíl poskytnout podklady pro regulační rozhodnutí a napravovat chyby v uvažování podporou deliberativního myšlení před intuitivními úsudky. Rostoucí množství provedených hodnocení však identifikuje kritické slepé místo, které snižuje účinnost těchto nástrojů: behaviorální předsudky a bariéry ovlivňující ty, kteří provádějí analýzu („producenti znalostí“), a ty, kteří používají výsledky k rozhodování („uživatelé znalostí“). Tato prezentace, založená na nedávném článku přednášejícího v časopise a mezinárodních zkušenostech s behaviorálními poznatky, zkoumá, co v regulačních hodnoceních kvůli těmto faktorům chování nefunguje dobře a proč. Pochopením těchto problémů můžeme zlepšit vodítka, příručky a školení pro hodnotící nástroje. Tento přístup nabízí cestu ke zvýšení efektivity RIA a podobných nástrojů při řízení politik založených na poznatcích a řeší klíčovou výzvu v současných postupech hodnocení.



James Drummond

Project manager, OECD – Organizace pro hospodářskou spolupráci a rozvoj

James je projektovým manažerem v sekci regulačních politik OECD, kde od roku 2016 pracuje na reformě regulace v členských a partnerských zemích OECD po celém světě. Zaměřuje se na inovativní přístupy k tvorbě regulačních politik, a to zejména s využitím behaviorálních poznatků (BI). James je spoluautorem několika významných publikací o BI a regulačních politikách, nedávno zaměřených na BI aplikované na veřejné organizace a regulaci ve vztahu k vládnutí. Se zeměmi také spolupracuje na implementaci těchto zjištění do reálných politických reforem. James je držitelem magisterského titulu ve veřejné politice (University of Toronto) a politologii (Carleton University).

Dopad politiky soudržnosti v Polsku na ekonomiky ostatních členských států EU, zejména na EU-14 („stará unie“)

Politika soudržnosti je navržena tak, aby přinášela sociálně-ekonomické výhody v celé Evropské unii. Očekává se, že hospodářský růst stimulovaný strukturálními fondy v členských státech „čistých příjemců“, včetně Polska jako jednoho z největších příjemců, bude mít pozitivní socioekonomické dopady na ostatní země EU. Naše studie předkládá zjištění o přínosech, které státy EU získaly v důsledku implementace politiky soudržnosti v Polsku. Zaměřujeme se nejen na přímé příjemce pomoci, ale také na širší efekty plynoucí z využívání fondů EU v Polsku, které mají dopad na další země EU, včetně těch, které jsou známé jako „čistí plátcí“. Tento výzkum se zabývá tím, zda implementace fondů EU vede ke zvýšení obchodní výměny a zda struktura dodatečného vývozu stimulovaného politikou soudržnosti přispívá k rozvoji a modernizaci ekonomik členských států. Má politika soudržnosti v Polsku nadnárodní a celoevropský charakter, čímž plní svou roli nástroje vnitřní integrace EU? Touto prezentací se pokusíme na tyto otázky odpovědět.



Zbigniew Mogiła

Ernst & Young, Polsko

Zbigniew je manažerem ve společnosti EY (Ernst & Young) a odborným asistentem na univerzitě ve Wroclawi v Polsku. Má více než 15 let zkušeností se zkoumáním dopadů investičních programů pomocí makroekonomických modelů. Je spoluautorem systému makroekonomických modelů HERMIN - jednoho z hlavních analytických nástrojů používaných při hodnocení ekonomického dopadu investičních programů EU. Zbigniew má také bohaté zkušenosti s poradenskou činností. Podílel se jak na tvorbě, tak na revizi mnoha strategických dokumentů pro různé úrovně státní správy (celostátní, krajské i místní).

Příběh neznámého evaluátora – odysea, fikce vycházející ze skutečných událostí

Příběh o neznámém evaluátorovi líčí epickou cestu. Fiktivní příběh o oddanosti a starostech, nelibostných bojích s nepřáteli vnějšími i vnitřními. Často se od evaluátorů očekává (nebo se myslí), že jsou superhrdinové. S mocí, odolností, odvahou, úžasnými dovednostmi, a dokonce i magií. Kují si vlastní zbraně, čtou myšlenky, porážejí draky, zachraňují princezny a získávají poklad. Nebo tak nějak? Hodnotitelé mívají dobrodružný život, někdy až příliš dobrodružný, plný intelektuálních, fyzických a emocionálních výzev. Podívejme se, jak se jim daří. Bylo nebylo...



Balázs Mezősi

Generální ředitel DevEco Consulting, Maďarsko

Balázs je držitelem PhD v oboru hodnocení programů EU, MSc v oboru managementu a poradenství a má postgraduální právnický titul. Je také držitelem titulu Certified Management Consultant (CMC). Balázs strávil 10 let v KPMG, 5 let v jiných poradenských společnostech a 6 let ve své vlastní společnosti DevEco Consulting. Balázs má více než 20letou zkušenost s evaluacemi ve více než 10 zemích Evropy – ex ante, mid-term, ex post, NSRR, OP, PRV, SZP, tematické, horizontální a institucionální evaluace.

Informace a bezpečnost – to je, oč tu běží! Novinky

Posílení informovaného vládnutí: Klíčová doporučení z mezinárodního TSI projektu

Projekt, jehož cílem bylo navržení klíčových reforem systému přenosu vědeckých poznatků do tvorby veřejných politik, se blíží ke svému závěru. Výsledkem projektu je 6 intervencí, které navrhuji změny ve veřejné správě i ve výzkumných organizacích za účelem vytvoření institucionalizovaného systému využívání vědeckých poznatků. V tomto příspěvku představíme za účasti našich partnerů z veřejné správy výsledky projektu s důrazem na dvě vybrané intervence: Definice výzkumných potřeb a Chief Science Officer (CSO). Definice výzkumných potřeb představuje relativně jednoduchou intervenci s nízkými náklady a potenciálně významnými benefity v podobě jasné komunikace potřeb vůči výzkumným organizacím. CSO oproti tomu představuje vytvoření nového místa na ministerstvech za účelem efektivní koordinace veškerých aktivit spojených s výzkumem a komunikací s externími výzkumnými organizacemi. U obou intervencí probereme do detailu, jak intervence úspěšně implementovat a na co si při tom dát pozor.



Jonáš Kreisinger

České priority

Jonáš je výzkumníkem v Českých prioritách, kde se zabývá tématem informovaného vládnutí. V rámci toho koordinuje a zpracovává TSI projekt „Building capacity in evidence-informed policymaking in public administration and governance in a post-pandemic Europe“, který se zaměřuje na zlepšení využívání vědeckých poznatků ve veřejné správě. Kromě toho pracuje jako analytik na MPSV, kde se věnuje zejména sociálním službám a prekarizaci práce.

Pomáhá EU zlepšit naši bezpečnost? Evaluace fondů v oblasti vnitřních věcí

Oblast justice a vnitra patří k nejmladším, ale také k nejdynamičtějším unijním politikám. Jejím primárním cílem je posílit bezpečnost státu a jeho občanů. Mezi politiky v oblasti vnitřních věcí patří především migrace, azyl, vnitřní bezpečnost, ochrana hranic a společná vízová politika. Finanční alokace programů fondů EU v oblasti vnitřních věcí je v porovnání s ostatními programy a jinými zdroji financování řádově nižší, nabízí však víceletou podporu projektům, které by jinak získávaly financování obtížně. Díky svému specializovanému zaměření a specifickým cílovým skupinám mají programy fondů EU v oblasti vnitřních věcí potenciál mít dlouhodobý dopad.



Ondřej Pospíšil

Odbor fondů EU v oblasti vnitřních věcí, Ministerstvo vnitra ČR

Ondřej působí na odboru fondů EU v oblasti vnitřních věcí, který organizačně spadá pod Ministerstvo vnitra. Podílí se na činnosti řídicího orgánu a na administraci právě probíhající evaluace fondů v minulém i současném programovém období. V minulosti pracoval také na odboru azylové a migrační politiky a jako liaison officer během posledního českého předsednictví v Radě EU. Ondřej Pospíšil vystudoval mezinárodní vztahy a evropská studia na Masarykově univerzitě v Brně.

Program dne workshopů

13. listopad 2024

AVI, Pařížská 4, 110 00 Praha

9:00-12:30

1. vzdělávací WS (pouze v angličtině)

Umění participativního vedení evaluací

The Art of Hosting, někdy též The Art of Participatory Leadership je celosvětově používaná filosofie, resp. přístup, který podporuje týmovou spolupráci při nastavení agendy, vedení důležitých rozhovorů i zachycení klíčových bodů konverzace. Tento přístup nabízí řadu metod a nástrojů, které evaluátorům pomáhají nejen pokládat správné otázky a získat data, ale také propojit různé zájmové skupiny, využívat jejich kolektivní zkušenosti k zodpovězení otázek a společně plánovat další kroky.

Připojte se k nám a odhalte tajemství participativního vedení bez ohledu na to, zda jste evaluátor nebo programový manažer. Budete mít možnost si vyzkoušet několik metod z filozofie „Art of Hosting“, jako je „FourFold Practice“ a „Breath Pattern“, které mohou vaši práci hluboce podpořit. Účastníci si obě metody prakticky vyzkouší.



Mary Alice Arthur

Propagátorka filozofie „Art of Hosting“ a „story telling“ aktivistka

Mary Alice se díky své 30leté praxi řadí mezi mezinárodně uznávané vůdčí osobnosti v oblasti transformativního vývoje a umění správně se ptát. Jako konzultantka filozofie Art of hosting školí a propaguje participativní přístupy po celém světě. Je autorkou knihy o vyprávění s názvem „365 ALIVE! Najděte svůj hlas. Nárokuje si svůj příběh. Žijte svůj skvělý život“. A je také hostitelkou online komunity s názvem THE STORY DOJO.



Inka Bartošová Píbilová

Participativní evaluátorka praktikující filozofii „Art of Hosting“

Evaluátorka, facilitátorka a lektorka podporující participativní přístupy a využití evaluací v dalším rozhodování. Působí ve vzdělávání, osvětě, rozvoji občanské společnosti, sociální oblasti, rozvojové spolupráci a Agendě 2030. Vychází z filozofie Art of Hosting – používá metody Open Space, Appreciative Inquiry aj. Snaží se tak vytvářet prostor, ve kterém se různé velké skupiny dokáží samy organizovat a inovovat řešení komplexních otázek. Různé metodiky a příklady sdílí na stránkách www.evaluce.com.

13:30-17:00

2. vzdělávací WS (pouze v angličtině)

Umění ptát se v evaluacích

Dobře položená otázka nám otevře dveře do světa transformací. Její moc může překlenout propast mezi lidmi a změnit jejich úhel pohledu, ovlivní výsledky naší práce a jejich následné použití.

Cílem tohoto workshopu je vylepšit vaše znalosti a schopnosti, které můžete použít napříč profesním i osobním životem. V teoretické části se zaměříme se na základní principy pokládání otázek, které budeme následně praktikovat v malých skupinkách.

"Již pouhé položení otázky dá věci do pohybu – je to nejjednodušší způsob, jak můžete do jakéhokoli systému zasáhnout."
Mary Alice Arthur



Mary Alice Arthur

Propagátorka filozofie „Art of Hosting“ a „story telling“ aktivistka

Mary Alice se díky své 30leté praxi řadí mezi mezinárodně uznávané vůdčí osobnosti v oblasti transformativního vývoje a umění správně se ptát. Jako konzultantka filozofie Art of hosting školí a propaguje participativní přístupy po celém světě. Je autorkou knihy o vyprávění s názvem „365 ALIVE! Najděte svůj hlas. Nárokuje si svůj příběh. Žijte svůj skvělý život“. A je také hostitelkou online komunity s názvem THE STORY DOJO.



Inka Bartošová Píbilová

Participativní evaluátorka praktikující filozofii „Art of Hosting“

Evaluátorka, facilitátorka a lektorka podporující participativní přístupy a využití evaluací v dalším rozhodování. Působí ve vzdělávání, osvětě, rozvoji občanské společnosti, sociální oblasti, rozvojové spolupráci a Agendě 2030. Vychází z filozofie Art of Hosting – používá metody Open Space, Appreciative Inquiry aj. Snaží se tak vytvářet prostor, ve kterém se různé velké skupiny dokáží samy organizovat a inovovat řešení komplexních otázek. Různé metodiky a příklady sdílí na stránkách www.evaluate.com.

10:30-12:30

3. vzdělávací WS (pouze v češtině)

Státní pokladna – co v ní je a prezentace dat prostřednictvím IS MONITOR

Integrovaný informační systém Státní pokladny (IISSP) – účinný nástroj pro efektivní řídicí, rozhodovací a kontrolní procesy v rámci správy veřejných financí

IISSP je centrální platformou pro podporu a řízení procesů správy veřejných financí. Zajišťuje správu rozpočtu, včetně procesů přípravy rozpočtu, jeho schválení a podporu legislativního procesu. Podporuje procesy realizace rozpočtu v běžném roce, platební styk centrálně řízených organizací při čerpání rozpočtu a závěrkové operace. Zajišťuje sběr rozpočtových a účetních výkazů a jejich prezentaci veřejnosti v informačním systému Monitor. Provádí konsolidaci účetních výkazů za konsolidační celek „Česká republika“. Workshop je zaměřen na hlavní procesy zajišťované v rámci IISSP a jejich výstupy, a to jak z pohledu požadavků a cílů Ministerstva financí, tak z pohledu dat dostupných veřejnosti. Seznámí vás s hlavními aspekty architektury IISSP, základními moduly i jejich vzájemnými vazbami.



Tomáš Červ

Enterprise architekt, Ministerstvo financí ČR

Tomáš se dlouhodobě zabývá architekturou informačních systémů, zejména v oblasti státní správy a energetiky. Projektu přípravy a implementace Integrovaného informačního systému Státní pokladny se účastnil již od počátečních fází návrhu řešení v roce 2009. V průběhu podpory provozu se účastnil všech zásadních změn a rozšíření funkcionalit IISSP. Kromě projektu IISSP se podílel na návrhu řady dalších informačních systémů v resortu MF. Aktuálně působí jako Enterprise architekt Ministerstva financí ČR.

MONITOR Státní pokladny

Informační systém MONITOR je specializovaný informační portál Ministerstva financí, který umožňuje laické i odborné veřejnosti volný přístup k rozpočtovým a účetním informacím ze všech úrovní státní správy a samosprávy. Prezentované informace pocházejí ze systému Státní pokladny (IISSP – Integrovaný informační systém státní pokladny) a Centrálního systému účetních informací (CSÚIS) od více než 19 tisíc účetních jednotek. V rámci workshopu budou prezentovány jednotlivé datové oblasti a možnosti jejich statické a dynamické analýzy.



Tomáš Jindřich

Enterprise architekt, metodik, C42 s.r.o.

Tomáš se zabývá architekturou informačních systémů zejména v oblasti státní správy a specializovaných podnikových aplikací v oblasti reportingu a manažerského řízení.

13:30-17:00

4. diskusní WS (pouze v češtině)

Proč obnovit českou národní regionální politiku?

Regionální politika ČR byla v posledních 15 letech úzce spjatá s cíli a nástroji kohezní politiky EU. Již nyní je zřejmé, že v dalším programovém období 2028+ bude Česko čerpat z této evropské politiky daleko méně finančních zdrojů, navíc řada podporovatelných témat bude dána celounijním pravidly ve snaze dosáhnout cílů EU. Bude proto nezbytné, aby si Česko nastavilo svůj vlastní rámec, jak bude nejslabším regionům pomáhat, aby si zajistilo svou vnitřní sociální a územní soudržnost. Otevírá se tak prostor pro redefinici pojetí národní regionální politiky. Jak nastavit parametry této "rehabilitované" národní regionální politiky? Jak promítnout principy územní dimenze do sektorových politik, aby byly v souladu s cíli regionální politiky? V jakých tématech tyto principy aplikovat?

Na tyto otázky budeme hledat odpovědi během interaktivního workshopu, kde se mimo jiné dozvíte, co je rozdíl mezi explicitní a implicitní, pojišťovací a strategickou regionální politikou.



Alexandre Reznikow

Analytik, Ministerstvo pro místní rozvoj ČR

Alexandre Reznikow je analytik veřejných politik působící na oddělení analýz a hodnocení dopadů regulace na Ministerstvu pro místní rozvoj. Alexandre je absolventem pařížského Sciences Po. V předchozích letech působil v think-tanku České priority, kde zpracovával socioekonomické analýzy v oblasti bydlení, podílel se na projektech s cílem budovat a podporovat analytické kapacity státu a na několika foresightových projektech pro ÚV, MŽP a MPSV.



Marie Feřtřová

Expertka na územní dopady veřejných politik, Ministerstvo pro místní rozvoj ČR

Marie je sociální geografka, 20 let se profesně věnuje regionálnímu rozvoji, policy analysis a hodnocení veřejných politik a programů. Má zkušenosti s prací pro akademický, soukromý, veřejný i neziskový sektor, v českých i mezinárodních týmech pro Evropskou komisi, zahraniční výzkumné instituty a česká ministerstva, kraje a další subjekty. Těší jí prostřednictvím knowledge brokeringu propojovat tyto odlišné světy. Vedle nebo spolupracovala na desítkách projektů. Vedle MMR působí jako nezávislá expertka, koučka a metodička (www.linkedin.com/in/mariefertrova/).

10:00-12:30

EvalCafé (pouze v češtině) (Ne)Využitelnost AI v evaluacích – příklady z praxe Diskuse

Vstupujeme do neprobádaných vod – umělá inteligence (AI) v evaluacích. Jaké jsou její reálné přínosy, a kde naopak narážíme na její limity? Tato diskuse se bude věnovat tomu, jaké konkrétní možnosti dnes AI v oblasti evaluací nabízí, například při prepisech rozhovorů, vytváření manažerských shrnutí nebo automatizaci analýz. Zároveň se však podíváme na to, co vše je nutné zajistit, aby bylo možné AI v těchto procesech skutečně efektivně nasadit. Jakou technologii vybrat, aby vyhovovala potřebám ochrany dat a zároveň poskytla požadovanou funkcionalitu? Jak anonymizovat citlivá data, aby byla splněna legislativní i etická pravidla? Kromě technických aspektů nás čeká i diskuse o právních a etických otázkách – do jaké míry můžeme AI používat volně, a kde se naopak setkáváme s povinností citovat? Celá oblast je zatím v plenkách, plná nejistoty a otázek, které teprve čekají na zodpovězení. Panel tvořený zástupci předních firem jako KPMG, E&Y a STEM/MARK nabídne praktické pohledy na to, co již funguje, kde naopak dochází k zádrhelům a jaká jsou vzájemná očekávání. Cílem této otevřené debaty je nejen sdílení zkušeností, ale i snaha lépe pochopit dynamicky se vyvíjející možnosti využití AI.

(tato anotace byla vytvořena s využitím AI)



EVALUAČNÍ
JEDNOTKA NOK

Více o evaluacích fondů EU se dozvíte na:

www.DotaceEU.cz/evaluace



Spolufinancováno
Evropskou unií



MINISTERSTVO
PRO MÍSTNÍ
ROZVOJ ČR