

ConnectGREEN – Dejme přírodě přednost!

Projekt je zaměřen na identifikaci ekologických koridorů a překonávání konfliktů mezi územním rozvojem a ochranou prostupnosti krajiny. Zpracovatelům územních plánů budou k dispozici znalosti a zkušenosti tak, aby své plány na výstavbu infrastruktury dokázali přizpůsobit požadavkům na ekologickou konektivitu. Volně žijící živočichové vyžadují vzájemné propojení zachovalých přírodních oblastí, mezi kterými se mohou pohybovat a naplnit tak své základní biologické a ekologické potřeby.

Dunajsko-karpatský region je jedním z posledních útočišť velkých šelem v Evropě: společně zde žije vlk obecný, rys ostrovid a medvěd hnědý, kteří jsou chráněni evropskou legislativou. V současné době je zde plánován velký rozvoj infrastruktury. Hrozí však, že tato infrastruktura naruší migrační koridory velkých šelem a zvýší rozptýlenost jejich přirozeného stanoviště. Pouze málo odborníků má v rámci procesu územního plánování znalosti a zkušenosti potřebné ke snižování konfliktů mezi zájmy na budování infrastruktury a zájmy na ochranu přírody.

Vzhledem k tomu, že velké šelmy při hledání potravy či partnera často přecházejí hranice více států, vyžaduje tato problematika ucelené mezinárodní řešení. Udržení či obnovení ekologických koridorů pomůže zajistit životaschopnou populaci velkých šelem v Karpatech a zachovat tak jednu z nejrozsáhlejších, vysoce biologicky rozmanitých oblastí s funkčními ekosystémy v Evropě. Tento nový společný přístup mimo jiné zrychlí proces územního plánování a realizaci výstavby infrastruktury, které bývají kvůli jejich nesouladu s bezpečnostními a environmentálními standardy odkládány a zdržovány.

Hlavní výsledky projektu:

- **Ekologická síť pro velké šelmy v Karpatech.**
- **Celkový metodický koncept v ČR** byl aplikován a vylepšen na celokarpatské, a i lokálnější úrovni v pilotních územích.
- **Mapa ekologické sítě** v podobě „gisové“ vrstvy biotopu vybraných zvláště chráněných druhů velkých savců je poskytována jako jeden z povinných podkladů při procesu územního plánování v ČR. Cílem mezinárodní spolupráce je také snaha, aby stejný nebo podobný přístup byl uplatňován i ve všech zemích Karpat.
- **Aplikace Survey123**
- **Akční plány pro jednotlivá kritická bariérová místa v pilotních územích.**



Ekodukt Kletné ©Martin Strnad

Aplikace Survey123

V rámci sjednocení sběru dat ve 4 pilotních územích byl zpracován online formulář pro jednotný sběr dat, který umožňuje mapovatelům zaznamenat přítomnost dané bariéry v místě koridoru a vyhodnotit jeho prostupnost pro velké savce. Mapovatel je díly aplikací, kterou má nainstalovanou na svém mobilním zařízení, schopen v terénu nebo následně i u počítače ve webovém prohlížeči vyplnit připravený formulář a odeslat data. Formulář pro sběr dat je dostupný na: <https://arccg.is/18aK0n>.

Akční plány pro jednotlivá kritická bariérová místa v pilotních územích

Ke každému kritickému místu připraví realizátoři projektu, kromě Akčních plánů, katalog s popisem stávající situace a zejména pak návrhem a postupem řešení pro zlepšení migrační prostupnosti daného kritického místa.

Česká republika	Agentura ochrany přírody a krajiny ČR Výzkumný ústav Silva Taroucy pro krajinu a okrasné zahradnictví
Rumunsko	WWF DCP Romania – vedoucí partner
Rakousko	WWF International Danube-Carpathian Programme
Maďarsko	Szent Istvan University CEEweb for biodiversity
Rumunsko	National Institute for Research and Development in Constructions, Urban Planning and Sustainable Spatial Development Piatra Craiului National Park Administration
Slovensko	Slovak Environment Agency The State Nature Conservancy of the Slovak Republic Slovak University of Technology in Bratislava - SPECTRA Centre of Excellence of EU

**Rozpočet
projektu
2.5 mil. EUR**

Zkušenosti z realizace projektu shrnuje RNDr. Martin Strnad, odborný rada v odd. druhové ochrany, Agentura ochrany přírody a krajiny ČR (AOPK ČR).

Jak hodnotíte zapojení Povodí Moravy, s.p. do mezinárodního projektu, jaká byla Vaše očekávání?

Jednou z hlavních motivací bylo pokračovat v započaté práci v rámci projektu TransGreen, který byl podpořen také v rámci Interreg Danube. Toto očekávání bylo naplněno vzhledem k obdobnému složení projektových partnerů i zapojení konkrétních osob. Mezinárodní spolupráce je v problematice konektivity a prostupnosti krajiny klíčová, protože živočiškové při své pouti neznají hranic.

Jaká byla Vaše role a aktivity v rámci konsorcia partnerů?

AOPK ČR je jedním z projektových partnerů a zároveň vedoucí čtvrtého pracovního balíčku (WP4), který se týká práce ve 4 pilotních územích. Dvě pilotní území jsou přeshraniční: Česko-Slovensko a Slovensko-Maďarsko, další dvě oblasti leží v Rumunsku. V územích probíhá terénní práce při sběru dat o výskytu velkých šelem jako deštníkových druhů, které jsou vázané na lesní prostředí, mapování migračních koridorů a inventarizace bariér omezující jejich volný průchod.

Co Vám spolupráce s partnery a realizace mezinárodního projektu přinesla?

Přinesla nám možnost zabývat se problematikou fragmentace krajiny nejen v České republice ale i celém Karpatském regionu. Ve východní Evropě již také (tak jako „na západě“) nastal bouřlivý rozvoj dopravní, ale i sídelní infrastruktury, kterou je třeba plánovat a budovat šetrně s ohledem na volně žijící živočichy, kteří také nutně potřebují přecházet z místa na místo z důvodu hledání partnera nebo potravy. Výstup projektu ConnectGreen, jako je zejména **mapa ekologické sítě pro velké savce**, je plánován pro využití ve fázi územního plánování. Proto věříme, že bude mít i pozitivní a reálný dopad.

Jak využijete své zkušenosti a jak chcete navázat na výsledky projektu?

Hlavní výstup projektu, kterým je mapa ekologické sítě pro velké šelmy, bude mít dosah až do územně plánovací dokumentace Karpatského regionu. Budeme usilovat o realizaci opatření v konkrétních územích. Získané zkušenosti a výstupy projektu ConnectGreen využijeme také v navazujícím projektu SaveGreen.

Spolupráce původně započala díky pracovním skupinám při Karpatské úmluvě, které se věnují tématům jak ochrany biodiverzity, tak dopravy a územního plánování. Ve spolupráci budeme rádi pokračovat v rámci navazujícího projektu SaveGreen, který je nyní ve fázi vypořádání připomínek před jeho finálním schválením.

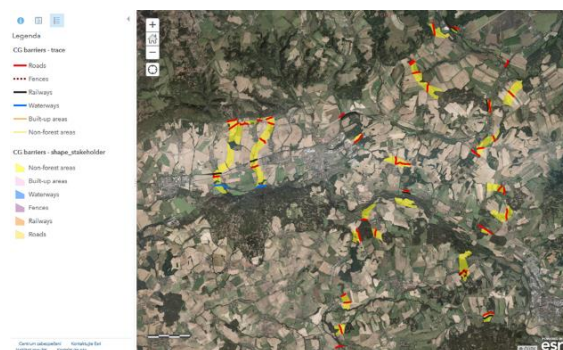
Co byste doporučili dalším projektovým partnerům pro realizaci mezinárodního projektu?

Nejdůležitější je fáze samotné přípravy projektu. Mít vše opravdu dobře a detailně promyšlené, aby potom nenastávaly problémy s časovým a finančním hlediskem a samotnou proveditelností jednotlivých kroků v relevantních fázích projektu.



RYS – GPS foto

©Martin Strnad



Mapa bariér, které byly vymapovány v kritických místech migračních koridorů velkých savců v české části pilotního území na východní Moravě v širším okolí Beskyd.

Co Vás na realizaci projektu bavilo?

Určitě je důležitá výměna zkušeností mezi odborníky z různých oborů napříč státy. A díky tomu, že je projekt realizován v rámci celého regionu Karpat, může mít funkční a reálný dopad, a to je zejména udržení funkčního životního prostředí, které umožní živočichům volný pohyb krajinou. Cílíme na ochranu živočichů primárně lesního prostředí, které stojí za to v Karpatech zachovat, protože přináší mnoho benefitů.