

# Pololetní zpráva

## o implementaci fondů EU 2021–2027

**Srpen 2024**

**MMR-NOK**

Platnost dat: 30.6.2024

Zdroj dat: MS2021+

Zdroj financování: Příspěvek Unie

# Obsah

1	Shrnutí .....	3
2	Stav čerpání Dohody o partnerství 2021-2027.....	4
2.1	Přehled výzev .....	4
2.2	Stav čerpání na úrovni Dohody o partnerství .....	4
2.3	Srovnání čerpání na úrovni programů .....	8
2.4	Plnění pravidla n+3.....	10
2.5	Přínosy fondů EU – indikátory .....	11
3	Realizace programů .....	12
3.1	OP Technologie a aplikace pro konkurenceschopnost (OP TAK) .....	12
3.2	OP Jan Amos Komenský (OP JAK) .....	14
3.3	OP Zaměstnanost (OP Z+).....	16
3.4	OP Doprava (OP D).....	18
3.5	OP Životní prostředí (OP ŽP) .....	20
3.6	Integrovaný regionální OP (IROP).....	22
3.7	OP Technická pomoc (OP TP) .....	24
3.8	OP Rybářství (OP R) .....	26
3.9	OP Spravedlivá transformace (OP ST) .....	28
4	Použité pojmy .....	30
5	Seznam zkratk .....	31

# 1 Shrnutí

## *Co předkládáme?*

Ministerstvo pro místní rozvoj – Národní orgán pro koordinaci (MMR-NOK) zpracoval Pololetní zprávu o implementaci fondů EU 2021–2027, která je výstupem pravidelného monitorování realizace Dohody o partnerství a programů v programovém období 2021–2027. Pololetní zpráva poskytuje přehled o aktuálním stavu a vývoji finančního a věcného čerpání na úrovni Dohody o partnerství a jednotlivých programů a slouží jako prostředek k informování široké veřejnosti o implementaci fondů EU v České republice.

## *Aktuální fáze implementace 2021–2027*

V roce 2023 se naplno rozjela implementace programového období 2021-2027, proto lze v první polovině roku 2024 sledovat pokrok v čerpání ve všech sledovaných stavech. Vykazování plnění pravidla n+3 proběhne v příštím roce 2025 (neboť alokace přidělená do konce roku 2022 musí být vyčerpána do 31. prosince 2025), proto MMR-NOK průběžně monitoruje stav plnění pravidla n+3 a implementaci všech programů tak, aby byla v případě potřeby včas přijímána opatření.

## *Finanční čerpání pokračuje*

Do poloviny roku 2024 byly zaregistrovány žádosti o podporu v celkové výši 447,3 mld. Kč (85,7 % celkové alokace). **Hodnota vydaných právních aktů** se oproti stavu ke konci roku 2023 zvýšila o více než polovinu a ke konci června 2024 **představovala s objemem necelých 202 mld. Kč 38,7 % celkové alokace** programového období. Do konce roku 2023 začaly všechny řídicí orgány proplácet prostředky příjemcům a odesílat žádosti o platbu do EK. Celkem bylo od začátku programového období do konce 1. pololetí 2024 **příjemcům proplaceno 10,4 % celkové alokace** programového období. **Hodnota žádostí o platbu odeslaných EK**, jejichž objem se během první poloviny roku 2024 zdvojnásobil, činila k 30. červnu 2024 **5,4 % celkové alokace** programového období.

## *Co bylo díky fondům EU podpořeno*

Kromě čerpání finančních prostředků MMR-NOK sleduje také věcné naplňování stanovených milníků a cílů, kterých má být prostřednictvím jednotlivých programů dosaženo. Vzhledem k tomu, že realizace projektů byla ve větší míře zahájena v uplynulém roce 2023, je naplňování věcných ukazatelů na samém počátku. Přesto lze již nyní sledovat, že bylo za pomoci fondů EU **vybudováno téměř 300 kilometrů vodovodní sítě, nebo také podpořeno téměř 7 tisíc organizací v regionálním školství a bezmála 50 výzkumných organizací**. Jedná se však pouze o zlomek dosud dosažených výsledků. Více příkladů je uvedeno v Kapitole 2.5 této zprávy.

## 2 Stav čerpání Dohody o partnerství 2021-2027

### 2.1 Přehled výzev

Od zahájení programového období do konce června 2024 bylo **vyhlášeno za všechny programy 429 výzev v celkovém objemu 455,6 mld. Kč, což představuje 87,3 % celkové alokace** programového období. V průběhu 1. pololetí 2024 řídicí orgány vyhlásily celkem 74 výzev v hodnotě 31,1 mld. Kč. Nejvyšší podíl dosud vyhlášených výzev na celkové alokaci programu lze sledovat u OP Technická pomoc, OP Doprava a Integrovaného regionálního OP – viz následující Tabulka 1.

Tabulka 1 Přehled výzev

Program	Počet vyhlášených výzev	Hodnota vyhlášených výzev (CZK)	Podíl vyhlášených výzev na celkové alokaci (%)
OP TAK	48	45 694 487 500	58,8 %
OP JAK	31	54 025 375 166	85,7 %
OP Z+	68	30 712 875 945	85,2 %
OP D	24	116 885 599 837	97,3 %
OP ŽP	73	57 515 585 819	92,6 %
IROP	106	112 023 785 243	96,6 %
OP TP	5	5 563 227 150	101,9 %
OP R	19	446 802 110	60,1 %
OP ST	55	32 785 197 547	80,6 %
<b>Celkem</b>	<b>429</b>	<b>455 652 936 317</b>	<b>87,3 %</b>

Pozn.: Uvedené hodnoty zahrnují kolové i průběžné výzvy.

Zdroj: MS2021+

### 2.2 Stav čerpání na úrovni Dohody o partnerství

Česká republika v programovém období 2021–2027 disponuje finančními prostředky (neboli alokací) ve výši 21,1 mld. EUR, což je téměř 522 mld. Kč<sup>1</sup>.

V rámci vyhlášených výzev byly do konce června 2024 **zaregistrovány žádosti o podporu v celkové výši 447,3 mld. Kč, což činí 85,7 % celkové alokace**. Čtvrtina celkového objemu zaregistrovaných žádostí byla zaregistrována v první polovině roku 2024, kdy žadatelé zaregistrovali více než 5 tisíc žádostí o podporu v hodnotě téměř 107 mld. Kč. Nejvyšší podíl finančních prostředků v zaregistrovaných žádostech k celkové alokaci programu vykázaly OP Životní prostředí, OP Jan Amos Komenský a OP Zaměstnanost+.

K 30. červnu 2024 byly **vydány právní akty v celkové hodnotě téměř 202 mld. Kč, což činí 38,7 % celkové alokace** programového období. **Oproti stavu na konci roku 2023 se hodnota právních aktů zvýšila o 71,2 mld. Kč**, což představuje třetinu celkového objemu finančních prostředků krytých právními akty. Nejvíce prostředků krytých právními akty vůči celkové alokaci programu lze pozorovat v případě OP Zaměstnanost+, OP Životní prostředí a OP Spravedlivá transformace.

Po vydání právních aktů následuje realizace projektů vč. proplácení způsobilých výdajů projektů na základě žádostí o platbu ze strany příjemců. **Příjemcům byly do konce června 2024 proplaceny finanční prostředky v celkové výši 54,3 mld. Kč, tj. 10,4 % celkové alokace** programového období. Stejně jako v případě prostředků krytých právními akty, i zde došlo v první polovině roku 2024 k pokroku

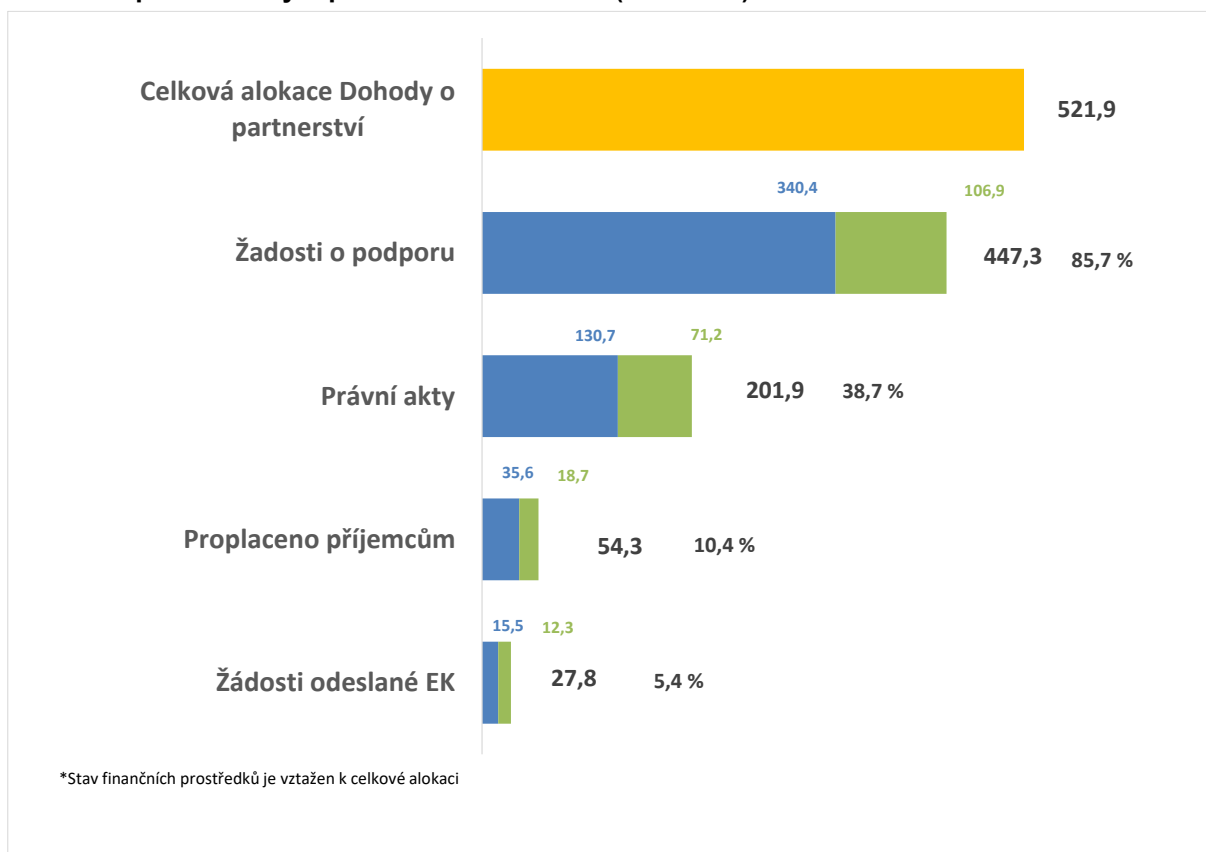
<sup>1</sup> Celková výše alokace závisí na vývoji směnného kurzu EUR/CZK.

v proplácení zhruba o jednu třetinu. Příjemcům byly během 1. pololetí 2024 proplaceny finanční prostředky v hodnotě 18,7 mld. Kč, tj 3,6 % celkové alokace.

Řídící orgány po proplácení a vyúčtování žádostí o platbu předkládají prostředky v tzv. souhrnných žádostech na Ministerstvo financí – Platební orgán (MF-PO). MF-PO následně tyto finanční prostředky zasílá v žádostech o platbu EK. Celkem byly od začátku programového období do konce června 2024 **odeslány EK žádosti o platbu v hodnotě 27,8 mld. Kč, tj. 5,4 % celkové alokace** programového období. **Oproti konci roku 2023 zde došlo k nejvyššímu nárůstu, kdy se hodnota žádostí odeslaných EK téměř zdvojnásobila.**

Následující Graf 1 znázorňuje aktuální stav čerpání ke dni 30. června 2024 v základních sledovaných finančních stavech na úrovni Dohody o partnerství.

**Graf 1 Čerpání Dohody o partnerství 2021–2027 (v mld. Kč)**



Zdroj: MS2021+

**Tabulka 2 Stav čerpání Dohody o partnerství 2021–2027**

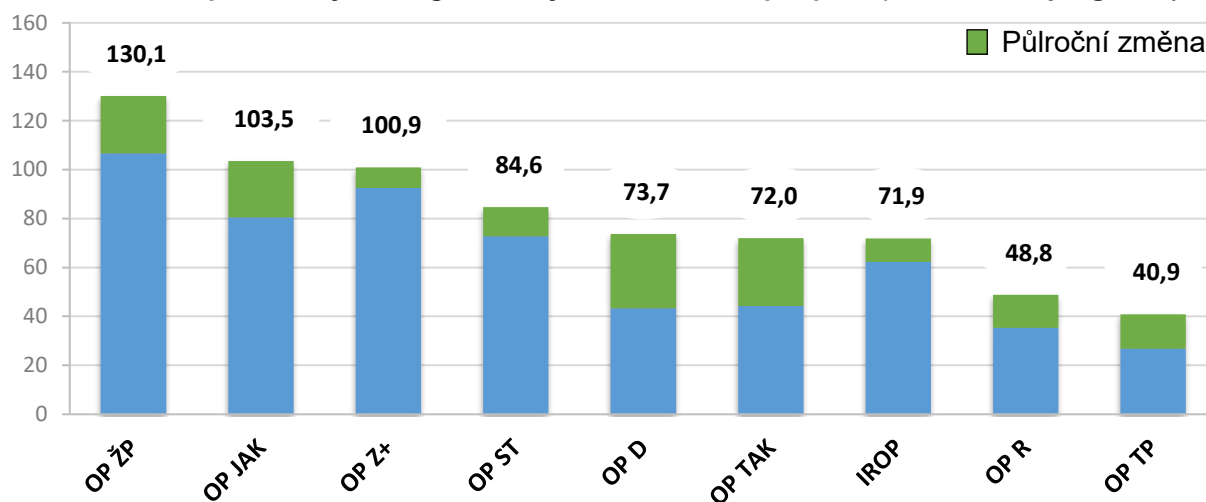
Program	Fond	Kategorie regionů	Celková alokace	Žádosti o podporu			Právní akty			Proplaceno příjemcům		Souhrnné žádosti		Žádosti odeslané do EK	
				Počet	Hodnota (CZK)	% celkové alokace	Počet	Hodnota (CZK)	% celkové alokace	Hodnota (CZK)	% celkové alokace	Hodnota (CZK)	% celkové alokace	Hodnota (CZK)	% celkové alokace
OP TAK	EFRR	MRR	36 721 157 552,58	2 963	32 639 959 600,45	88,9 %	959	6 941 175 421,94	18,9 %	530 466 479,11	1,4 %	361 700 775,07	1,0 %	430 232 391,99	1,2 %
OP TAK	EFRR	PR	40 962 873 903,47	2 617	23 330 439 634,13	57,0 %	802	4 663 558 265,94	11,4 %	437 047 053,23	1,1 %	257 260 879,91	0,6 %	235 522 497,05	0,6 %
<b>OP TAK</b>	<b>EFRR</b>		<b>77 684 031 456,05</b>	<b>4 755</b>	<b>55 970 399 234,58</b>	<b>72,0 %</b>	<b>1 606</b>	<b>11 604 733 687,88</b>	<b>14,9 %</b>	<b>967 513 532,34</b>	<b>1,2 %</b>	<b>618 961 654,98</b>	<b>0,8 %</b>	<b>665 754 889,04</b>	<b>0,8 %</b>
OP JAK	EFRR	MRR	16 172 013 070,68	410	22 654 582 214,17	140,1 %	151	8 545 191 605,31	52,8 %	1 722 204 964,88	10,6 %	0	0,0 %	0	0,0 %
OP JAK	EFRR	PR	18 116 192 833,52	410	19 725 540 190,75	108,9 %	151	7 194 959 188,19	39,7 %	1 417 959 555,02	7,8 %	0	0,0 %	0	0,0 %
OP JAK	EFRR	VRR	4 804 580 498,71	410	6 395 503 306,80	133,1 %	151	2 230 472 946,19	46,4 %	444 856 744,66	9,3 %	0	0,0 %	0	0,0 %
OP JAK	ESF+	MRR	12 551 687 016,19	8 510	8 647 440 462,06	68,9 %	8 058	6 581 921 290,31	52,4 %	4 748 172 759,52	37,8 %	1 211 969 537,52	9,7 %	1 064 990 984,16	8,5 %
OP JAK	ESF+	PR	11 259 801 252,36	8 510	7 754 652 733,90	68,9 %	8 058	5 902 595 375,17	52,4 %	4 257 500 292,59	37,8 %	1 086 718 116,93	9,7 %	954 929 116,03	8,5 %
OP JAK	ESF+	VRR	148 887 327,27	8 510	103 309 051,81	69,4 %	8 058	78 649 203,70	52,8 %	56 689 816,61	38,1 %	14 469 478,25	9,7 %	12 714 730,96	8,5 %
OP JAK	EFRR		39 092 786 402,91	410	48 775 625 711,72	124,8 %	151	17 970 623 739,69	46,0 %	3 585 021 264,56	9,2 %	0	0,0 %	0,0	0,0 %
OP JAK	ESF+		23 960 375 595,82	8 510	16 505 402 247,77	68,9 %	8 058	12 563 165 869,18	52,4 %	9 062 362 868,72	37,8 %	2 313 157 132,70	9,7 %	2 032 634 831,15	8,5 %
<b>OP JAK</b>			<b>63 053 161 998,73</b>	<b>8 920</b>	<b>65 281 027 959,49</b>	<b>103,5 %</b>	<b>8 209</b>	<b>30 533 789 608,87</b>	<b>48,4 %</b>	<b>12 647 384 133,28</b>	<b>20,1 %</b>	<b>2 313 157 132,70</b>	<b>3,7 %</b>	<b>2 032 634 831,15</b>	<b>3,2 %</b>
OP Z+	ESF+	MRR	18 886 364 845,38	4 630	19 051 408 001,52	100,9 %	2 030	11 439 468 219,94	60,6 %	3 418 617 566,39	18,1 %	1 316 871 989,95	7,0 %	1 084 768 797,11	5,7 %
OP Z+	ESF+	PR	16 942 457 745,97	4 630	17 098 068 085,79	100,9 %	2 030	10 282 769 066,05	60,7 %	3 067 159 989,54	18,1 %	1 181 237 240,84	7,0 %	972 834 477,59	5,7 %
OP Z+	ESF+	VRR	224 033 510,03	4 630	227 101 096,29	101,4 %	2 030	137 351 580,25	61,3 %	40 784 766,45	18,2 %	15 693 722,69	7,0 %	12 920 527,78	5,7 %
<b>OP Z+</b>	<b>ESF+</b>		<b>36 052 856 101,38</b>	<b>4 630</b>	<b>36 376 577 183,60</b>	<b>100,9 %</b>	<b>2 030</b>	<b>21 859 588 866,24</b>	<b>60,6 %</b>	<b>6 526 562 322,38</b>	<b>18,1 %</b>	<b>2 513 802 953,48</b>	<b>7,0 %</b>	<b>2 070 523 802,48</b>	<b>5,7 %</b>
OP D	EFRR	MRR	4 324 600 517,27	5	5 165 983 148,48	119,5 %	2	2 441 124 733,10	56,4 %	0	0,0 %	0	0,0 %	0	0,0 %
OP D	EFRR	PR	2 586 320 289,55	1	720 639 522,47	27,9 %	0	0	0,0 %	0	0,0 %	0	0,0 %	0	0,0 %
OP D	FS	N/A	113 192 658 989,80	189	82 590 313 930,68	73,0 %	33	37 512 449 923,03	33,1 %	19 362 281 388,43	17,1 %	14 826 895 428,75	13,1 %	14 084 818 741,28	12,6 %
OP D	EFRR		6 910 920 806,82	6	5 886 622 670,95	85,2 %	2	2 441 124 733,10	35,3 %	0	0,0 %	0	0,0 %	0	0,0 %
<b>OP D</b>			<b>120 103 579 796,62</b>	<b>195</b>	<b>88 476 936 601,63</b>	<b>73,7 %</b>	<b>35</b>	<b>39 953 574 656,13</b>	<b>33,3 %</b>	<b>19 362 281 388,43</b>	<b>16,1 %</b>	<b>14 826 895 428,75</b>	<b>12,3 %</b>	<b>14 084 818 741,28</b>	<b>11,9 %</b>
OP ŽP	EFRR	MRR	6 805 998 876,63	537	5 742 393 447,01	84,4 %	88	568 614 260,93	8,4 %	768 663,39	0,0 %	0	0,0 %	0	0,0 %
OP ŽP	EFRR	PR	6 254 250 767,82	480	5 724 244 695,14	91,5 %	73	528 323 429,93	8,4 %	3 520 282,59	0,1 %	0	0,0 %	0	0,0 %
OP ŽP	S	N/A	49 066 486 641,97	3 350	69 349 962 999,94	141,3 %	1 557	31 030 107 358,33	63,2 %	8 144 109 005,30	16,6 %	4 786 478 769,23	9,8 %	4 976 464 074,82	10,1 %

OP ŽP	EFRR		13 060 249 644,45	1 017	11 466 638 142,15	87,8 %	161	1 096 937 690,86	8,4 %	4 288 945,98	0,0 %	0	0,0 %	0,0	0,0 %
<b>OP ŽP</b>			<b>62 126 736 286,42</b>	<b>4 367</b>	<b>80 816 601 142,09</b>	<b>130,1 %</b>	<b>1 718</b>	<b>32 127 045 049,19</b>	<b>51,7 %</b>	<b>8 148 397 951,28</b>	<b>13,1 %</b>	<b>4 786 478 769,23</b>	<b>7,7 %</b>	<b>4 976 464 074,82</b>	<b>7,9 %</b>
IROP	EFRR	MRR	64 278 274 534,78	2 715	49 141 095 036,95	76,5 %	1 330	24 762 234 127,67	38,5 %	2 232 329 232,99	3,5 %	1 790 849 336,79	2,8 %	1 262 703 370,74	2,0 %
IROP	EFRR	PR	47 325 168 370,87	2 050	33 100 467 715,41	69,9 %	1 006	17 785 079 106,50	37,6 %	1 518 222 190,14	3,2 %	1 444 803 982,76	3,1 %	1 391 346 365,20	2,9 %
IROP	EFRR	VRR	4 386 870 270,63	71	1 100 837 084,79	25,1 %	35	638 540 146,52	14,6 %	1 762 574,04	0,0 %	1 762 574,04	0,04 %	580 149,00	0,01 %
<b>IROP</b>	<b>EFRR</b>		<b>115 990 313 176,28</b>	<b>4 752</b>	<b>83 342 399 837,15</b>	<b>71,9 %</b>	<b>2 329</b>	<b>43 185 853 380,69</b>	<b>37,2 %</b>	<b>3 752 313 997,17</b>	<b>3,2 %</b>	<b>3 237 415 893,59</b>	<b>2,8 %</b>	<b>2 654 629 884,94</b>	<b>2,3 %</b>
OP TP	EFRR	MRR	1 891 702 378,25	25	935 284 569,80	49,4 %	21	915 986 101,33	48,4 %	172 613 958,91	9,1 %	172 613 958,91	9,1 %	179 273 853,92	9,4 %
OP TP	EFRR	PR	1 548 464 007,23	25	765 427 880,55	49,4 %	21	749 784 686,69	48,4 %	141 294 162,33	9,1 %	141 294 162,33	9,1 %	120 824 936,66	7,7 %
OP TP	EFRR	VRR	100 814 163,54	25	87 252 699,29	86,5 %	21	49 075 763,77	48,7 %	9 199 085,56	9,1 %	9 199 085,56	9,1 %	7 870 333,49	7,7 %
OP TP	FS	N/A	1 917 290 038,78	212	444 176 428,10	23,2 %	199	404 107 360,01	21,1 %	114 047 685,11	5,9 %	95 389 222,34	5,0 %	111 250 342,62	5,8 %
OP TP	EFRR		3 540 980 549,02	25	1 787 965 149,64	50,5 %	21	1 714 846 551,79	48,4 %	323 107 206,80	9,1 %	323 107 206,80	9,1 %	307 969 124,07	8,6 %
<b>OP TP</b>			<b>5 458 270 587,80</b>	<b>237</b>	<b>2 232 141 577,74</b>	<b>40,9 %</b>	<b>220</b>	<b>2 118 953 911,80</b>	<b>38,8 %</b>	<b>437 154 891,91</b>	<b>8,0 %</b>	<b>418 496 429,14</b>	<b>7,7 %</b>	<b>419 219 466,69</b>	<b>7,6 %</b>
<b>OP R</b>	<b>ENRAF</b>	<b>N/A</b>	<b>743 340 418,60</b>	<b>476</b>	<b>362 786 142,53</b>	<b>48,8 %</b>	<b>287</b>	<b>172 357 961,29</b>	<b>23,2 %</b>	<b>21 652 336,49</b>	<b>2,9 %</b>	<b>21 613 337,95</b>	<b>2,9 %</b>	<b>20 534 045,49</b>	<b>2,8 %</b>
<b>OP ST</b>	<b>FST</b>	<b>N/A</b>	<b>40 654 422 346,96</b>	<b>428</b>	<b>34 410 119 553,21</b>	<b>84,6 %</b>	<b>268</b>	<b>20 349 952 173,86</b>	<b>50,1 %</b>	<b>2 466 825 643,25</b>	<b>6,1 %</b>	<b>898 773 972,46</b>	<b>2,2 %</b>	<b>897 207 561,92</b>	<b>2,2 %</b>
DoP	EFRR	MRR	130 193 746 930,19	6 655	116 279 298 016,86	89,3 %	2 551	44 174 326 250,28	33,9 %	4 658 383 299,28	3,6 %	2 325 164 070,77	1,8 %	1 872 209 616,65	1,4 %
DoP	EFRR	PR	116 793 270 172,46	5 583	83 366 759 638,45	71,4 %	2 053	30 921 704 677,25	26,5 %	3 518 043 243,31	3,0 %	1 843 359 025,00	1,6 %	1 747 693 798,91	1,5 %
DoP	EFRR	VRR	9 292 264 932,88	506	7 583 593 090,88	81,6 %	207	2 918 088 856,48	31,4 %	455 818 404,26	4,9 %	10 961 659,60	0,1 %	8 450 482,49	0,1 %
DoP	ESF+	MRR	31 438 051 861,57	13 140	27 698 848 463,58	88,1 %	10 088	18 021 389 510,25	57,3 %	8 166 790 325,91	26,0 %	2 528 841 527,47	8,0 %	2 149 759 781,27	6,8 %
DoP	ESF+	PR	28 202 258 998,33	13 140	24 852 720 819,69	88,1 %	10 088	16 185 364 441,22	57,4 %	7 324 660 282,13	26,0 %	2 267 955 357,77	8,0 %	1 927 763 593,62	6,8 %
DoP	ESF+	VRR	372 920 837,30	13 140	330 410 148,10	88,6 %	10 088	216 000 783,95	57,9 %	97 474 583,06	26,1 %	30 163 200,94	8,1 %	25 635 258,74	6,8 %
DoP	FS	N/A	164 176 435 670,55	3 751	152 384 453 358,72	92,8 %	1 789	68 946 664 641,37	42,0 %	27 620 438 078,84	16,8 %	19 708 763 420,32	12,0 %	19 172 533 158,72	11,8 %
DoP	ENRAF	N/A	743 340 418,60	476	362 786 142,53	48,8 %	287	172 357 961,29	23,2 %	21 652 336,49	2,9 %	21 613 337,95	2,9 %	20 534 045,49	2,8 %
DoP	FST	N/A	40 654 422 346,96	428	34 410 119 553,21	84,6 %	268	20 349 952 173,86	50,1 %	2 466 825 643,25	6,1 %	898 773 972,46	2,2 %	897 207 561,92	2,2 %
<b>Celkem</b>			<b>521 866 712 168,84</b>	<b>28 760</b>	<b>447 268 989 232,02</b>	<b>85,7 %</b>	<b>16 702</b>	<b>201 905 849 295,95</b>	<b>38,7 %</b>	<b>54 330 086 196,53</b>	<b>10,4 %</b>	<b>29 635 595 572,28</b>	<b>5,7 %</b>	<b>27 821 787 297,81</b>	<b>5,4 %</b>

Zdroj: MS2021+

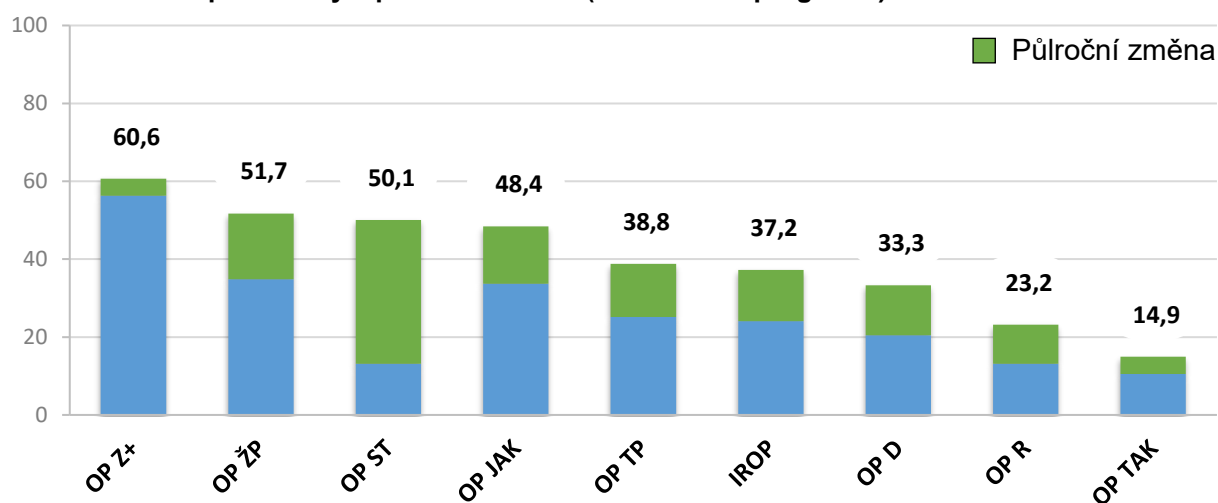
## 2.3 Srovnání čerpání na úrovni programů

**Graf 2 Finanční prostředky v zaregistrovaných žádostech o podporu (v % alokace programu)**



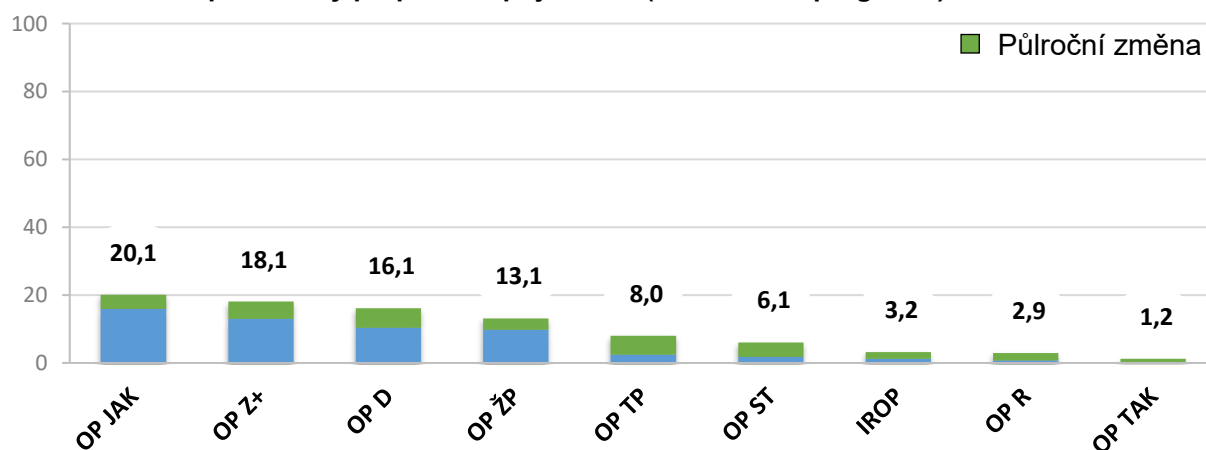
Zdroj: MS2021+

**Graf 3 Finanční prostředky v právních aktech (v % alokace programu)**



Zdroj: MS2021+

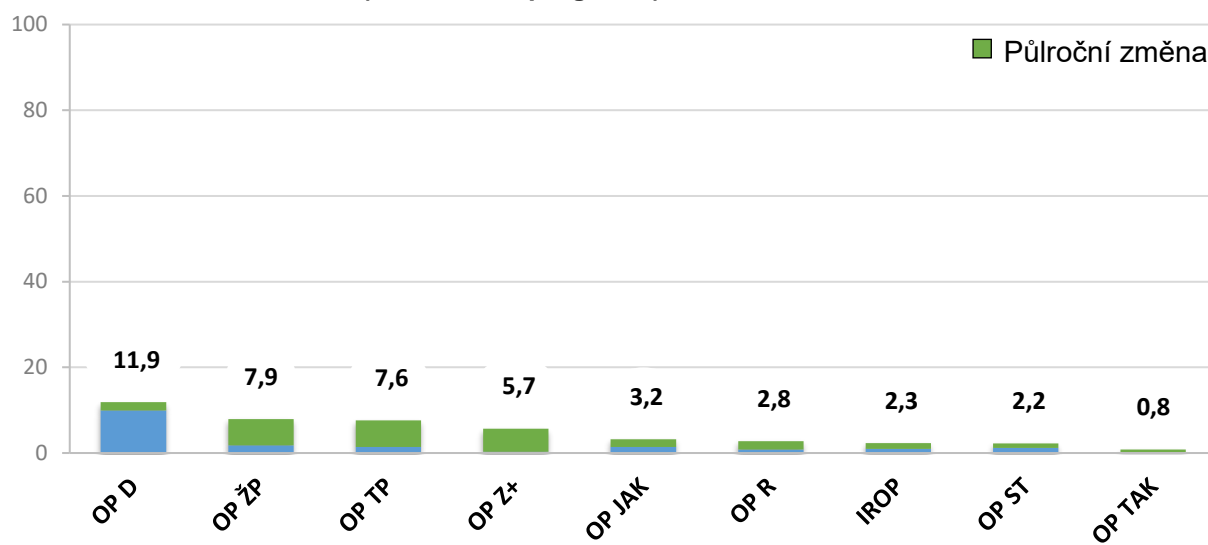
**Graf 4 Finanční prostředky proplacené příjemcům (v % alokace programu)**



Zdroj: MS2021+



**Graf 5 Žádosti odeslané EK (v % alokace programu)**



Zdroj: MS2021+

## 2.4 Plnění pravidla n+3

Pravidlo n+3 je považováno za **kontrolní nástroj k zajištění plynulosti čerpání finančních prostředků z fondů EU**. Podle tohoto pravidla musí být alokace na rok n, vyčerpána do konce roku n+3. V případě nesplnění této podmínky hrozí ztráta nevyčerpaných finančních prostředků, tzv. automatické zrušení závazku neboli snížení alokace roku n o nevyčerpané finanční prostředky a nemožnost jejich následného využití v rámci čerpání fondů EU členským státem, resp. konkrétním programem. **Plnění pravidla n+3 se vyhodnocuje na úrovni programu.**

Vzhledem ke skutečnosti, že žádný program nebyl schválen ze strany EK do konce roku 2021, **probíhá vykazování pravidla n+3 až od roku 2025.**

Ačkoliv je plnění pravidla n+3 vyžadováno až k tomuto datu, jeho plnění je pro využití všech prostředků dostupných pro ČR v programovém období 2021–2027 klíčové. Z tohoto důvodu MMR-NOK ve spolupráci s MF-PO průběžně monitoruje stav plnění pravidla n+3 aktuálně pro alokaci do konce roku 2022 tak, aby byla v případě potřeby včas přijímána opatření k zamezení nedočerpání přidělené alokace.

Stav plnění pravidla n+3 pro alokaci do konce roku 2022 znázorňuje následující Tabulka 3. Jak je i z této tabulky zřejmé, **ke konci prvního pololetí roku 2024 odeslaly EK žádosti již všechny programy.**

**Tabulka 3 Stav plnění pravidla n+3 pro rok 2025**

Program	Alokace do roku 2022 (Pravidlo N+3)	Předběžné platby (2021-2025)	Odeslané žádosti o platbu	Plnění limitu
	EUR (podíl EU)	EUR (podíl EU)	EUR (podíl EU)	%
OP TAK	535 704 730	109 762 545	26 536 971	25,4 %
OP JAK	382 082 135	89 270 725	82 266 821	44,9 %
OP Z+	249 140 462	51 048 950	83 166 470	53,9 %
OP D	882 818 515	169 891 846	577 387 019	84,6 %
OP ŽP	408 312 270	86 056 836	199 472 576	69,9 %
IROP	820 432 821	165 701 338	107 103 984	33,3 %
OP TP	37 628 485	7 709 689	16 797 211	65,1 %
OP R	5 819 789	750 131	825 981	27,1 %
OP ST <sup>2</sup>	580 473 969	533 484 903	36 326 490	98,2 %
<b>Celkem</b>	<b>3 902 413 176</b>	<b>1 213 676 962</b>	<b>1 129 883 523</b>	<b>X</b>

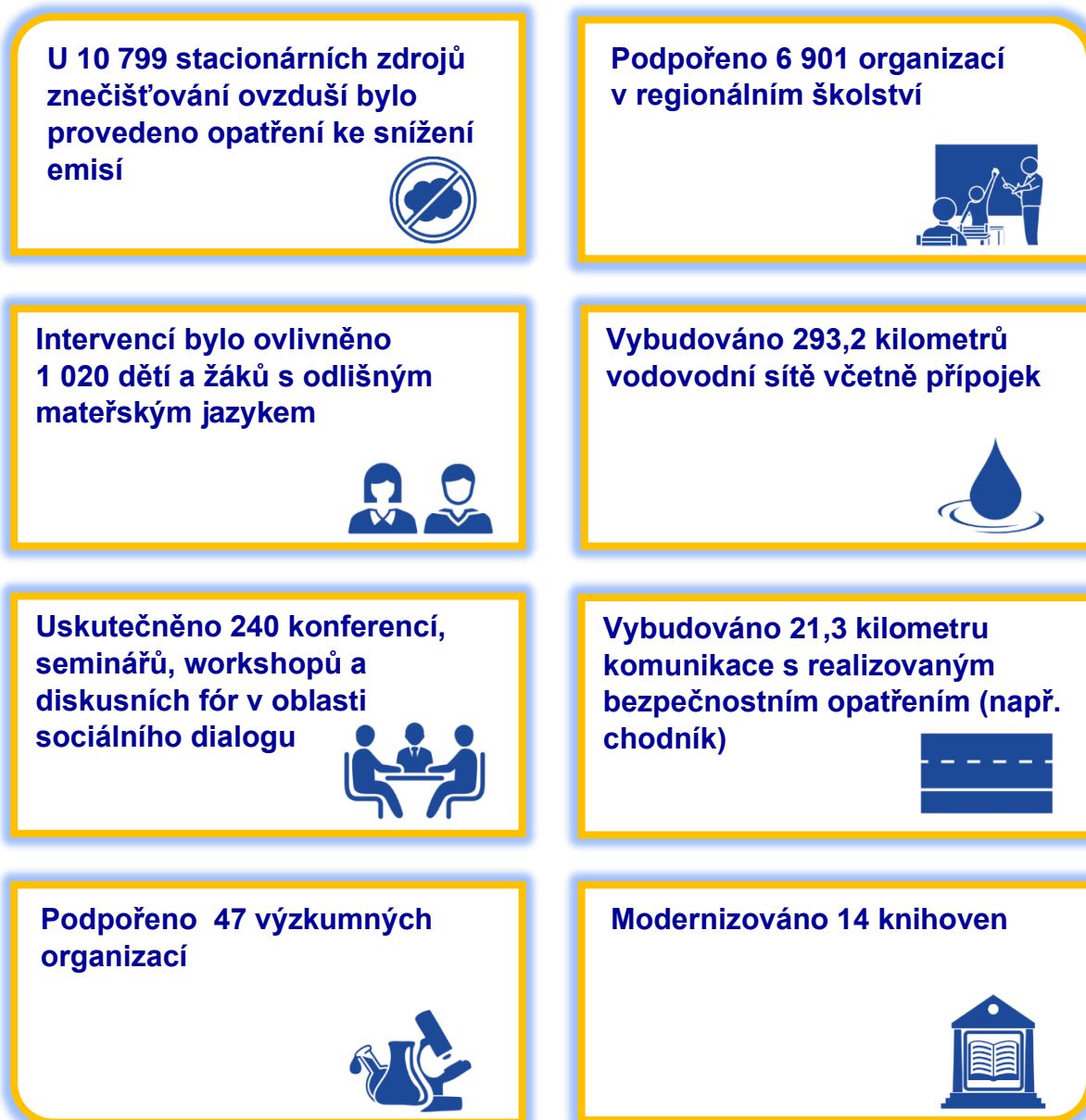
Zdroj: MF-PO

<sup>2</sup> Zvýšená hodnota plnění v případě OP ST je z důvodu aplikace tzv. STEP (Nařízení Evropského parlamentu a Rady, kterým se zřizuje Platforma strategických technologií pro Evropu), která zavádí navýšení předfinancování programu na 30 % v roce 2024.

## 2.5 Přínosy fondů EU – indikátory

Kromě čerpání finančních prostředků alokovaných pro programové období 2021–2027 MMR-NOK vyhodnocuje také věcné naplňování stanovených milníků a cílů, kterých má být prostřednictvím jednotlivých programů dosaženo. K jejich sledování slouží nastavené indikátory, které jsou průběžně naplňovány realizací jednotlivých projektů. Vzhledem k aktuální fázi implementace programového období je naplňování věcných ukazatelů na samém počátku. Pro ilustraci jsou na následujícím Obrázku 1 uvedeny vybrané dosažené hodnoty ke konci června 2024.

Obrázek 1 Co bylo například podpořeno díky fondům EU v programovém období 2021–2027



Zdroj dat: MS2021+

## 3 Realizace programů

### 3.1 OP Technologie a aplikace pro konkurenceschopnost (OP TAK)

Cílem OP TAK je zejména podpora spolupráce výzkumných organizací s podnikovou sférou, integrace a zavádění digitálních technologií, podpora růstu malých a středních podniků nebo také zvýšení využívání obnovitelných zdrojů energie. Řídicím orgánem OP TAK je Ministerstvo průmyslu a obchodu. Bližší informace lze nalézt na webových stránkách programu <https://www.mpo.cz/cz/podnikani/dotace-a-podpora-podnikani/optak-2021-2027/>.

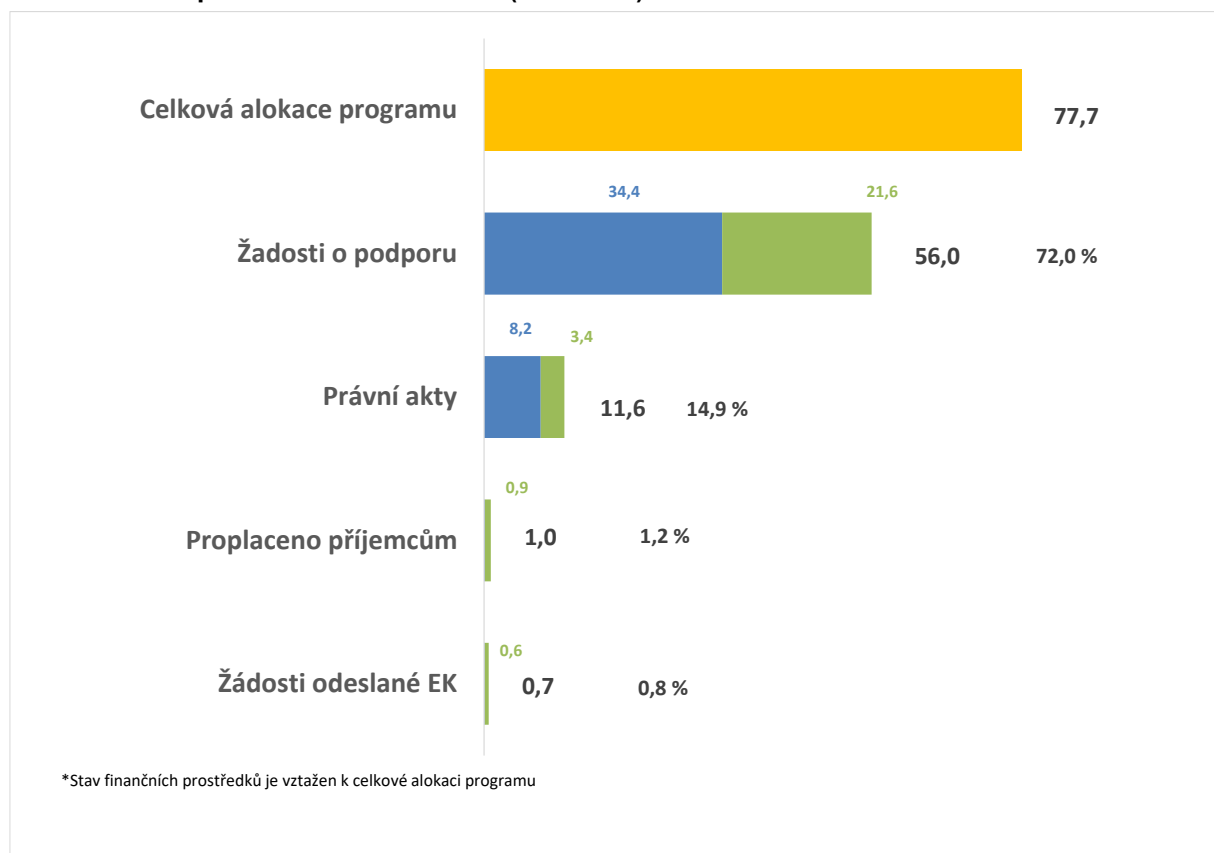
OP TAK disponuje pro celé programové období alokací ve výši 3,1 mld. EUR, tj. 77,7 mld. Kč.

Objem **zaregistrovaných žádostí o podporu** v OP TAK dosáhl ke konci června 2024 hodnoty **téměř 56 mld. Kč, tj. 72 % alokace programu**. Dále pak byly k 30. červnu 2024 uzavřeny **právní akty v souhrnné hodnotě 11,6 mld. Kč, což činí 14,9 % alokace programu**. Zhruba třetina celkové hodnoty právních aktů (i zaregistrovaných žádostí o podporu) byla uzavřena v průběhu prvního pololetí 2024.

Do konce června 2024 byla příjemcům **proplacena téměř 1 mld. Kč, tj. 1,2 % alokace programu**. Řídicí orgán OP TAK proplatil příjemcům v první polovině roku 2024 desetinásobný objem finančních prostředků oproti stavu na konci roku 2023. Podobně je tomu v případě prostředků v žádostech odeslaných EK. Do konce června 2024 **řídicí orgán odeslal EK žádosti o platbu v hodnotě 0,7 mld. Kč, tj. 0,8 % alokace programu**.

Stav čerpání programu v základních finančních stavech zobrazuje následující Graf 6. Podrobnější informace o čerpání OP TAK na úrovni jednotlivých priorit jsou pak obsahem Tabulky 4.

**Graf 6 Stav čerpání OP TAK 2021–2027 (v mld. Kč)**



Zdroj: MS2021+

**Tabulka 4 Stav čerpání OP TAK 2021–2027**

Priorita	Fond	Kategorie regionů	Celková alokace	Žadosti o podporu			Právní akty			Proplaceno příjemcům		Souhrnné žádosti	
				Počet	Hodnota (CZK)	% celkové alokace	Počet	Hodnota (CZK)	% celkové alokace	Hodnota (CZK)	% celkové alokace	Hodnota (CZK)	% celkové alokace
01.1	Posilování výkonnosti podniků v oblasti výzkumu, vývoje a inovací a jejich digitální transformace												
01.1	EFRR	MRR	11 229 313 421,62	1 751	11 669 527 989,58	103,9 %	342	1 837 069 939,70	16,4 %	133 016 720,18	1,2 %	80 695 313,40	0,7 %
01.1	EFRR	PR	18 670 958 518,56	1 721	12 568 851 768,58	67,3 %	341	1 703 057 237,15	9,1 %	93 911 339,64	0,5 %	35 874 422,67	0,2 %
01.1	EFRR		29 900 271 940,18	2 679	24 238 379 758,16	81,1 %	552	3 540 127 176,85	11,8 %	226 928 059,82	0,8 %	116 569 736,07	0,4 %
01.2	Rozvoj podnikání a konkurenceschopnosti MSP												
01.2	EFRR	MRR	5 677 110 486,14	484	792 258 283,20	14,0 %	140	568 507 640,06	10,0 %	23 516 302,42	0,4 %	0	0,0 %
01.2	EFRR	PR	4 643 958 740,16	384	594 516 224,87	12,8 %	133	239 020 351,53	5,1 %	19 489 766,20	0,4 %	0	0,0 %
01.2	EFRR		10 321 069 226,30	863	1 386 774 508,07	13,4 %	271	807 527 991,59	7,8 %	43 006 068,62	0,4 %	0	0,0 %
01.3	Rozvoj digitální infrastruktury												
01.3	EFRR	MRR	2 631 378 306,67	1	25 447 433,05	1,0 %	1	25 447 433,05	1,0 %	0	0,0 %	0	0,0 %
01.3	EFRR	PR	2 130 676 312,94	1	35 533 714,90	1,7 %	1	35 533 714,90	1,7 %	0	0,0 %	0	0,0 %
01.3	EFRR		4 762 054 619,61	1	60 981 147,95	1,3 %	1	60 981 147,95	1,3 %	0	0,0 %	0	0,0 %
01.4	Posun k nízkouhlíkovému hospodářství												
01.4	EFRR	MRR	13 679 114 259,09	578	17 851 142 802,53	130,5 %	456	4 115 147 744,44	30,1 %	348 284 513,27	2,5 %	281 005 461,67	2,1 %
01.4	EFRR	PR	13 202 010 498,33	372	8 241 265 786,07	62,4 %	307	2 245 318 857,65	17,0 %	295 034 380,30	2,2 %	221 386 457,24	1,7 %
01.4	EFRR		26 881 124 757,42	945	26 092 408 588,60	97,1 %	762	6 360 466 602,09	23,7 %	643 318 893,57	2,4 %	502 391 918,91	1,9 %
01.5	Efektivnější nakládání se zdroji												
01.5	EFRR	MRR	2 499 849 928,68	128	1 918 836 593,00	76,8 %	0	0	0,0 %	0	0,0 %	0	0,0 %
01.5	EFRR	PR	1 194 822 959,92	118	1 463 315 869,40	122,5 %	0	0	0,0 %	0	0,0 %	0	0,0 %
01.5	EFRR		3 694 672 888,60	246	3 382 152 462,40	91,5 %	0	0	0,0 %	0	0,0 %	0	0,0 %
01.7	Technická pomoc												
01.7	EFRR	MRR	1 004 391 150,38	21	382 746 499,09	38,1 %	20	395 002 664,69	39,3 %	25 648 943,24	2,6 %	0	0,0 %
01.7	EFRR	PR	1 120 446 873,56	21	426 956 270,31	38,1 %	20	440 628 104,71	39,3 %	28 611 567,09	2,6 %	0	0,0 %
01.7	EFRR		2 124 838 023,94	21	809 702 769,40	38,1 %	20	835 630 769,40	39,3 %	54 260 510,33	2,6 %	0	0,0 %
<b>Celkem</b>			<b>77 684 031 456,05</b>	<b>4 755</b>	<b>55 970 399 234,58</b>	<b>72,0 %</b>	<b>1 606</b>	<b>11 604 733 687,88</b>	<b>14,9 %</b>	<b>967 513 532,34</b>	<b>1,2 %</b>	<b>618 961 654,98</b>	<b>0,8 %</b>

Zdroj: MS2021+

### 3.2 OP Jan Amos Komenský (OP JAK)

Prostředky alokované pro OP JAK v programovém období 2021–2027 jsou určeny zejména na posílení výzkumných a inovačních kapacit, na podporu kvalitního a inkluzivního vzdělávání, získávání klíčových kompetencí či podporu celoživotního učení. Řídicím orgánem OP JAK je Ministerstvo školství, mládeže a tělovýchovy. Podrobnější informace o OP JAK lze nalézt na webových stránkách programu <https://opjak.cz/>.

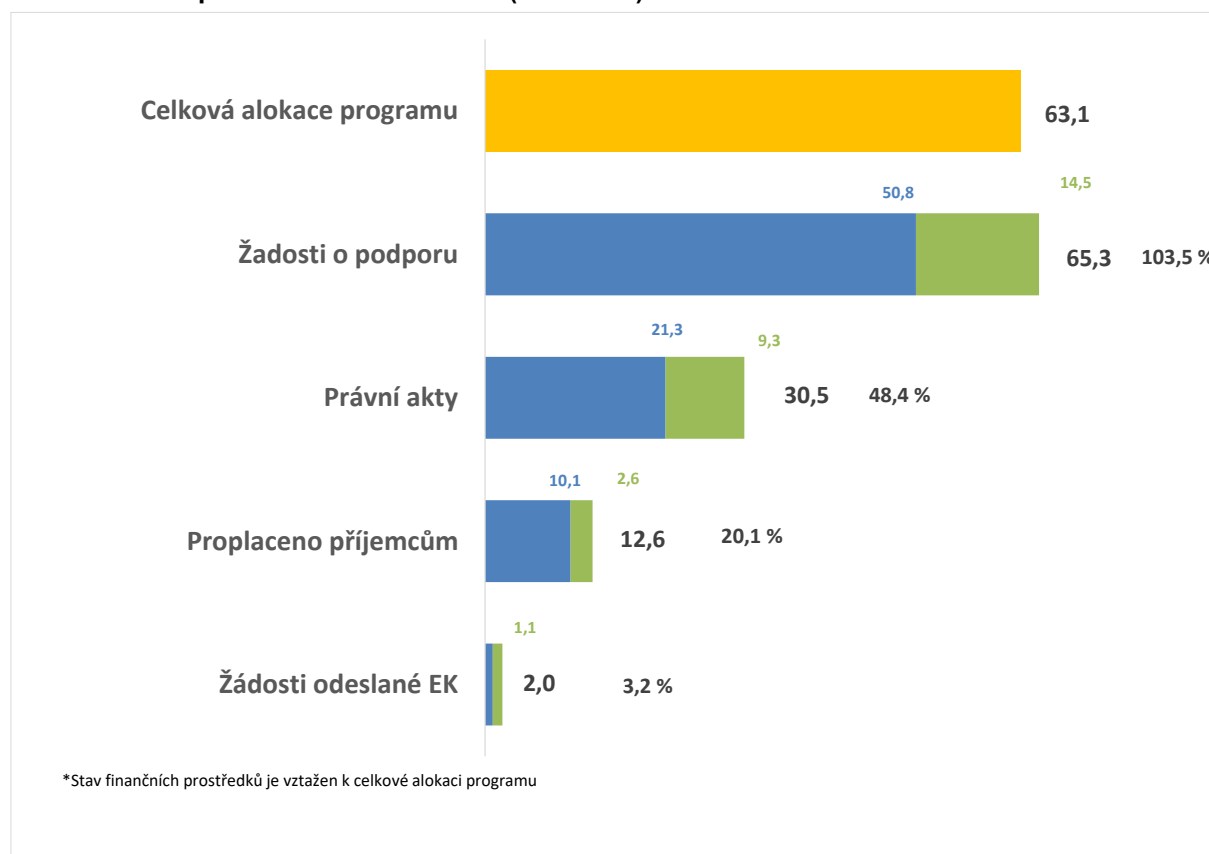
Alokace OP JAK pro celé programové období činí 2,5 mld. EUR, tj. 63,1 mld. Kč.

Do konce června 2024 byly v OP JAK zaregistrovány žádosti o podporu v hodnotě **65,3 mld. Kč, což představuje 103,5 % alokace programu. Právními akty bylo ke konci června 2024 kryto 30,5 mld. Kč, tj. 48,4 % alokace programu**, přičemž třetina celkové hodnoty právních aktů byla uzavřena v průběhu prvního pololetí 2024.

Co se týče **finančních prostředků proplacených příjemcům**, dosáhl OP JAK na konci sledovaného období s objemem 12,6 mld. Kč **podílu na alokaci programu 20,1 %**. Do konce června 2024 řídicí orgán odeslal **EK žádosti o platbu** v celkové hodnotě **2,0 mld. Kč, tj. 3,2 % alokace programu**.

Stav čerpání programu v základních finančních stavech shrnuje následující Graf 7. Podrobnější informace o čerpání OP JAK na úrovni jednotlivých priorit jsou obsahem Tabulky 5.

**Graf 7 Stav čerpání OP JAK 2021–2027 (v mld. Kč)**



Zdroj: MS2021+

**Tabulka 5 Stav čerpání OP JAK 2021–2027**

Priorita	Fond	Kategorie regionů	Celková alokace	Žádosti o podporu			Právní akty			Proplaceno příjemcům		Souhrnné žádosti	
				Počet	Hodnota (CZK)	% celkové alokace	Počet	Hodnota (CZK)	% celkové alokace	Hodnota (CZK)	% celkové alokace	Hodnota (CZK)	% celkové alokace
02.1	Výzkum a vývoj												
02.1	EFRR	MRR	9 778 249 092,44	387	21 355 509 770,19	218,4 %	150	8 014 591 614,86	82,0 %	1 722 204 964,88	17,6 %	0	0,0 %
02.1	EFRR	PR	14 034 878 227,94	387	18 581 627 447,03	132,4 %	150	6 601 359 198,87	47,0 %	1 417 959 555,02	10,1 %	0	0,0 %
02.1	EFRR	VRR	3 808 408 182,95	387	6 127 840 758,74	160,9 %	150	2 072 872 949,03	54,4 %	444 856 744,66	11,7 %	0	0,0 %
02.1	EFRR		27 621 535 503,33	387	46 064 977 975,96	166,8 %	150	16 688 823 762,76	60,4 %	3 585 021 264,56	13,0 %	0	0,0 %
02.2	Vzdělávání												
02.2	EFRR	MRR	5 900 563 950,56	22	768 472 453,53	13,0 %	0	0	0,0 %	0	0,0 %	0	0,0 %
02.2	EFRR	PR	3 528 822 653,67	22	550 312 754,40	15,6 %	0	0	0,0 %	0	0,0 %	0	0,0 %
02.2	EFRR	VRR	849 646 371,56	22	110 062 550,90	13,0 %	0	0	0,0 %	0	0,0 %	0	0,0 %
02.2	ESF+	MRR	12 046 999 678,08	8 509	8 100 390 471,43	67,2 %	8 057	6 034 871 299,68	50,1 %	4 730 166 957,61	39,3 %	1 211 969 537,52	10,1 %
02.2	ESF+	PR	10 807 060 121,59	8 509	7 263 252 742,31	67,2 %	8 057	5 411 195 383,59	50,1 %	4 241 326 174,94	39,2 %	1 086 718 116,93	10,1 %
02.2	ESF+	VRR	142 900 566,89	8 509	96 709 051,92	67,7 %	8 057	72 049 203,81	50,4 %	56 472 581,82	39,5 %	14 469 478,25	10,1 %
02.2			33 275 993 342,35	8 531	16 889 200 024,49	50,8 %	8 057	11 518 115 887,08	34,6 %	9 027 965 714,37	27,1 %	2 313 157 132,70	7,0 %
02.3	Technická pomoc												
02.3	EFRR	MRR	493 200 027,68	1	530 599 990,45	107,6 %	1	530 599 990,45	107,6 %	0	0,0 %	0	0,0 %
02.3	EFRR	PR	552 491 951,91	1	593 599 989,32	107,4 %	1	593 599 989,32	107,4 %	0	0,0 %	0	0,0 %
02.3	EFRR	VRR	146 525 944,20	1	157 599 997,16	107,6 %	1	157 599 997,16	107,6 %	0	0,0 %	0	0,0 %
02.3	EFRR		1 192 217 923,79	1	1 281 799 976,93	107,5 %	1	1 281 799 976,93	107,5 %	0	0,0 %	0	0,0 %
02.4	Technická pomoc												
02.4	ESF+	MRR	504 687 338,11	1	547 049 990,63	108,4 %	1	547 049 990,63	108,4 %	18 005 801,91	3,6 %	0	0,0 %
02.4	ESF+	PR	452 741 130,77	1	491 399 991,59	108,5 %	1	491 399 991,58	108,5 %	16 174 117,65	3,6 %	0	0,0 %
02.4	ESF+	VRR	5 986 760,38	1	6 599 999,89	110,2 %	1	6 599 999,89	110,2 %	217 234,79	3,6 %	0	0,0 %
02.4	ESF+		963 415 229,26	1	1 045 049 982,11	108,5 %	1	1 045 049 982,10	108,5 %	34 179 919,56	3,5 %	0	0,0 %
<b>Celkem</b>			<b>63 053 161 998,73</b>	<b>8 920</b>	<b>65 281 027 959,49</b>	<b>103,5 %</b>	<b>8 209</b>	<b>30 533 789 608,87</b>	<b>48,4 %</b>	<b>12 647 166 898,49</b>	<b>20,1 %</b>	<b>2 313 157 132,70</b>	<b>3,7 %</b>

Zdroj: MS2021+

### 3.3 OP Zaměstnanost (OP Z+)

Mezi hlavní oblasti podporované z OP Z+ v programovém období 2021–2027 patří pomoc při vstupu na trh práce, posilování schopnosti přizpůsobovat se změnám na trhu práce či zlepšování přístupu k sociálním a zdravotním službám. Řídicím orgánem OP Z+ je Ministerstvo práce a sociálních věcí. Více informací o OP Z+ lze nalézt na webových stránkách <https://www.esfcr.cz/opz-plus>.

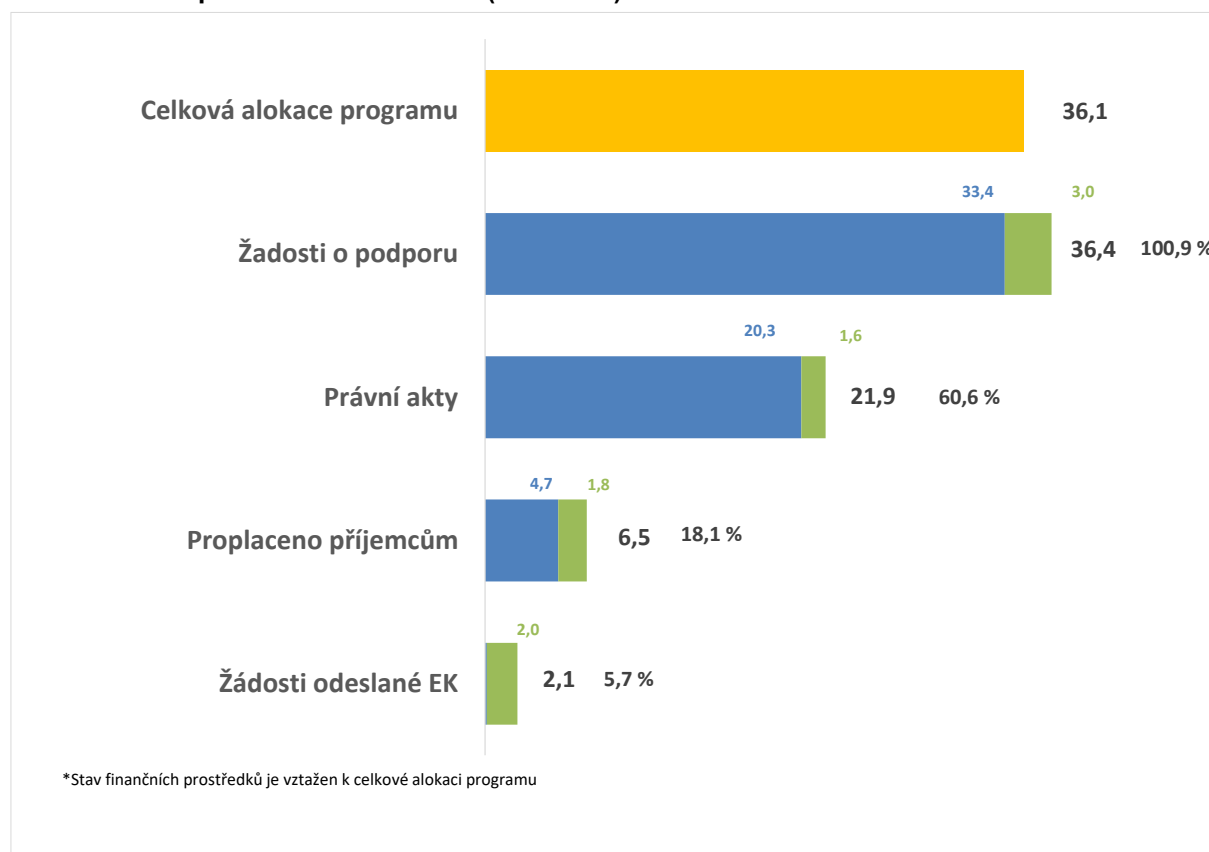
Pro OP Z+ jsou alokovány pro celé programové období finanční prostředky o objemu 1,5 mld. EUR, tj. 36,1 mld. Kč.

Do konce června 2024 dosáhl objem **zaregistrovaných žádostí o podporu v OP Z+ téměř 36,4 mld. Kč, což je více než 100 % alokace programu. Právními akty** bylo ke 30. červnu 2024 kryto více než **21,9 mld. Kč, tj. 60,6 % alokace programu.**

Do konce června 2024 byly příjemcům **proplaceny finanční prostředky ve výši 6,5 mld. Kč, 18,1 % alokace programu.** Ke stejnému datu pak řídicí orgán odeslal **EK žádosti o platbu v celkové hodnotě 2,1 mld. Kč, tj. 5,7 % alokace programu**, což představuje oproti prosinci 2023, kdy podíl na alokaci činil 0,3 %, významný posun.

Stav čerpání OP Z+ v základních finančních stavech zobrazuje následující Graf 8. Podrobnější informace o čerpání programu na úrovni jednotlivých priorit jsou obsahem Tabulky 6.

**Graf 8 Stav čerpání OP Z+ 2021–2027 (v mld. Kč)**



Zdroj: MS2021+



**Tabulka 6 Stav čerpání OP Z+ 2021–2027**

Priorita	Fond	Kategorie regionů	Celková alokace	Žadosti o podporu			Právní akty			Proplaceno příjemcům		Souhrnné žádosti	
				Počet	Hodnota (CZK)	% celkové alokace	Počet	Hodnota (CZK)	% celkové alokace	Hodnota (CZK)	% celkové alokace	Hodnota (CZK)	% celkové alokace
03.1	Budoucnost práce												
03.1	ESF+	MRR	9 337 667 114,01	2 646	8 923 341 231,24	95,6 %	1 105	4 742 522 126,25	50,8 %	473 204 689,36	5,1 %	71 889 402,27	0,8 %
03.1	ESF+	PR	8 372 662 967,74	2 646	8 003 575 183,24	95,6 %	1 105	4 252 633 564,32	50,8 %	424 399 663,70	5,1 %	64 478 040,39	0,8 %
03.1	ESF+	VRR	111 480 672,99	2 646	106 566 327,61	95,6 %	1 105	56 623 137,68	50,8 %	5 650 813,85	5,1 %	858 514,85	0,8 %
03.1	ESF+		17 821 810 754,74	2 646	17 033 482 742,09	95,6 %	1 105	9 051 778 828,25	50,8 %	903 255 166,91	5,1 %	137 225 957,51	0,8 %
03.2	Sociální začleňování												
03.2	ESF+	MRR	7 375 112 383,79	1 829	8 680 301 654,50	117,7 %	841	5 413 478 701,77	73,4 %	2 768 544 934,60	37,5 %	1 158 789 067,43	15,7 %
03.2	ESF+	PR	6 612 929 897,65	1 829	7 792 481 543,35	117,8 %	841	4 875 508 657,96	73,7 %	2 483 561 850,54	37,6 %	1 039 236 440,34	15,7 %
03.2	ESF+	VRR	88 050 155,92	1 829	103 961 845,23	118,1 %	841	66 120 475,47	75,1 %	33 132 354,11	37,6 %	13 848 745,86	15,7 %
03.2	ESF+		14 076 092 437,36	1 829	16 576 745 043,08	117,8 %	841	10 355 107 835,20	73,6 %	5 285 239 139,25	37,5 %	2 211 874 253,63	15,7 %
03.3	Sociální inovace												
03.3	ESF+	MRR	473 323 423,18	138	252 254 416,44	53,3 %	68	94 350 076,07	19,9 %	62 481 188,75	13,2 %	25 915 871,85	5,5 %
03.3	ESF+	PR	424 407 848,09	138	226 205 621,02	53,3 %	68	84 607 111,52	19,9 %	56 029 132,51	13,2 %	23 239 695,75	5,5 %
03.3	ESF+	VRR	5 650 951,27	138	3 033 408,75	53,7 %	68	1 134 578,18	20,1 %	751 348,60	13,3 %	311 643,52	5,5 %
03.3	ESF+		903 382 222,54	138	481 493 446,21	53,3 %	68	180 091 765,77	19,9 %	119 261 669,86	13,2 %	49 467 211,12	5,5 %
03.4	Materiální pomoc nejchudším osobám												
03.4	ESF+	MRR	943 095 536,73	16	461 760 199,35	49,0 %	15	455 366 815,86	48,3 %	72 427 408,40	7,7 %	28 182 154,66	3,0 %
03.4	ESF+	PR	853 540 263,76	16	417 892 538,19	49,0 %	15	412 106 532,26	48,3 %	65 546 735,22	7,7 %	25 504 823,00	3,0 %
03.4	ESF+	VRR	9 812 067,03	16	4 775 914,70	48,7 %	15	4 709 788,92	48,0 %	749 105,53	7,6 %	291 483,70	3,0 %
03.4	ESF+		1 806 447 867,52	16	884 428 652,24	49,0 %	15	872 183 137,04	48,3 %	138 723 249	7,7 %	53 978 461,36	3,0 %
03.5	Technická pomoc												
03.5	ESF+	MRR	757 166 387,67	1	733 750 499,99	96,9 %	1	733 750 499,99	96,9 %	41 959 345,28	5,5 %	32 095 493,74	4,2 %
03.5	ESF+	PR	678 916 768,73	1	657 913 199,99	96,9 %	1	657 913 199,99	96,9 %	37 622 607,57	5,5 %	28 778 241,36	4,2 %
03.5	ESF+	VRR	9 039 662,82	1	8 763 600,00	96,9 %	1	8 763 600,00	96,9 %	501 144,36	5,5 %	383 334,76	4,2 %
03.5	ESF+		1 445 122 819,22	1	1 400 427 299,98	96,9 %	1	1 400 427 299,98	96,9 %	80 083 097,21	5,5 %	61 257 069,86	4,2 %
<b>Celkem</b>			<b>36 052 856 101,38</b>	<b>4 630</b>	<b>36 376 577 183,60</b>	<b>100,9 %</b>	<b>2 030</b>	<b>21 859 588 866,24</b>	<b>60,6 %</b>	<b>6 526 562 322,38</b>	<b>18,1 %</b>	<b>2 513 802 953,48</b>	<b>7,0 %</b>

Zdroj: MS2021+

### 3.4 OP Doprava (OP D)

Finanční podpora z OP D 2021–2027 je směřována především na rozvoj evropské, celostátní i regionální mobility, zlepšování napojení české silniční infrastruktury k síti TEN-T, dále na udržitelnou městskou mobilitu a na podporu využívání alternativních paliv. Řídicím orgánem je Ministerstvo dopravy. Bližší informace lze získat na webových stránkách <https://www.opd.cz/stranka/OPD-2021>.

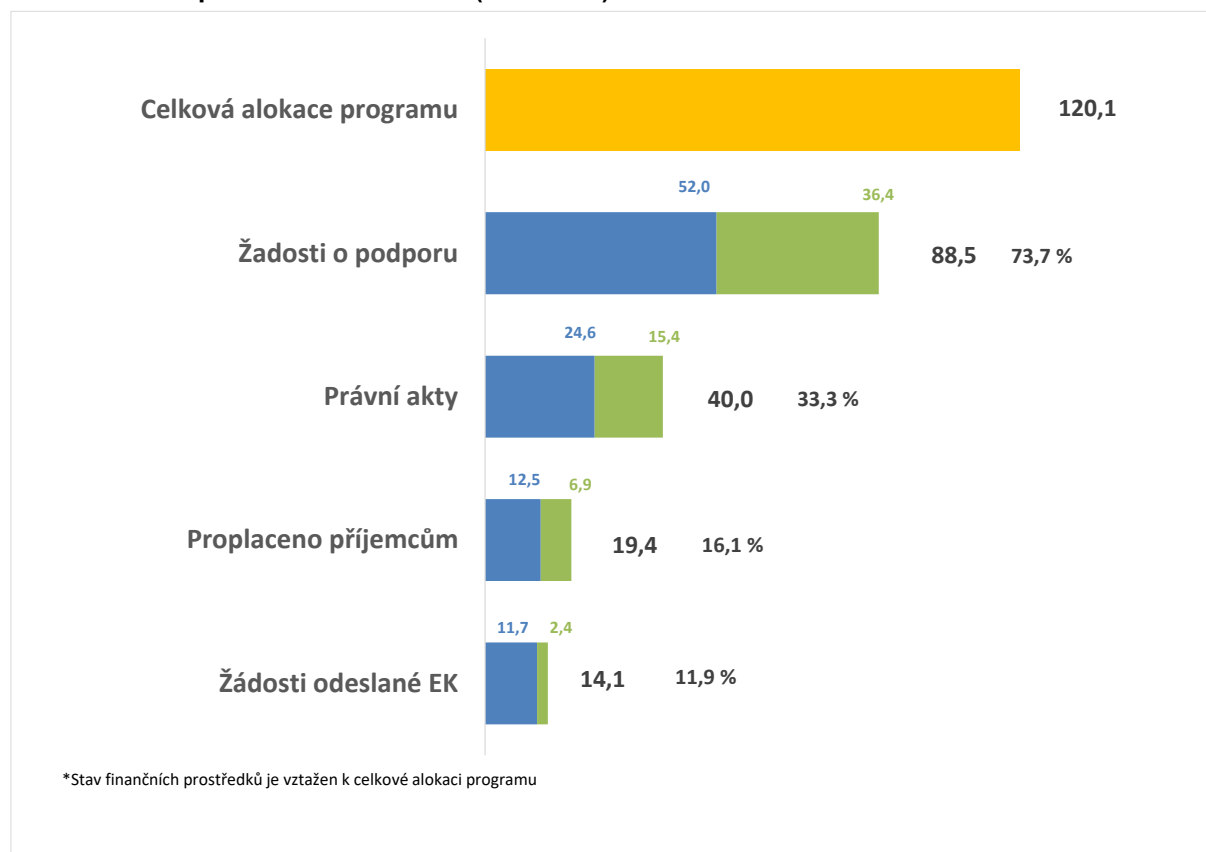
OP D disponuje pro celé programové období alokací téměř 4,9 mld. EUR, tj. 120,1 mld. Kč.

Zatímco na konci roku 2023 představoval **objem zaregistrovaných žádostí o podporu 44 %** alokace programu, ke konci června 2024 dosáhl hodnoty **88,5 mld. Kč, což je 73,7 % alokace programu**. Do poloviny roku 2024 pak byly uzavřeny **právní akty v souhrnné hodnotě bezmála 40 mld. Kč, tj. 33,3 % alokace programu**.

Řídicí orgán ke dni 30. června 2024 **proplatil příjemcům celkem 19,4 mld. Kč, tj. více než 16 % alokace programu**. Objem finančních **prostředků v žádostech odeslaných EK** ke stejnému datu činil **14,1 mld. Kč, tj. téměř 12 % alokace programu**.

Stav čerpání programu v základních finančních stavech shrnuje následující Graf 9. Podrobnější informace o čerpání OP D na úrovni jednotlivých priorit jsou obsahem Tabulky 7.

**Graf 9 Stav čerpání OP D 2021–2027 (v mld. Kč)**



Zdroj: MS2021+

**Tabulka 7 Stav čerpání OP D 2021–2027**

Priorita	Fond	Kategorie regionů	Celková alokace	Žádosti o podporu			Právní akty			Proplaceno příjemcům		Souhrnné žádosti	
				Počet	Hodnota (CZK)	% celkové alokace	Počet	Hodnota (CZK)	% celkové alokace	Hodnota (CZK)	% celkové alokace	Hodnota (CZK)	% celkové alokace
04.1	Evropská, celostátní a regionální mobilita												
04.1	FS	N/A	84 800 944 478,22	105	67 708 397 086,17	79,8 %	24	35 821 378 426	42,2 %	19 326 603 143	22,8 %	14 791 217 184	17,4 %
04.2	Celostátní silniční mobilita zajišťující konektivitu k síti TEN-T												
04.2	EFRR	MRR	4 324 600 517,27	5	5 165 983 148,48	119,5 %	2	2 441 124 733,10	56,4 %	0	0,0 %	0	0,0 %
04.2	EFRR	PR	2 586 320 289,55	1	720 639 522,47	27,9 %	0	0	0,0 %	0	0,0 %	0	0,0 %
04.2	EFRR		6 910 920 806,82	6	5 886 622 670,95	85,2 %	2	2 441 124 733,10	35,3 %	0	0,0 %	0	0,0 %
04.3	Udržitelná městská mobilita (a alternativní paliva)												
04.3	FS	N/A	27 242 463 845,13	81	13 745 328 299,61	50,5 %	6	554 482 952	2,0 %	0	0,0 %	0	0,0 %
04.4	Technická pomoc												
04.4	FS	N/A	1 149 250 666,45	3	1 136 588 544,90	98,9 %	3	1 136 588 544,90	98,9 %	35 678 245,17	3,1 %	35 678 245,17	3,1 %
<b>Celkem</b>			<b>120 103 579 796,62</b>	<b>195</b>	<b>88 476 936 601,63</b>	<b>73,7 %</b>	<b>35</b>	<b>39 953 574 656,13</b>	<b>33,3 %</b>	<b>19 362 281 388</b>	<b>16,1 %</b>	<b>14 826 895 429</b>	<b>12,3 %</b>

Zdroj: MS2021+

### 3.5 OP Životní prostředí (OP ŽP)

Cílem OP ŽP pro programové období 2021–2027 je mimo jiné ochrana a péče o přírodu, zlepšení kvality ovzduší, vodních zdrojů, řešení sucha a povodňové prevence či sanace míst s ekologickou zátěží. Řídicím orgánem OP ŽP je Ministerstvo životního prostředí. Podrobnější informace o programu lze nalézt na webových stránkách <https://opzp.cz/>.

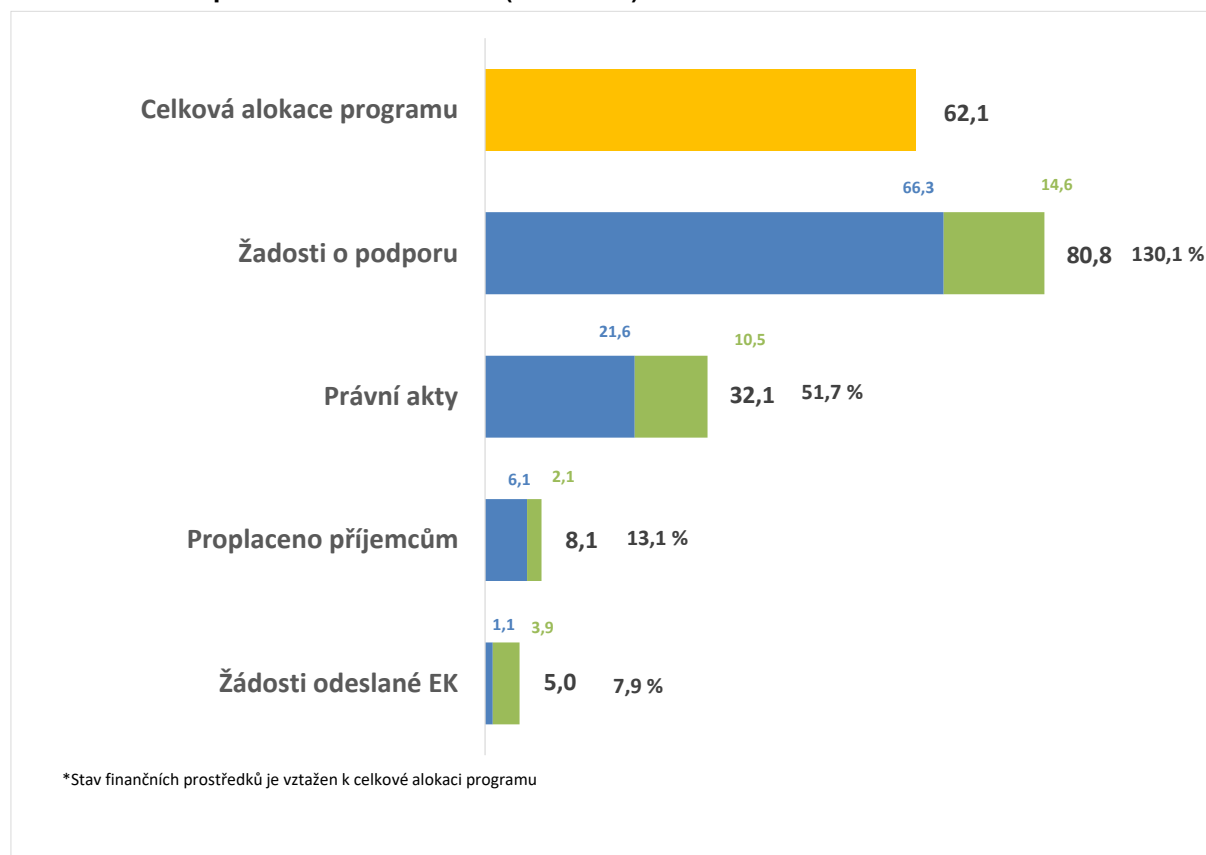
Alokace OP ŽP pro celé programové období činí 2,5 mld. EUR, tj. 62,1 mld. Kč.

Do poloviny roku 2024 dosáhly **zaregistrované žádosti o podporu výše 80,8 mld. Kč, tj. více než 130 % alokace programu**. Finanční **prostředky kryté právními akty** pak činily na konci června 2024 **32,1 mld. Kč, což představuje více než polovinu alokace programu**.

**Objem prostředků proplacených příjemcům** dosáhl na konci června 2024 hodnoty **8,1 mld. Kč, tj. 13,1 % alokace programu**. Ke stejnému datu byly za OP ŽP **odeslány žádosti o platbu EK** v hodnotě **téměř 5 mld. Kč, tj. 7,9 % alokace programu**. Oproti konci roku 2023 se tak objem prostředků v žádostech odeslaných EK zčtyřnásobil.

Stav čerpání OP ŽP v základních finančních stavech zobrazuje následující Graf 10. Podrobnější informace o čerpání programu na úrovni jednotlivých priorit jsou obsahem Tabulky 8.

**Graf 10 Stav čerpání OP ŽP 2021–2027 (v mld. Kč)**



Zdroj: MS2021+

**Tabulka 8 Stav čerpání OP ŽP 2021–2027**

Priorita	Fond	Kategorie regionů	Celková alokace	Žádosti o podporu			Právní akty			Proplaceno příjemcům		Souhrnné žádosti	
				Počet	Hodnota (CZK)	% celkové alokace	Počet	Hodnota (CZK)	% celkové alokace	Hodnota (CZK)	% celkové alokace	Hodnota (CZK)	% celkové alokace
05.1	Životní prostředí												
05.1	EFRR	MRR	6 805 998 876,63	537	5 742 393 447,01	84,4 %	88	568 614 261	8,4 %	768 663,39	0,0 %	0,00	0,0 %
05.1	EFRR	PR	6 254 250 767,82	480	5 724 244 695,14	91,5 %	73	528 323 430	8,4 %	3 520 282,59	0,1 %	0,00	0,0 %
05.1	FS	N/A	48 024 134 277,63	3 349	69 168 662 999,94	144,0 %	1 556	30 855 667 358,33	64,3 %	8 144 109 005,30	17,0 %	4 786 478 769,23	10,0 %
05.2			61 084 383 922,08	4 366	80 635 301 142,09	132,0 %	1 717	31 952 605 049,19	52,3 %	8 148 397 951,28	13,3 %	4 786 478 769,23	7,8 %
05.2	Technická pomoc												
05.2	FS	N/A	1 042 352 364,34	1	181 300 000,00	17,4 %	1	174 440 000,00	16,7 %	0	0,0 %	0	0,0 %
<b>Celkem</b>			<b>62 126 736 286,42</b>	<b>4 367</b>	<b>80 816 601 142,09</b>	<b>130,1 %</b>	<b>1 718</b>	<b>32 127 045 049,19</b>	<b>51,7 %</b>	<b>8 148 397 951,28</b>	<b>13,1 %</b>	<b>4 786 478 769,23</b>	<b>7,7 %</b>

Zdroj: MS2021+

### 3.6 Integrovaný regionální OP (IROP)

Cílem IROP v programovém období 2021–2027 je podpořit zejména vyvážený rozvoj území v regionech soudržnosti, zkvalitnění infrastruktury, zlepšení veřejných služeb a veřejné správy či zajištění udržitelného rozvoje v obcích, městech a regionech. Řídicím orgánem IROP je Ministerstvo pro místní rozvoj. Více informací o programu lze nalézt na webových stránkách <https://irop.mmr.cz/cs/>.

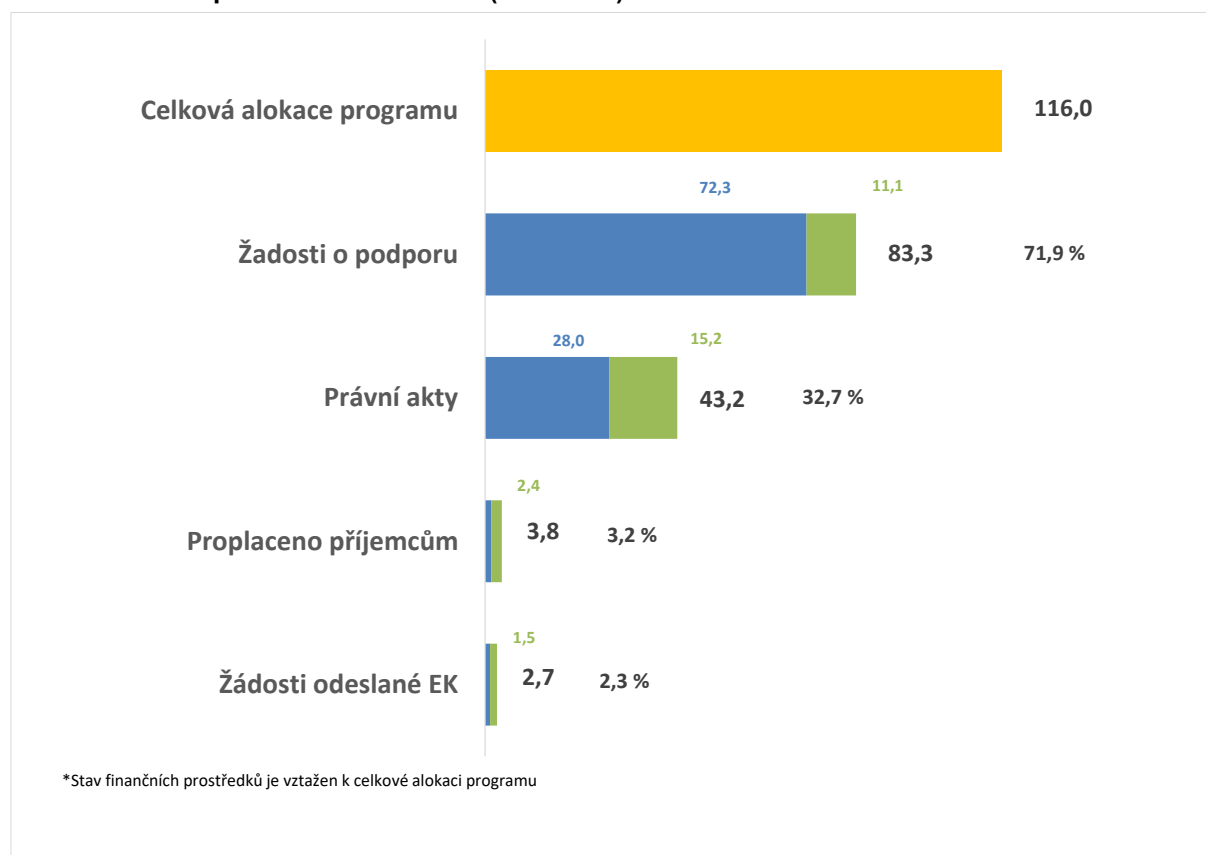
Pro IROP jsou alokovány finanční prostředky v hodnotě 4,7 mld. EUR, což představuje téměř 116 mld. Kč.

Na konci června 2024 činil objem **prostředků v zaregistrovaných žádostech 83,3 mld. Kč, tj. téměř 72 % alokace programu**. Objem prostředků v uzavřených **právních aktech** dosáhl ke stejnému datu celkové hodnoty **43,2 mld. Kč, tj. 32,7 % alokace programu**.

Řídicí orgán IROP do konce června 2024 **proplatil příjemcům finanční prostředky v hodnotě 3,8 mld. Kč, tj. 3,2 % alokace programu**. Do EK řídicí orgán k 30. červnu 2024 odeslal **žádosti o platbu v celkové hodnotě 2,7 mld. Kč, tj. 2,3 % alokace programu**. V těchto dvou sledovaných stavech došlo během první poloviny roku 2024 k více než dvojnásobnému nárůstu oproti konci roku 2023.

Stav čerpání programu v základních finančních stavech zobrazuje následující Graf 11. Podrobnější informace o čerpání IROP na úrovni jednotlivých priorit jsou obsahem Tabulky 9.

**Graf 11 Stav čerpání IROP 2021–2027 (v mld. Kč)**



Zdroj: MS2021+

**Tabulka 9 Stav čerpání IROP 2021–2027**

Priorita	Fond	Kategorie regionů	Celková alokace	Žadosti o podporu			Právní akty			Proplaceno příjemcům		Souhrnné žádosti	
				Počet	Hodnota (CZK)	% celkové alokace	Počet	Hodnota (CZK)	% celkové alokace	Hodnota (CZK)	% celkové alokace	Hodnota (CZK)	% celkové alokace
06.1			Zlepšení výkonu veřejné správy										
06.1	EFRR	MRR	4 078 008 707,41	236	4 849 054 777,02	118,9 %	93	1 880 898 479,86	46,1 %	20 750 537,83	0,5 %	20 750 537,83	0,5 %
06.1	EFRR	PR	7 359 490 351,34	310	5 296 037 122,86	72,0 %	200	3 147 200 702,39	42,8 %	47 820 800,54	0,6 %	47 820 800,54	0,6 %
06.1	EFRR	VRR	1 123 428 488,00	49	787 145 738,39	70,1 %	26	487 411 976,40	43,4 %	0	0,0 %	0	0,0 %
06.1	EFRR		12 560 927 546,75	519	10 932 237 638,27	87,0 %	283	5 515 511 158,65	43,9 %	68 571 338,37	0,5 %	68 571 338,37	0,5 %
06.2			Zelená infrastruktura měst a obcí a ochrana obyvatelstva										
06.2	EFRR	MRR	9 046 715 097,00	209	5 816 886 646,93	64,3 %	33	968 030 744,28	10,7 %	32 754 032,69	0,4 %	32 754 032,69	0,4 %
06.2	EFRR	PR	8 798 642 260,30	169	4 482 708 611,29	50,9 %	30	906 989 136,24	10,3 %	7 791 873,58	0,1 %	7 791 873,58	0,1 %
06.2	EFRR	VRR	2 566 242 718,35	9	143 259 297,10	5,6 %	0	0	0,0 %	0	0,0 %	0	0,0 %
06.2	EFRR		20 411 600 075,65	385	10 442 854 555,32	51,2 %	61	1 875 019 880,52	9,2 %	40 545 906,27	0,2 %	40 545 906,27	0,2 %
06.3			Rozvoj dopravní infrastruktury										
06.3	EFRR	MRR	6 489 892 533,64	43	3 933 051 531,65	60,6 %	28	2 305 179 045,80	35,5 %	68 391 312,82	1,1 %	37 966 796,11	0,6 %
06.3	EFRR	PR	3 788 838 272,90	31	2 873 654 050,44	75,8 %	11	1 144 395 261,79	30,2 %	0	0,0 %	0	0,0 %
06.3	EFRR		10 278 730 806,54	74	6 806 705 582,09	66,2 %	39	3 449 574 307,59	33,6 %	68 391 312,82	0,7 %	37 966 796,11	0,4 %
06.4			Zlepšení kvality a dostupnosti sociálních a zdravotních služeb, vzdělávací infrastruktury a rozvoj kulturního dědictví										
06.4	EFRR	MRR	26 704 311 116,80	1 088	21 118 038 494,93	79,1 %	571	11 401 965 312,45	42,7 %	1 209 025 240,61	4,5 %	1 009 003 497,89	3,8 %
06.4	EFRR	PR	14 904 335 652,30	809	12 496 833 667,05	83,8 %	391	6 563 694 854,06	44,0 %	508 324 874,49	3,4 %	452 612 586,72	3,0 %
06.4	EFRR	VRR	371 548 691,69	10	93 327 082,55	25,1 %	7	74 324 643,37	20,0 %	1 762 574,04	0,5 %	1 762 574,04	0,5 %
06.4	EFRR		41 980 195 460,79	1 907	33 708 199 244,53	80,3 %	969	18 039 984 809,88	43,0 %	1 719 112 689,14	4,1 %	1 463 378 658,65	3,5 %
06.5			Komunitně vedený místní rozvoj										
06.5	EFRR	MRR	5 171 328 194,43	767	1 689 537 999,11	32,7 %	358	792 986 683,74	15,3 %	47 933 280,12	0,9 %	39 330 111,20	0,8 %
06.5	EFRR	PR	2 885 696 193,38	429	848 406 443,42	29,4 %	178	379 520 380,08	13,2 %	36 798 801,43	1,3 %	19 092 881,82	0,7 %
06.5	EFRR		8 057 024 387,81	1 196	2 537 944 442,53	31,5 %	536	1 172 507 063,82	14,6 %	84 732 081,55	1,1 %	58 422 993,02	0,7 %
06.6			Rozvoj městské mobility										
06.6	EFRR	MRR	11 619 353 788,68	369	10 578 564 979,17	91,0 %	245	6 261 732 453,40	53,9 %	853 474 828,92	7,3 %	651 044 361,07	5,6 %
06.6	EFRR	PR	8 720 842 257,67	299	6 245 096 454,60	71,6 %	194	4 788 900 686,19	54,9 %	917 485 840,10	10,5 %	917 485 840,10	10,5 %
06.6	EFRR	VRR	247 700 000,00	0	0	0,0 %	0	0,0	0,0 %	0	0,0 %	0	0,0 %
06.6	EFRR		20 587 896 046,35	668	16 823 661 433,77	81,7 %	439	11 050 633 139,59	53,7 %	1 770 960 669,02	8,6 %	1 568 530 201,17	7,6 %
06.7			Technická pomoc										
06.7	EFRR	MRR	1 168 665 096,82	3	1 155 960 608,14	98,9 %	2	1 151 441 408,14	98,5 %	0	0,0 %	0	0,0 %
06.7	EFRR	PR	867 323 382,98	3	857 731 365,75	98,9 %	2	854 378 085,75	98,5 %	0	0,0 %	0	0,0 %
06.7	EFRR	VRR	77 950 372,59	3	77 104 966,75	98,9 %	2	76 803 526,75	98,5 %	0	0,0 %	0	0,0 %
06.7	EFRR		2 113 938 852,39	3	2 090 796 940,64	98,9 %	2	2 082 623 020,64	98,5 %	0	0,0 %	0	0,0 %
<b>Celkem</b>			<b>115 990 313 176,28</b>	<b>4 752</b>	<b>83 342 399 837,15</b>	<b>71,9 %</b>	<b>2 329</b>	<b>43 185 853 380,69</b>	<b>37,2 %</b>	<b>3 752 313 997,17</b>	<b>3,2 %</b>	<b>3 237 415 893,6</b>	<b>2,8 %</b>

Zdroj: MS2021+

### 3.7 OP Technická pomoc (OP TP)

Prostřednictvím OP TP je v programovém období 2021–2027 podporováno zejména zabezpečení absorpční a administrativní kapacity, zajištění jednotného monitorovacího systému a zvyšování odborné znalosti zaměstnanců implementační struktury. Řídicím orgánem OP TP je Ministerstvo pro místní rozvoj. Podrobnější informace o programu jsou dostupné na následujících webových stránkách <https://www.dotaceeu.cz/cs/microsites/op-technicka-pomoc/uvodni-strana>.

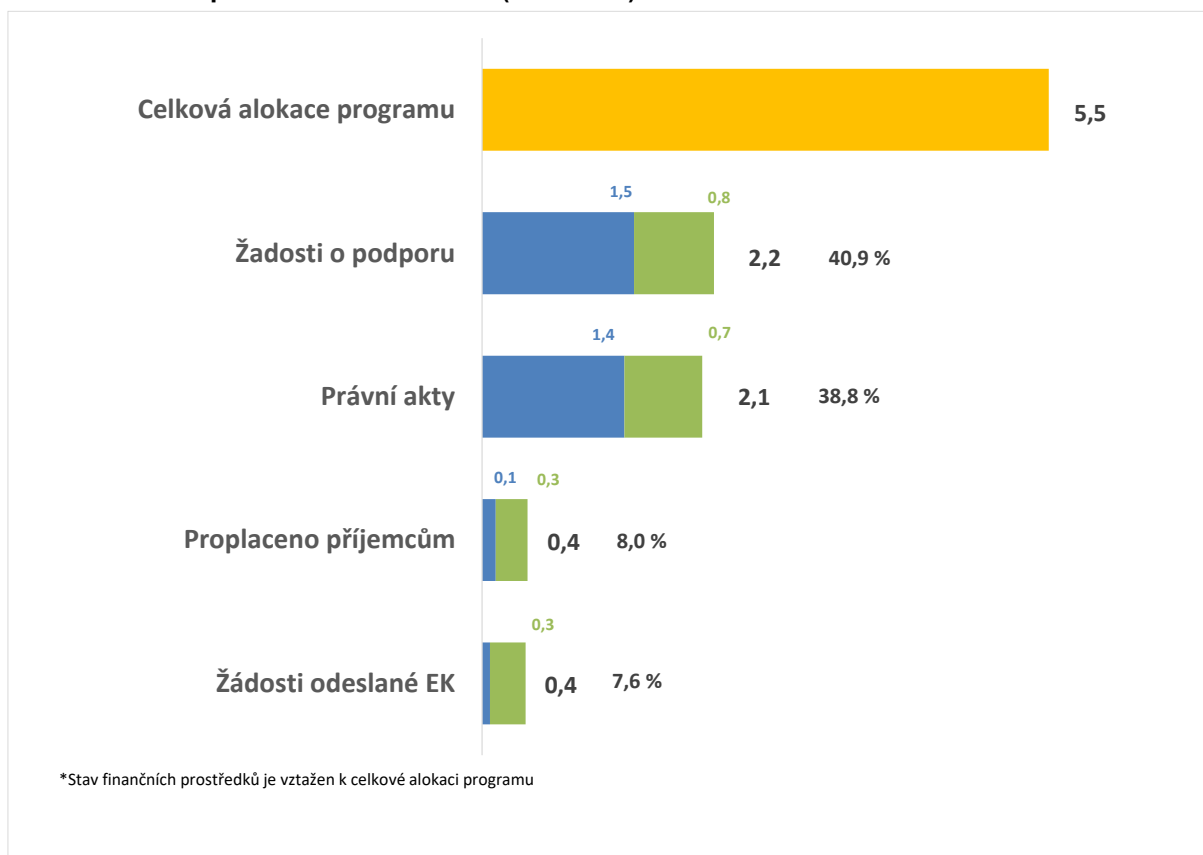
Alokace OP TP pro celé programové období činí 220 mil. EUR, tj. 5,5 mld. Kč.

Do konce června 2024 byly v OP TP **zaregistrovány žádosti o podporu v celkové hodnotě 2,2 mld. Kč, což činí téměř 41 % alokace programu**. Objem prostředků v **uzavřených právních aktech** dosáhl ve sledovaném období výše 2,1 mld. Kč, tj. **38,8 % alokace programu**.

Do konce června 2024 pak řídicí orgán **proplatil příjemcům celkem 437 mil. Kč, tj. 8 % alokace programu**. **Žádosti o platbu odeslané EK** dosáhly přibližně stejné hodnoty téměř **420 mil. Kč**, v relativním vyjádření pak **7,6 % alokace programu**.

Stav čerpání OP TP v základních finančních stavech shrnuje následující Graf 12. Podrobnější informace o čerpání programu na úrovni jednotlivých priorit jsou obsahem Tabulky 10.

**Graf 12 Stav čerpání OP TP 2021–2027 (v mld. Kč)**



Zdroj: MS2021+



**Tabulka 10 Stav čerpání OP TP 2021–2027**

Priorita	Fond	Kategorie regionů	Celková alokace	Žádosti o podporu			Právní akty			Proplaceno příjemcům		Souhrnné žádosti	
				Počet	Hodnota (CZK)	% celkové alokace	Počet	Hodnota (CZK)	% celkové alokace	Hodnota (CZK)	% celkové alokace	Hodnota (CZK)	% celkové alokace
07.1	Podpora implementace EU fondů												
07.1	EFRR	MRR	1 891 702 378,25	25	935 284 569,80	49,4 %	21	915 986 101,33	48,4 %	172 613 958,91	9,12 %	172 613 958,91	9,1 %
07.1	EFRR	PR	1 548 464 007,23	25	765 427 880,55	49,4 %	21	749 784 686,69	48,4 %	141 294 162,33	9,12 %	141 294 162,33	9,1 %
07.1	EFRR	VRR	100 814 163,54	25	87 252 699,29	86,5 %	21	49 075 763,77	48,7 %	9 199 085,56	9,12 %	9 199 085,56	9,1 %
07.1	EFRR		3 540 980 549,02	25	1 787 965 149,64	50,5 %	21	1 714 846 551,79	48,4 %	323 107 206,80	9,12 %	323 107 206,80	9,1 %
07.2	Podpora regionálních partnerů EU fondů												
07.2	FS	N/A	1 917 290 038,78	212	444 176 428,10	23,2 %	199	404 107 360,01	21,1 %	114 047 685,11	5,9 %	95 389 222,34	5,0 %
<b>Celkem</b>			<b>5 458 270 587,80</b>	<b>237</b>	<b>2 232 141 577,74</b>	<b>40,9 %</b>	<b>220</b>	<b>2 118 953 911,80</b>	<b>38,8 %</b>	<b>437 154 891,91</b>	<b>8,0 %</b>	<b>418 496 429,14</b>	<b>7,7 %</b>

Zdroj: MS2021+

### 3.8 OP Rybářství (OP R)

Hlavními cíli OP R v programovém období 2021–2027 je podpora udržitelného rybolovu a diverzifikace akvakultury. Řídicím orgánem je Ministerstvo zemědělství. Více informací o programu lze nalézt na webových stránkách <https://eagri.cz/public/web/mze/dotace/operacni-program-rybarstvi-na-obdobi-2021-2027/>.

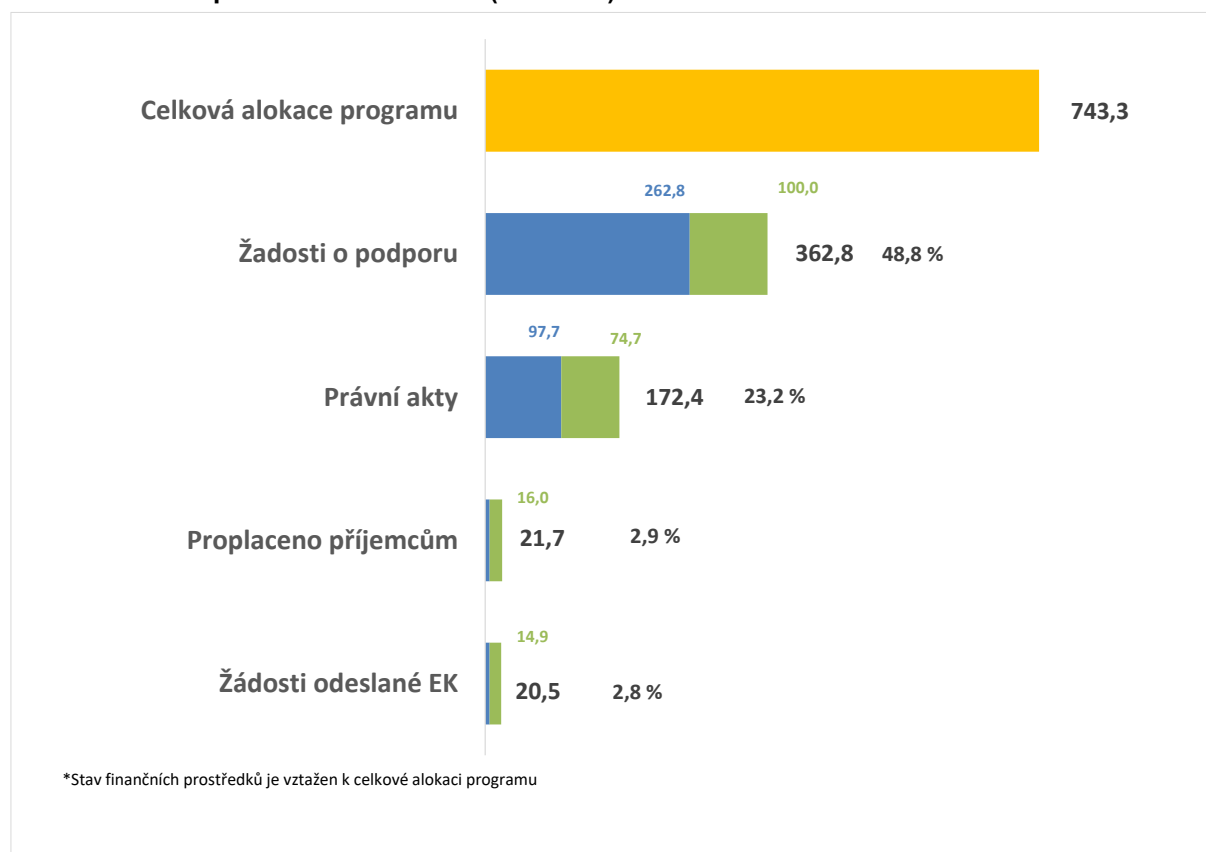
OP R disponuje pro celé programové období alokací v hodnotě 30 mil. EUR, tj. 743,3 mil. Kč.

Na konci června 2024 řídicí orgán evidoval **zaregistrované žádosti o podporu** v hodnotě **363 mil. Kč, což činí téměř polovinu alokace programu**. K 30. červnu 2024 pak byly **uzavřeny právní akty** o finančním objemu **172,4 mil. Kč, tj. 23,2 % alokace programu**.

Do konce 1. pololetí 2024 byly příjemcům **proplaceny finanční prostředky ve výši 21,7 mil. Kč, tj. necelé 3 % alokace programu**. Do EK pak řídicí orgán k 30. červnu 2024 odeslal **žádosti o platbu v celkové hodnotě 20,5 mil. Kč, tj. 2,8 % alokace programu**. V těchto dvou sledovaných stavech došlo během první poloviny roku 2024 k nárůstu přesahujícím trojnásobek hodnoty dosažené na konci roku 2023.

Stav čerpání OP R v základních finančních stavech zobrazuje následující Graf 13. Podrobnější informace o čerpání programu na úrovni jednotlivých priorit jsou obsahem Tabulky 11.

**Graf 13 Stav čerpání OP R 2021–2027 (v mil. Kč)**



Zdroj: MS2021+

**Tabulka 11 Stav čerpání OP R 2021–2027**

Priorita	Fond	Kategorie regionů	Celková alokace	Žádosti o podporu			Právní akty			Proplaceno příjemcům		Souhrnné žádosti	
				Počet	Hodnota (CZK)	% celkové alokace	Počet	Hodnota (CZK)	% celkové alokace	Hodnota (CZK)	% celkové alokace	Hodnota (CZK)	% celkové alokace
08.1	Podpora udržitelného rybolovu a obnova a zachování vodních biologických zdrojů												
08.1	ENRAF	N/A	50 857 194,29	7	13 752 386,20	27,0 %	6	11 568 386,20	22,7 %	0	0,0 %	0	0,0 %
08.2	Podpora udržitelných akvakulturních činností, zpracování produktů rybolovu a akvakultury a jejich uvádění na trh, čímž se přispívá k potravinovému zabezpečení v Unii												
08.2	ENRAF	N/A	647 889 446,53	459	336 688 448,53	52,0 %	274	154 172 647,29	23,8 %	21 652 336,49	3,3 %	21 613 337,95	3,3 %
08.5	Technická pomoc												
08.5	ENRAF	N/A	44 593 777,78	10	12 345 307,80	27,7 %	7	6 616 927,80	14,8 %	0	0,0 %	0	0,0 %
<b>Celkem</b>			<b>743 340 418,60</b>	<b>476</b>	<b>362 786 142,53</b>	<b>48,8 %</b>	<b>287</b>	<b>172 357 961,29</b>	<b>23,2 %</b>	<b>21 652 336,49</b>	<b>2,9 %</b>	<b>21 613 337,95</b>	<b>2,9 %</b>

Zdroj: MS2021+

### 3.9 OP Spravedlivá transformace (OP ST)

Cíle OP ST jsou zaměřeny specificky na zmírňování negativních dopadů odklonu od uhlí v nejvíce zasažených regionech, kterými jsou Karlovarský, Ústecký a Moravskoslezský kraj. Řídicím orgánem OP ST je Ministerstvo životního prostředí. Podrobnější informace o zaměření programu jsou uvedeny na webových stránkách <https://opst.cz/o-programu/>.

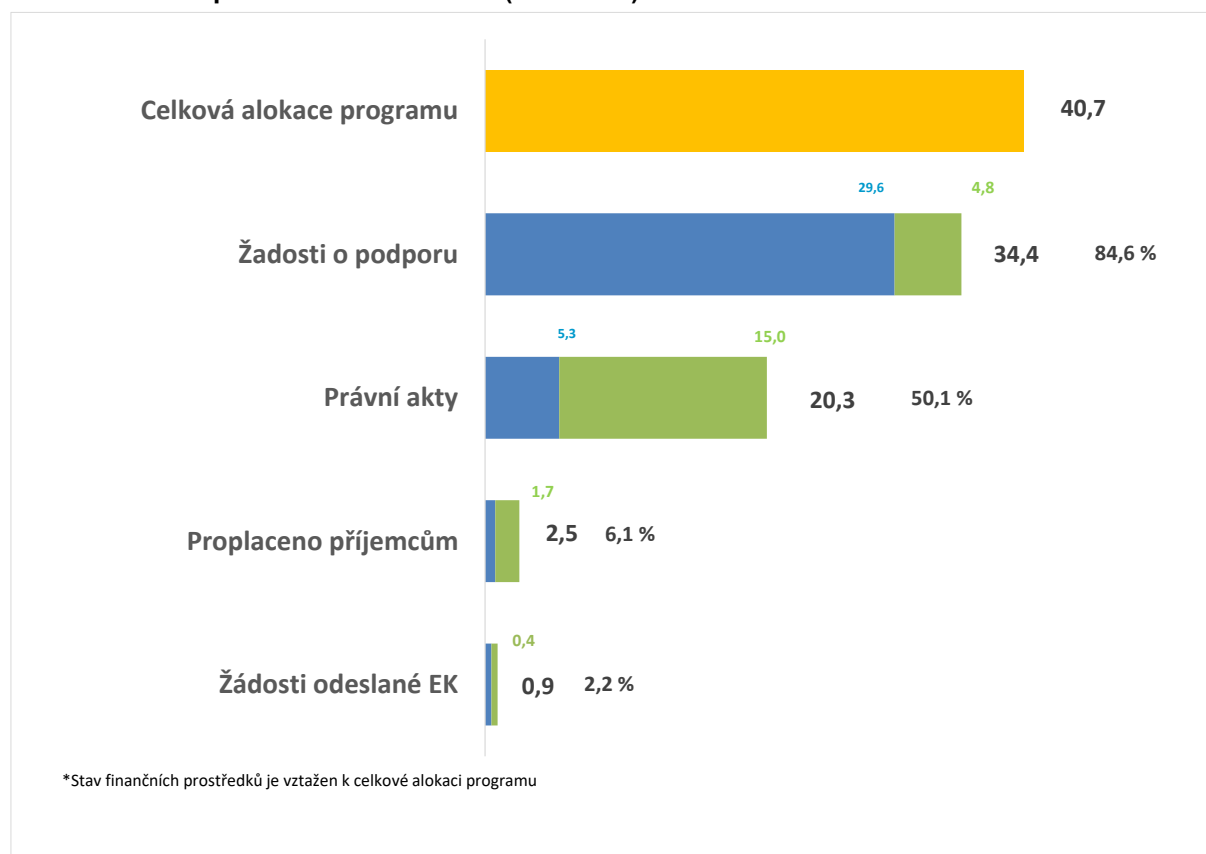
Pro OP ST jsou alokovány finanční prostředky v objemu 1,6 mld. EUR, tj. 40,7 mld. Kč.

Do konce prvního pololetí 2024 byly v OP ST **zaregistrovány žádosti o platbu v souhrnné hodnotě 34,4 mld. Kč, což představuje téměř 85 % alokace programu**. Dále pak byly ve stejném období uzavřeny **právní akty v celkové výši 20,3 mld. Kč, tj. více než 50 % alokace programu**. Finanční objem uzavřených právních aktů se oproti konci roku 2023 téměř zčtyřnásobil.

Řídicí orgán pokračoval v prvním pololetí 2024 i v případě proplácení prostředků příjemcům. Ke konci června 2024 byly **příjemcům proplaceny prostředky v hodnotě 2,5 mld. Kč, což představuje více než 6 % alokace programu**. **EK pak byly odeslány žádosti o platbu v hodnotě necelé 1 mld. Kč, tj. 2,2 % alokace programu**.

Stav čerpání OP ST v základních finančních stavech shrnuje následující Graf 14. Podrobnější informace o čerpání programu na úrovni jednotlivých priorit jsou obsahem Tabulky 12.

**Graf 14 Stav čerpání OP ST 2021–2027 (v mld. Kč)**



Zdroj: MS2021+

**Tabulka 12 Stav čerpání OP ST 2021–2027**

Priorita	Fond	Kategorie regionů	Celková alokace	Žádosti o podporu			Právní akty			Proplaceno příjemcům		Souhrnné žádosti	
				Počet	Hodnota (CZK)	% celkové alokace	Počet	Hodnota (CZK)	% celkové alokace	Hodnota (CZK)	% celkové alokace	Hodnota (CZK)	% celkové alokace
10.1	Priorita Karlovarský kraj												
10.1	FST	N/A	5 970 843 750,19	106	4 714 768 917,88	79,0 %	70	3 455 062 445,76	57,9 %	96 740 441,32	1,6 %	83 240 441,32	1,4 %
10.2	Priorita Ústecký kraj												
10.2	FST	N/A	15 063 095 574,46	124	12 984 674 019,86	86,2 %	73	5 252 460 977,11	34,9 %	367 317 279,50	2,4 %	231 840 357,24	1,5 %
10.3	Priorita Moravskoslezský kraj												
10.3	FST	N/A	17 994 092 748,66	191	15 685 653 161,47	87,2 %	118	10 617 405 296,99	59,0 %	1 998 952 361,74	11,1 %	579 877 613,21	3,2 %
10.4	Technická pomoc												
10.4	FST	N/A	1 626 390 273,65	7	1 025 023 454,00	63,0 %	7	1 025 023 454,00	63,0 %	3 815 560,69	0,2 %	3 815 560,69	0,2 %
<b>Celkem</b>			<b>40 654 422 346,96</b>	<b>428</b>	<b>34 410 119 553,21</b>	<b>84,6 %</b>	<b>268</b>	<b>20 349 952 173,86</b>	<b>50,1 %</b>	<b>2 466 825 643,25</b>	<b>6,1 %</b>	<b>898 773 972,46</b>	<b>2,2 %</b>

Zdroj: MS2021+

## 4 Použité pojmy

### **Celková alokace Dohody o partnerství / programu**

Objem finančních prostředků z EU fondů alokovaný pro DoP (resp. jednotlivé programy) na celé programové období 2021–2027.

### **Kolová výzva**

Jedná se o soutěžní typ výzvy, kde jsou projekty porovnávány mezi sebou. Podporu obdrží projekty, které splní podmínky pro poskytnutí podpory, v pořadí od nejlepšího podle výsledku hodnocení až do přidělení celé alokace výzvy.

### **Průběžná výzva**

Jedná se o nesoutěžní výzvu. Hodnotí se pouze splnění podmínek pro poskytnutí podpory, které dopředu stanoví řídicí orgán. Hodnocení probíhá průběžně a podpora je poskytnuta žadatelům, jejichž projekty splní dané podmínky pro poskytnutí podpory, dle pořadí, v jakém podali žádost o podporu až do přidělení celé alokace výzvy na jednotlivé projekty.

### **Žádosti o podporu – finanční prostředky v zaregistrovaných žádostech o podporu**

Finanční prostředky, které uvedli žadatelé v žádostech o podporu při prvním podání. Jedná se o údaje z žádostí o podporu v rámci jednokolového hodnocení a z plných žádostí o podporu z 2. kola dvoukolového hodnocení.

### **Právní akty – finanční prostředky v právních aktech**

Finanční prostředky, které jsou obsaženy v operacích s právním aktem o poskytnutí / převodu podpory vydaným mezi žadatelem / příjemcem a ŘO.

### **Proplaceno příjemcům – finanční prostředky proplacené v žádostech o platbu**

Finanční prostředky, které ŘO / ZS proplatil na účty příjemců na základě schválených žádostí o platbu ex-post a žádostí o kombinovanou platbu. Dále jsou zahrnovány finanční prostředky, které ŘO / ZS proplatil ve formě zálohových plateb v režimu ex-ante financování (event. obdržel od příjemců v případě přeplatků), a to bez ohledu na to, zda příjemci již předložili / nepředložili vyúčtování ex-ante. V případě FN / HF se jedná o výši počátečního vkladu a v dalších žádostech o platbu do FN / HF, kterou ŘO proplatil na účet příjemce – správce FN / HF.

### **Souhrnné žádosti – finanční prostředky v souhrnných žádostech autorizovaných ŘO**

Finanční prostředky, které ŘO zahrnul do souhrnné žádosti, autorizoval a podepsal. V případě FN / HF se zahrnují částky ze souhrnné žádosti pro FN.

### **Žádosti odeslané EK – finanční prostředky v žádostech o průběžnou platbu odeslané EK**

Finanční prostředky, které MF-PO vykázal EK v žádosti o průběžnou platbu a odeslal EK k refundaci.

## 5 Seznam zkratek

DoP	Dohoda o partnerství
EK	Evropská komise
EU	Evropská unie
EFRR	Evropský fond pro regionální rozvoj
ENRAF	Evropský námořní, rybářský a akvakulturní fond
ESF+	Evropský sociální fond Plus
FN/HF	Finanční nástroj / holdingový fond
FS	Fond soudržnosti
FST	Fond pro spravedlivou transformaci
IROP	Integrovaný regionální OP
MF-PO	Ministerstvo financí – Platební orgán
MMR-NOK	Ministerstvo pro místní rozvoj – Národní orgán pro koordinaci
MRR	Méně rozvinuté regiony
MS2021+	Monitorovací systém 2021+
N/A	Nerelevantní
OP	Operační program
OP D	OP Doprava
OP JAK	OP Jan Amos Komenský
OP R	OP Rybářství
OP ST	OP Spravedlivá transformace
OP TAK	OP Technologie a aplikace pro konkurenceschopnost
OP TP	OP Technická pomoc
OP Z+	OP Zaměstnanost+
OP ŽP	OP Životní prostředí
PR	Přechodové regiony
ŘO	Řídicí orgán
VRR	Více rozvinuté regiony
ZS	Zprostředkující subjekt